



國立臺北教育大學

---

# 財務規劃報告書

( 114 年度 )

中華民國 113 年 12 月

( 113 年 11 月 5 日第 2 次校務基金管理委員會會議審議通過 )

( 113 年 12 月 10 日第 53 次校務會議審議通過 )

## 目 錄

壹、本校概況.....	1
一、學校簡介.....	1
二、組織架構.....	2
貳、教育績效目標與年度工作重點.....	3
一、教育創新師培領航-跨域創新培育師資，精進實務開創藍海.....	4
二、專業跨域創新學園-專業跨域創新永續，整合學習接軌職場.....	12
三、產研趨勢研發基地-精進研發學研整合，產官學研創新發展.....	26
四、社會正向發展重鎮-社會服務正向發展，整合推廣善盡責任.....	34
五、健康樂活永續校園-效能行政健全財務，師生共榮校園永續.....	43
六、整合創新特色大學-創新特色接軌國際，榮耀聲譽大學品牌.....	60
114 年度執行工作重點所需經費總計表.....	69
參、財務預測.....	70
肆、風險評估.....	75
伍、預期效益.....	78

## 壹、本校概況

### 一、學校簡介

本校創立於西元 1895 年，初名芝山巖學堂，翌年臺灣總督府創立臺灣總督府國語學校，其主要教學目標在於培育具有通譯能力的人才與初等教育之師資。1919 年配合臺灣教育令之公布，改名臺灣總督府臺北師範學校。1927 年，因應時代的需求，北師分割為南門校區的臺北第一師範學校（小學師範部），與芳蘭校區的臺北第二師範學校（本校現址，公學師範部）。1943 年，曾短暫合併為臺灣總督府臺北師範學校，並升格為專門學校層級，本科設於芳蘭校區，女子部與預科設於南門校區。1945 年日本戰敗，本校芳蘭校區更名為臺灣省立臺北師範學校，1961 年，因應準備施行九年義務教育，升格改制為臺灣省立臺北師範專科學校，起初為三年制，招收高中職畢業生，後改為五年制，招收初中畢業生。1987 年，升格改制為臺灣省立臺北師範學院，招收高中畢業生，將師資培育提升為學士學位。1991 年改隸為國立臺北師範學院，期間師範教育法修正為師資培育法，開放師資培育多元化，開始轉型。2005 年，升格改制為國立臺北教育大學。

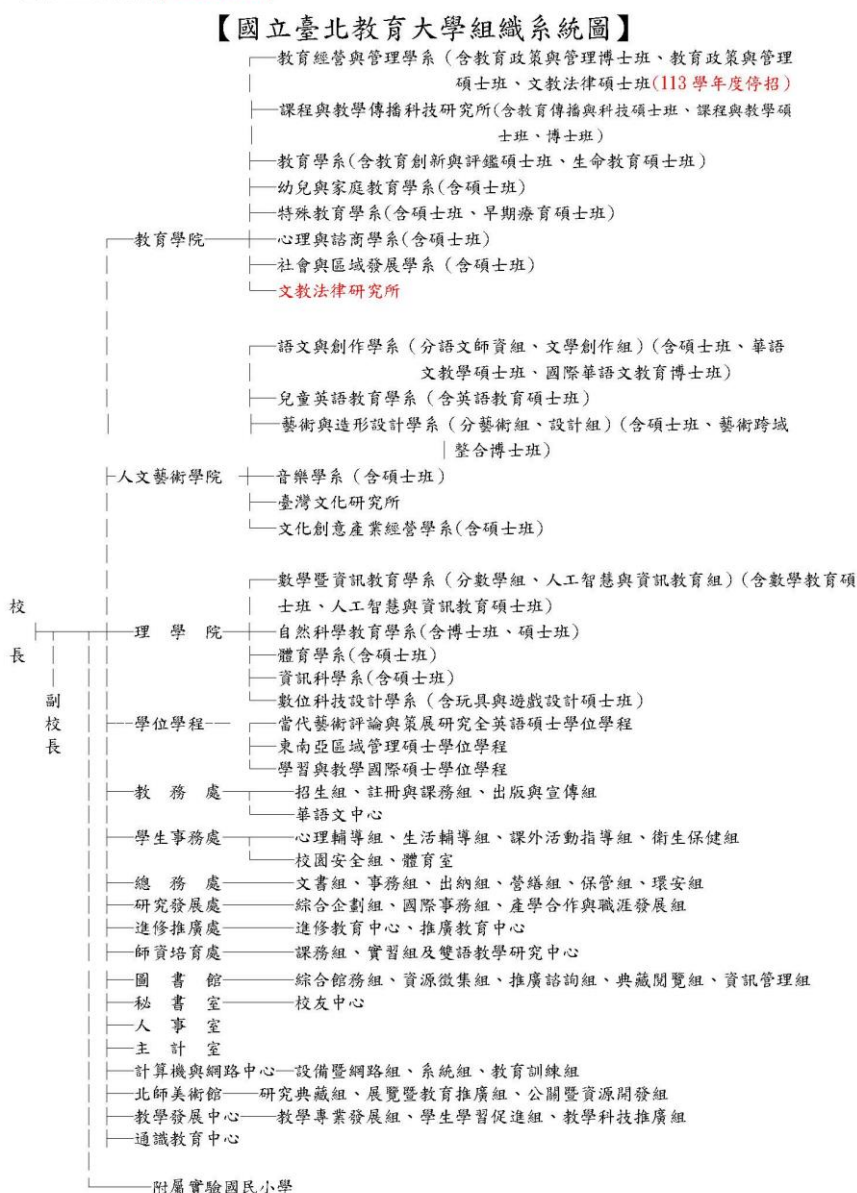
本校升格改制為國立臺北教育大學的同時期，依規劃成立教育、人文藝術及理學院等三大學院，並經逐年增設調整系所（班組）及減併行政輔教單位。2009 年至 2022 年行政單位調整及更名之一級單位有：教學發展中心、師資培育處、研究發展處、進修推廣處及北師美術館；2016 年及 2017 年，增設三個國際碩士學位學程，分別為：當代藝術評論與策展研究全英語碩士學位學程、東南亞區域管理碩士學位學程、學習與教學國際碩士學位學程；2016 年設立校務研究中心。截至 2024 年計有 16 個學系、3 個獨立研究所、3 個學位學程。行政單位則有 10 個一級行政單位，4 個輔助單位，分別為：教務處、學生事務處、總務處、研究發展處、進修推廣處、師資培育處、圖書館、秘書室、人事室及主計室等一級行政單位。計算機與網路中心、北師美術館、教學發展中心、通識教育中心等輔助單位。

國立臺北教育大學的前身是「北師」，歷經一百多年的演變，學校的歷史已經跨越三個世紀。在演進的歷程中，不論是在師範教育或初等教育的發展，甚至整個臺灣教育史、美術史、文學史與政治社會運動史等，北師都一直扮演著重要的角色。本校素居教育大學龍頭，是培育教育與人文藝術人才的搖籃，培育無數優秀的師資與教育行政人才，在臺灣教育版圖上居功不可沒之重要地位。秉此，師資培育一直是本校教育目標的主要基調與珍視的傳統，也是繼續向前邁進的重要利基。本校創校迄今已逾 129 年，校史悠久，畢業校友二十餘萬人，遍布海內外，於教育、人文藝術、數理、科技、法政、財經各界，均卓然有成。

## 二、組織架構

本校組織系統健全，由校長綜理校務，並置副校長 1 人；其下分設教育學院、人文藝術學院、理學院、學位學程及若干行政與輔助單位，並佐以各種委員會及校務會議。本校目前有專任教師 233 人，其中博士 221 人、碩士 8 人、其他 4 人；113 學年度第一學期學生預計 6196 人（含進修學制）。系所單位架構圖示如下：

■本校組織架構圖 (113.08.01)



## 貳、教育績效目標與年度工作重點

本校以校務發展中長程計畫為基礎，擬訂年度財務規劃報告書。「110-114 年中長程計畫」以社會發展趨勢為導向，強化學校本質的教學、研究、服務、行政、品牌，期有效培育學生學理實務研發與就業創業能力，以「六六六創新發展計畫」為基礎，提出本校六大關鍵課題、六大願景、六大總目標以作為未來校務發展藍圖，持續追求卓越並開創永續發展新局。計畫架構圖如下圖。

校務發展中長程計畫架構圖



本校教育績效目標是以校務發展中長程計畫之六大發展總目標為立基，以下就每一發展總目標之「現況與關鍵課題」、「目標及關鍵結果、對應策略」、「行動方案與步驟」分別論述之，每一發展總目標亦須由本校各學術暨行政單位內合作以及單位間橫向協調，方能成就。

## 一、教育創新師培領航 - 跨域創新培育師資，精進實務開創藍海

### (一) 現況與關鍵課題

本校設有 11 個專業師資培育學系，擁有熱忱而優秀的師資培育陣容，用嚴謹的態度設計多元的專業課程涵育師資生，並「精進小、幼、特、雙語教學專業化」，以及藉由精進師資培育及精緻特色發展，設立雙語教學研究中心，以「開創新時代優秀師資藍海」為目標，建置課程發展與培用機制。另，因應十二年國民基本教育課程綱要總綱（以下簡稱新課綱）之實施，各領域之授課教師積極參與校內外相關會議研討，完整掌握現場優秀教師應具備之教學技能，各院系依各領域不同專業規劃工作坊，「領航新課綱專業教師培育」及全面性掌握新課程綱要之意涵，致力於培養未來教師跨領域教學能力、培育符應教育政策之未來優質教師，是本項發展總目標之規劃重點。

### (二) 目標及關鍵結果、對應策略

本項發展總目標接軌聯合國永續發展目標 (SDGs) 之目標三「良好健康和福祉」、目標四「優質教育」、目標八「尊嚴就業與經濟發展」、目標十「減少不平等」及目標十六「和平正義與有力的制度」，並透過「精進小、幼、特、雙語教學專業化；開創新時代優秀師資藍海；領航新課綱專業教師培育」三大主軸目標，培育跨領域教學之優質師資。

為達成「教育創新師培領航 - 跨創新培育師資，精進實務開創藍海」總目標，制定分項目標及關鍵結果(1-1~1-4)，並據以擬定推動策略(1-1-1~1-4-3)如下：

**1-1 在 110-114 年，爭取達到累計 2 億以上計畫經費，支持系統化開設相關跨域課程及辦理師生創新專業增能活動，培育符應現場教學需求之良師。同時使師資生教師證書加註專長數量累計達 600 張以上；以及雙語師資生通過 B2 檢定人數累計達 150 人以上。**

1-1-1 在 110 年底前完成師資生各類多元教學專長課程之評估，訂定課程創新規劃與開設時間表；並在 111-114 年之間，依據課程規劃與開設時間表，逐年研發加註專長、跨域教學專業教學資源，以及完成師資生各類多元教學專長課程之開設，並兼顧創新培育正向教育師資、深化國小資源班教學專業化、培育  $\pi$  型教學人才。

1-1-2 在 110 年底前完成培育師資生跨域教學能力各項社群與工作坊之現況評估，以及訂定辦理時間表；並在 111-114 年之間，依據社群與工作坊辦理時間表，完成各社群與工作坊活動之推動。

1-1-3 在 110 年底前完成雙語師資需求及培育課程之現況評估，以及訂定課程規劃與開設時間表；並在 111-114 年之間，依據雙語師資培育課程規劃與開設時間表，逐年研發教學資源，完成相關課程之開設，以及輔導雙語師資生通過 B2 檢定。

**1-2 在 114 年底前完成教學魔法師平台應用計畫之推動、建置遠距實驗中心網站及數位資源服務平台；並在 110-114 年累計成功爭取師培領域教學實踐研究計畫達 40 件以上；以及累計建立與 60 所以上學校之夥伴關係。**

1-2-1 在 112 年底前完成教學魔法師平台應用計畫規劃，並在 114 年前完成計畫推動；在 113 年底前成功爭取經費，並在 114 年前完成建置遠距實驗中心網站及數位資源服務平台，強化本校師培數位教學特色，提供師資生及在職教師使用之數位學習資源。

1-2-2 在 110-112 年間成功爭取教育部教育學門之教學研究計畫 22 件以上；113 年起將建立獎勵、輔導與合作機制，依據實踐課程內涵與架構分階段執行，以提升師培教學實踐研究計畫數量。

1-2-3 在 110-112 年期間，與 30 所以上夥伴學校建立合作關係以精進辦理地方教育輔導工作計畫，113 年起逐年拓展 10 校以上，支持鏈結師培教學實務，服務偏鄉、離島及原住民地區小學，深耕偏鄉教育，善盡大學之社會責任。

**1-3 完備師資生學習支持系統，使在 110-114 年爭取核定公費生累計達 300 人以上；師資生順利完成師資職能課程、通過教師資格考試與完成實習之比例達 75%以上。**

1-3-1 自 110 年起，修訂規定並逐年提高師資培育獎學金名額，以及持續爭取公費生名額，112 年核定數占全國比例 20%，為各系所師資生爭取更多機會，有利於各系所之未來招生，維持師培龍頭地位。

1-3-2 自 110 年起，延續已有培育規範，並同步建構完整職涯專業發展架構，修習各類科師資職前教育之師資生均應完成標準本位檢核；另因應 108 新課綱與素養導向教學，110-114 年間，逐年因應教育市場需求，增加師資生實務課程與輔導活動，提升教學實務能力。

**1-4 完備師資生教學增能及輔導通過教師資格考試，使 110-114 年應屆平均教檢**

通過率達到 80%以上，110-114 年累計教甄錄取人數達 1600 人次以上；以及海外教育實習人數達 22 人以上。

1-4-1 在 110-114 年之間滾動修正師資生檢核機制，符應教育市場需求；並每年辦理教師資格考試系列講座及教甄試教指導，提升通過率與錄取率。

1-4-2 在 113 年底前成立海外任教教師專業社群，並依據本校教育實習實施辦法規定，積極推動境外教育實習；並逐年增加海外夥伴學校校數，辦理經驗分享交流會以鼓勵及媒合師資生前往實習或任職。

1-4-3 在 111-114 年之間，針對教師資格考試系列活動滿意度調查暨通過率、教甄錄取率等項目進行績效管考，倘滿意度未達九成、過過率及錄取率顯著較往年為低，即滾動式修訂改善計畫並追蹤執行，以提升師培整體績效。

### (三) 行動方案與步驟

依據推動策略擬定行動方案與步驟(1-1-1-1~1-4-3-2)如下：

1-1-1-1 評估各類多元專長師資需求，英語、輔導、自然、資訊、閩南語文、原住民族教育及族語、身心障礙等領域之現況課程數及可開設課程之師資設備等，以訂定課程規劃與開設時間表。

1-1-1-2 依據程規劃與開設時間表而開設英語、輔導、自然、資訊、閩南語文、原住民族教育及族語、身心障礙等領域課程，並逐年精進，培養師資生相關各類多元教學專長能力。

1-1-1-3 輔導師資生修習課程取得教師證書加註專長，以及完成原住民族語認證。

1-1-1-4 開設師培數位學習相關學分課程，安排師資生實際至科技中心及國小教學現場進行參訪、觀課、議課，提升理論與實務結合之能力。

1-1-1-5 規劃辦理正向教育學分學程，以及舉辦相關議題研討會、論壇或專題演講，創新培育「正向教育」之優質師資。

1-1-1-6 建立國北特教系與優質國小資源班合作夥伴關係，透過跨領域團隊合作，深化師資生特教課程調整及教學策略運用技能。

1-1-1-7 整合既有資源與規劃數位化進程與單元，完成數學教材數位化整合平台設置，並與業師合作，透過數學數位典藏影片提供更多元的進路，使師資生具備並展現更深厚的數學教學能力。

1-1-2-1 評估各類跨域教學能力各項社群與工作坊之現況數量，以及相關支援辦理資源等，以訂定辦理時間表。



1-1-2-2 依據辦理時間表，舉辦各類跨域教學能力各項社群與工作坊，並逐年精進，培養師資生跨域教學能力。

1-1-3-1 評估雙語師資需求、現行雙語開課數及可開設課程之師資設備等，以訂定課程規劃與開設時間表。

1-1-3-2 依據課程規劃與開設時間表而開設雙語課程，並研發雙語教學教材、教學指引，以及結合課程、講座、實習等，提升雙語師資生學習成效，增進專業教學能力。

1-1-3-3 針對已修課完成雙語師資生，輔導通過 B2 檢定。

1-2-1-1 完備全國獨創以學習者為中心所開發之教學魔法師平台及教學魔法師 APP，定期辦理教育訓練及教案設計比賽，推廣及鼓勵師資生及在職教師將數位科技融入各學習領域，對未來應用於小學之教學產生改革引導作用。

1-2-1-2 規劃建置遠距實驗中心網站開設遠距實驗課程，鏈結全台各地整合產、官、學資源，彌補資源弱勢地區之學童科學實驗能力與教師實驗教學專業，以及對議題之理解。

1-2-1-3 規劃建置數位資源服務平台，強化校際合作及充實師培、雙語、華語文等領域之數位學習資源，提供教師教學、學生學習之輔助，以提升本校師培教學質與量。

1-2-2-1 訂定系統性分階段實踐課程內涵與架構，獎勵教師爭取並執行師培教學實踐研究計畫，加強教育理論與實務連結。

1-2-2-2 結合師培教學實踐研究計畫等，強化與小學(或幼兒園)夥伴學校教師之教學合作，以及帶領師資生在夥伴學校現場與夥伴學校教師合作設計課程與實務演練，透過教學實踐研究分析，以回饋並精進師培教學量能。

1-2-3-1 修正本校促進夥伴學校合作關係實施要點，簽署合作備忘錄，提升夥伴學校數量並與其建立互惠合作關係。

1-2-3-2 系統化爭取推動地方教育輔導計畫，推動對偏鄉、離島及原住民地區小學之創新教育，規劃多元、多樣、適性之各場次實地到校巡迴服務、教師專業知能進修研習活動、短期性質工作坊、研討會、教師進修等活動及編印叢書，以推動及分享教育新思維，並將服務成果回饋精進師培教學實務。

1-2-3-3 建立師資培育開放式課程平台，強化與各國小課程設計與教學之交流，以回饋提升師培教學實務並善盡社會責任。

1-3-1-1 修訂法規並擴大獎學金申請名額與資格，以輔導獎學金受獎學生可有效達成相關義務，提升對師資生之學業支持。

1-3-1-2 持續整合運用本校師培優勢，回應縣市政府對雙語師資之需求，爭取雙語公費生名額，以利師資生之完成學業與就業。

1-3-1-3 公費生應於暑假期間至分發地學校進行一個月實地學習，實習地點由縣市政府指定，俾使公費生了解分發縣市相關教育政令及分發學校特色等。

1-3-2-1 完備將 5 門教學實務課程列為必修，強化師資生實務教學能力，以符合教師甄試重視實務教學能力之趨勢。

1-3-2-2 師資生依規定應於畢業前通過 3 項教學實務能力證照檢定，包括校級必選（教學演示實作評量）、學系指定、師資生自選。

1-3-2-3 增加並整合辦理教學見習工作坊、教學演示工作坊、注音符號教學觀摩、數位教學講座等活動，以完備師培品保機制。

1-3-2-4 傳承本校三週集中教學實習特色，強化落實三師共教，以提高師資生實務教學能力。

1-4-1-1 落實並滾動修正本校師資生檢核機制實施要點，建立師培品保機制。

1-4-1-2 聘任具備豐富教學現場經驗之優良業師協助教學能力檢核及考試輔導(黑馬計畫 1.0、2.0 衝刺班、寫題技巧講座、模擬教師資格考試、滿分說教檢、各系所教甄試教指導等)，以提升師資生教檢通過率與教甄錄取率。

1-4-2-1 在 110-114 年之間，委託辦理境外臺校教師暑期返臺研習班暨聯合校務座談會。

1-4-2-2 成立「海外任教教師專業社群」，進行各學階的課程規劃與共備課程會議，以團體合作的方式，共同規劃符應境外學習的差異需求。

1-4-2-3 辦理海外任教經驗分享及就業媒合會，鼓勵師資生前往境外臺校及海外夥伴學校進行教育實習，透過教學實踐了解當地文化及教學模式，建構學習成效及與就業職能的關聯性，創造海外就業新藍海。

1-4-3-1 針對已完成之績效評量結果(含滿意度調查)，持續進行系統性整合改善，強化三位一體整合培育師資之特色，以持續提升師資生教師資格考試通過率與教甄錄取率。

1-4-3-2 完整取得教育部中小學師資資料庫、師資生潛能組合應用計畫等資料，整合於本校校務研究資料庫，以瞭解教學品質、學生學習成效及就業情

形之關聯，以做為精進師資培育之策略規劃之依據，進而提升師資培育之績效。

(四) 114 年擬執行工作重點彙整表

目標	績效指標		經費(概算、元)	填報單位
1-1 在 110-114 年，爭取達到累計 2 億以上計畫經費，支持系統化開設相關跨域課程及辦理師生創新專業增能活動，培育符應現場教學需求之良師。同時使師資生教師證書加註專長數量累計達 600 張以上；以及雙語師資生通過 B2 檢定人數累計達 150 人以上。	雙語模組課程開課數	20 門	500,000	師培處
	正向教育學分學程套數	1 套	100,000	教育系
	辦理創新跨域教學能力各項社群及工作坊等活動場次	7 場次	120,000	師培處
	雙語師資生通過 B2 檢定人數	32 名		
	辦理跨專業團隊演講及工作坊場次	14 場次	60,000	特教系
	特教夥伴學校合作數	3 校		
	數學教材數位典藏平台影音典藏每部點閱率	300 人次	—	數資系
	師資生完成教師證書加註專長張數	125 張	—	師培處
	研習活動滿意度	94%	—	師培處 特教系
	教學滿意度	90%	—	師培處 教育系
1-2 在 114 年底前完成教學魔法師平台應用計畫之推動、建置遠距實驗中心網站及數位資源服務平台；	建置遠距實驗中心網站	1 網站	100,000	自然系
	師培教學實踐研究計畫申請件數	8 件	450,000	研發處 師培處
	師資培育專業發展夥伴學校數	13 所	150,000	師培處
	地方教育輔導叢書銷售數	600 本	1,000,000	

目標	績效指標		經費(概算、元)	填報單位
並在 110-114 年累計成功爭取師培領域教學實踐研究計畫達 40 件以上；以及累計建立與 60 所以上學校之夥伴關係	到校巡迴輔導校數	3 校		
	進修研習、工作坊場次	15 場		
	地方教育輔導相關活動滿意度	90%		
	數位資源服務平台瀏覽人次	48,000 人次	—	
	師資培育課程教學品質平均值(5 點量表)	4.65	—	
1-3 完備師資生學習支持系統，使在 110-114 年爭取核定公費生累計達 300 人以上；師資生順利完成師資職能課程、通過教師資格考試與完成實習之比例達 75% 以上	師培獎學金名額	50 名	4,800,000	師培處
	公費生核定名額	63 名	15,000,000	
	各項增進教學知能研習活動參加人次	400 人次	1,000,000	
	完成教學實務能力證照檢定師資生數	360 名		
	師資生順利完成師資職能課程、通過教師資格考試與完成實習之比例	82%	—	
	教育實習機構對實習學生實習滿意度	85%	—	
1-4 完備師資生教學增能及輔導通過教師資格考試，使 110-114 年應屆平均教檢通過率達到 80% 以上，110-114 年累計教甄錄取人數	辦理教學能力檢核活動梯次	6 梯次	750,000	師培處
	參與教學能力檢核學生數	325 名		
	參與境外臺校教師暑期返臺研習班暨聯合校務座談會教師數	115 名	6,000,000	
	成立海外任教教師專業社群數	1 社群		
	參與海外任教教師專業社群教師數	6 名	100,000	
	簽署海外夥伴學校校數	2 所		
	辦理考試輔導等活動場次	24 場	250,000	

目標	績效指標		經費(概算、元)	填報單位
達 1,600 人次以上；以及海外教育實習人數達 22 人以上	參與考試輔導等活動累計學生數	3,600 人次		
	教師資格考試通過率	75%		
	教師資格考試系列活動滿意度	95%		
	師資生完成海外教育實習人數	6 名	1,200,000	
	師資生至海外學校任職人數	3 名		
	教師甄試錄取人次	400 人次	150,000	
經費合計			31,730,000	

## 二、專業跨域創新學園 - 專業跨域創新永續，整合學習接軌職場

### (一) 現況與關鍵課題

本校設有 19 個系所及 3 個國際學位學程，為提升本校學生就業競爭力，以學生學習為主體，鼓勵學生跨域多元學習，供多元專業之課程，讓學生在不增加畢業學分之前提下有組織的修習，培育具備多元專長能力，符應國家社會之人才需求。

經濟合作暨發展組織 (OECD) 指出，2030 年的教育架構須因應未來產業需求以培養全方位人才，本校涵蓋相當多元類型的教師，為符合教師教學與職涯發展之需求，致力於滾動優化「教學專業支持系統」，協助校內各類型教師安心發展專業或跨領域知能，進而強化教學能量。

### (二) 目標及關鍵結果、對應策略

本項發展總目標接軌聯合國永續發展目標 (SDGs) 之目標一「消除貧窮」、四「優質教育」、目標五「性別平等」、目標八「尊嚴就業與經濟發展」、目標九「產業創新與基礎設施」、目標十一「永續城市與社區」、目標十二「負責任的消費與生產」及目標十七「夥伴關係」，並透過「充實教師教學專業並強化師資實務創新增能；學生發展導向深化跨域學習強化課程實務創新；建構全人通識教育」三大主軸目標，培育符應產業需求及具備多元專長能力之人才。

為達成「專業跨域創新學園 - 專業跨域創新永續，整合學習接軌職場」總目標，制定分項目標及關鍵結果(2-1~2-4)，並據以擬定推動策略(2-1-1~2-4-34)如下：

**2-1 完備教師增能措施與教學支持系統，使在 110-114 年新聘教師參加雙薪傳與觀課之人數比例達 100%，受益度達 4.9(滿分 5)以上；並在 112 年底前完備支持教學時數彈性化、人力彈性化、教學評量等法規，以達到提升教師教學量能與品質之提升。**

2-1-1 強化教師增能與薪傳制度；在 110 年底前完成社群、研習補助、雙薪傳與觀課之現況評估，訂定辦理時程；並在 111-114 年之間，依據辦理時程，逐年規劃並完成辦理，使新聘教師參加雙薪傳與觀課之人數比例達 100%。

2-1-2 強化教學支持系統，提高教學時數彈性化；提供教學助理支援，降低教師授課負擔；在 112 年底前完成教學支持系統之現況評估，並訂定修改教學評量制度時間表；並在 113-114 年之間，依據修改教學評量制度時間表，完成教學支持系統之推動。

**2-2 強化系所量能，在 110-114 年投入系所創新發展補助金額累計達 1.5 億元以**

上，支持系所成立特色研究中心；優化教學環境，建置智慧互動教室，校經管教室完成率達 70%；完成圖書館功能提升計畫之推動；系所加強提升跨域實務與核心素養教學量能，使在 110-114 年學生修習第二專長課程學期平均比例達到 80%。

2-2-1 爭取經費(含募款)協助並補助各學術單位(院、系所之軟硬體)以發展特色，建立系所特色品牌；在 110 年底前訂定智慧互動教室建置計畫，並在 114 年底前完成執行。

2-2-2 在 110 年底前完成訂定圖書館功能提升計畫，規劃調整並強化館藏深度及廣度，以及辦理各式主題資源利用課程及加強系所學科服務，並於 114 年底前完成計畫之推動。

2-2-3 在 114 年底前 23 個系所依其核心素養，完成專業課程之檢討調整。

2-2-4 在 110 年底前，完成開設第二專長課程之規劃，並逐年開設，以在 114 年底前使大學部應屆畢業生修畢第二專長或跨領域課程比例達 80%。

**2-3 在 110-114 年建構全人通識教育，整合提升學生關鍵能力(人工智慧、基礎程式、數位學習、英語能力等)之教學量能，完成人工智慧相關課程之新增，累計增開人工智慧課程達 10 班以上、大一學生修習人數達 90%以上。並在 114 年前完成相關中心之設立，開設遠距教學課程累計達 12 門以上、校內認證數位課程累計達 8 門以上、提升全英語、雙語課程門數 475 門以上及學生修習總人次累計達 9,400 人次以上。**

2-3-1 在 110 年底前，完成通識七大領域課程之現況評估，訂定課程規劃與開設時間表，並在 111-112 年之間，依據課程規劃與開設時間表，逐年整合現有教學資源，111 年預計開設 10 門、112 年預計開設 14 門基礎程式設計課程。

2-3-2 在 112 年底前，完成人工智慧相關講座以及課程與開設時間表之規劃，並在 113 年底前開設 10 門、114 年底前開設 14 門人工智慧課程。

2-3-3 在 113 年新訂獎勵教師通過校內及校外數位學習課程認證之法規，使教師在 114 年前完成開設 12 門以上，並完成 8 門以上課程通過教育部數位學習課程認證。

2-3-4 擴大發展數位學習課程，在 114 年前完成「數位媒體研發中心」之設立推動遠距教學。

2-3-5 在 111 年底前完成獎勵教師開設英語及雙語課程之法規修訂，並進行獎勵，以在 114 年底前完成全英語及雙語課程開課門數累計達 475 門以上、

獎勵達 210 門以上、學生修習該類課程總人次累計達 9,400 人次以上。

**2-4 在 114 年底前完備並落實學習支持與安心就學獎助措施；在 114 年底前各系所開設與業界實務鏈結課程每年達 200 門以上及專業實習課程達 25 門以上；並積極提升職涯輔導效能，110-114 年各項活動之平均受益度及滿意度均達 80%以上，就業率平均達到 95%以上。**

2-4-1 在 110 年底前完成學生學習支持系統之現況評估，訂定各項活動辦理時間表，並在 111-114 年之間，依活動辦理時間表，逐年完成各項活動之推動。

2-4-2 在 114 年底前達到提撥高於規定之學雜費收入 7%獎助學金，提供學生各項獎助學金、工讀經費；每學期評估學生就學穩定率，獎助學金、工讀及志工津貼支持學習平均達 1500 人次以上。

2-4-3 在 110 年底前盤點職涯導師取得專業證照與職涯輔導服務能量之現況；並在 110-114 年之間，依據職涯導師專業成長需求，每年辦理成長課程，協助職涯導師完成 GCDF 專業證照繼續教育時數，以維持其證照在有效期限內比例達 30%；並依據職涯導師服務優秀表現予以獎勵，強化職涯輔導功能。

2-4-4 強化辦理就業輔導活動，增加業界實習機會，促進學生學期或學年專業實習比例達 3%；在 110 年底前調查學生職涯發展需求，並訂定職涯輔導計畫及辦理時間表；在 111-114 年之間，依據職涯輔導計畫辦理各類職涯輔導相關活動及措施，並調查學生參與活動之受益度及滿意度；以及輔導學生就業或創業，並調查校友畢業就業率及教學能量意見，回饋系所以精進課程規劃，推動示範達 2 系。

### **(三) 行動方案與步驟**

**依據推動策略擬定行動方案與步驟(2-1-1-1~2-4-4-13)如下：**

2-1-1-1 評估各類教師增能措施，涵蓋教師專業學習社群、教師研習與證照補助、雙薪傳諮詢與教學觀課之現況，以訂定辦理時程。

2-1-1-2 完善增能補助措施，補助教師專業學習社群與取得證照；並推動新聘教師之雙薪傳諮詢、教學觀課，逐年精進，以協助教師精進教學。

2-1-1-3 建置數位行政系統，提升新聘教師之申請流程。

2-1-2-1 提高教學時數彈性化；滾動式修訂本校「教師授課時數計算要點」，調整原「教師超支鐘點日夜合計不超過 4 小時」為「教師超支鐘點為日夜各不超過 4 小時」。並自 109 學年度第 2 學期起，積極協助各系所推展相關



課務發展，更兼顧各系所不同的教學發展需求，通過專案申請方式，以日夜間學制各不超過 4 小時超鐘點計算，增加教師授課彈性、解決各系所開課之問題，強化教學支持。

2-1-2-2 提供教師課堂上教學助理支援，降低教師授課負擔，並讓學生透過教學助理的參與，培養問題解決之能力。

2-1-2-3 修訂教學評量制度；評估教學評量題目，並訂定修改教學評量制度時間表。

2-1-2-4 依據修改教學評量制度時間表，參考校級核心素養、高教趨勢議題、他校問卷題目、IDEA 問卷題目、學習策略問卷題目等內容，研擬新版題目。

2-1-2-5 依據新版教學評量題目，完成系統更新、測試及啟用。

2-2-1-1 爭取經費(含高教深耕、圖儀計畫及募款等)協助並補助各學術單位(院、系所)之空間改善，強化空間及教學設備，提升教學、研究、服務量能與品質，以發展學術單位特色。

2-2-1-2 以「教學、研究與研究三位一體」的培育方式，依據系所特色及教師專長，成立特色研究中心，教師教學、研究與服務全面整合並相互反饋，並讓學生參與，以培育學生具備就業實務能力。

2-2-1-3 建置智慧互動教室，優化校經管教室教學環境，改善視聽教學設備。

#### 2-2-2-1 資源建設

積極爭取政府及校方經費並力行開源節流措施，以作為建置本校資源的長期穩定基礎；強化學科核心資源；與國內外圖書資源共構共建與共享；優化特色館藏；強化機構典藏功能保存本校研究能量。

#### 2-2-2-2 服務建設

增加師生資源使用能力及資訊素養；強化主題資源利用講習服務，支援師生教學研究與學習；建置線上學習教材，優化主題資源指引；加強系所鏈結學科服務，提升師生課程合作參與；強化跨域協同合作，整合資源推廣特色館藏；探尋校外夥伴關係，加強地域性文化服務；配合實務發展變化滾動修訂各項服務規則及辦法。

#### 2-2-2-3 資訊技術建設

優化核心業務服務環境(圖書館自動化系統之核心服務)；建構資訊服務應用環境(圖書館應用性系統之延伸服務)；強化高效安全資訊環境(圖書館資訊化服務之基礎建設)。

#### 2-2-2-4 人力資源建設

調整組織以營造高效能組織；執行在職進修與訓練以活化、精進人力素質，建構並發揮學習型組織機制與功能。

#### 2-2-2-5 空間建設

合理規劃服務動線並據以進行空間改造，提升空間舒適度和功能性；落實智慧節能措施、維護閱覽環境及共用設備之妥善性，提升營運管理效能。

2-2-3-1 各系(所、學位學程、單位)依據其發展特性、知識趨勢及原核心能力持續檢視並調整課程。

2-2-3-2 配合本校校務發展及參考教育部 12 年國民基本教育三面向及九項目核心素養內涵，滾動修正本校教育目標及校級學生核心素養。

2-2-3-3 各學院依據校級核心素養修訂院級基本素養。

2-2-3-4 各系(所、學位學程、單位)依據校級核心素養及院級基本素養滾動修訂系所級核心素養及檢核機制。

2-2-3-5 各系(所、學位學程、單位)依其發展特性，檢視課程規劃是否符合新修訂欲達成之核心素養，以強化學生專業能力。

2-2-4-1 分析原有本校跨域學習情形，完備本校大學部課程架構及學分配置，以符應 SDG 4 優質教育目標。

2-2-4-2 開課單位依據國際趨勢及本土跨領域市場需求，適時檢視調整及新設第二專長跨域課程，培養學生跨領域創新的能力及思維。

2-2-4-3 積極輔導學生完成跨領域課程學習，請各系所調查大三學生修習第二專長之情況，開課單位依照調查結果並於學生諮詢時，針對學生個別修課情況，給予修課輔導與建議，提高同學修畢率。

2-2-4-4 評估本校跨域學習成效，依據問卷調查本校學生修習第二專長課程(包含學分學程、微型學分學程、跨域專長模組)之滿意程度，以持續檢討精進本校跨域課程與教學之規劃。

2-2-4-5 根據問卷調查所獲得的學生回饋以及校務研究分析，滾動式調整現有之第二專長課程之設置要點與課程架構，並持續鼓勵開課單位新設結合業界與國際趨勢之相關第二專長課程。

2-2-4-6 以學生就業為導向，擴大開設在職進修學生適合之跨領域課程，推動碩專班學生修習教育學程及原民專班學生修習法律專業課程，培養多元專長。

2-3-1-1 評估通識七大領域課程「品德、思考與社會」、「文史哲」、「藝術美感與設計」、「數位科技與傳播」、「環境與自然科學」、「生涯職能」、「外國語言與文化」之現況課程數，以及可開設課程之師資設備等，以訂定課程規劃與開設時間表。

2-3-1-2 依據課程規劃與開設時間表開設相關課程，並增設「基礎程式設計」課程，由各相關系所開設進階課程，共同提升學生程式設計能力。

2-3-1-3 輔導全校學生修習「基礎程式設計」，達到大一學生修習人數達 90% 以上。

2-3-2-1 辦理人工智慧相關講座。

2-3-2-2 規劃人工智慧程式設計相關課程與開設時間表，並增設自 113 學年度起新增人工智慧基礎程式設計、人工智慧於創作的應用、人工智慧於科學探究的應用、人工智慧教育應用概論、資料科學教育應用概論等 AI 相關課程。

2-3-2-3 建置人工智慧通識微型學分學程，提升學生修課意願。

2-3-2-4 推動成立校內一級單位之「人工智慧產學發展中心」，做為本校推動人工智慧教學與研究工作之專責單位。

2-3-3-1 評估遠距教學相關法規內容修正方向，以及可提供給相關課程授課教師的資源與獎勵。

2-3-3-2 修訂本校遠距教學課程相關法規，明確定義本校遠距教學及遠距教學課程之內部規範及運作。

2-3-3-3 鼓勵各系所開設遠距教學課程；獎勵教師通過教育部數位學習課程認證。

2-3-3-4 訂定本校校內及教育部數位學習課程認證相關辦法，藉由校內認證機制，提升申請教育部數位學習課程認證時的通過率。

2-3-3-5 檢視遠距教學課程開課情形，包含每學期新增之課程數及每門課程是否持續穩定於每學年開課。

2-3-4-1 規劃「數位媒體研發中心」空間、軟硬體設備及人力資源經費。

2-3-4-2 推動設置校內一級單位之「數位媒體研發中心」做為本校發展數位及媒體課程之專責單位，在 114 年前完成相關設立程序。

2-3-5-1 獎勵教師開設全英語及雙語課程，包含 EMI 學科領域課程、以此鼓勵教師踴躍開設多元之全英語及雙語課堂，並增加其課堂門數。

2-3-5-2 提升全英語及雙語課程開課數，進而提高學生修習之人數，並同時藉由全英語及雙語課程提升學生之英語能力。

2-4-1-1 整合進行新生定向輔導、學習策略等問卷調查與資料分析應用；評估學生學習支持系統之需求，了解新生學習定向輔導、學生社群、課業精進夥伴之現況，以訂定活動辦理時間表。

2-4-1-2 依據活動辦理時間表而規劃新生學習定向輔導、學生社群、課業精進夥伴，並逐年精進，並培養學生自主學習之能力。

2-4-2-1 針對不同類別學生，提供多元類別獎助學金，獎勵學生學習支持力。

2-4-2-2 提供工讀及志工津貼經費，扶助學生就學支持。

2-4-2-3 每學期評估學生就學穩定率，評估獎助學金、工讀及志工津貼支持學習效益。

2-4-3-1 盤點職涯導師取得職涯輔導相關證照數量及有效期限，並統計職涯導師提供職涯諮詢、辦理職涯講座、企業參訪、開設職涯發展及專業實習課程等各項資料。

2-4-3-2 在校內辦理職涯導師專業成長活動，以支持職涯導師持續提升輔導專業知能，並協助申請繼續教育時數認證，維持 GCDF 等國際專業證照有效期限。

2-4-3-3 修訂辦法放寬職涯導師「職涯諮詢暨解測鐘點費」之時數上限，並針對具職涯輔導專業證照且在期限內的職涯導師，提升鐘點費基準，以穩定持續提供學生優質的諮詢服務品質。

2-4-3-4 每年依據優秀職涯導師獎勵實施要點評選出優秀職涯導師以提昇輔導成效。

2-4-4-1 編制非師培學生「實習場域意向及專業證照需求」調查問卷，並進行調查，藉由問卷資料評估學生有興趣之實習場域與證照需求，規劃職涯輔導計畫。

2-4-4-2 爭取教育部大專校院推動職涯輔導補助計畫，以整合系所、政府、業界資源共同訓練學生就業能力。

2-4-4-3 針對大一辦理 UCAN 職業興趣探索及共通職能診斷活動，並由各系職涯導師入班解測，引導學生認識系所就業進路，同時宣傳學校職涯諮詢利用管道。

2-4-4-4 自辦與補助系所辦理職涯輔導系列活動，包括職涯發展、公職講座、

專業證照、創新創業等主題講座或工作坊與企業參訪活動，幫助學生深入瞭解各領域產業趨勢、徵才任用標準，或激發學生想法，紮實創新創業基本知能。並回應交通費用上漲，修訂法規提高企業參訪車資補助金額，支持系所辦理企業參訪。

2-4-4-5 建立官方 Line 帳號宣傳校內職涯活動，聯結職涯諮詢及活動查詢資訊，並辦理集點抽獎，鼓勵學生增加活動參與次數，進而規劃個人職涯進路。

2-4-4-6 與企業簽訂合作備忘錄 (MOU)，提供實習及工作職缺，增加學生至業界實習機會，提高學生學期或學年實習比例。並邀請企業到校辦理徵才活動，開放各系所學生報名，同時邀請系所推薦優秀學生參加；並建立校外專業實習成果競賽獎勵機制，鼓勵系所實習指導教授、實習生及實習機構督導積極參與校外專業實習，以提高實習生對職場適應程度與學習成效，進一步提高學生完成實習畢業後之留任比例。

2-4-4-7 提供職涯諮詢、求職準備活動，透過職涯導師或業界專家指導學生撰寫履歷自傳、面試技巧，提高錄取機率。

2-4-4-8 辦理及推廣校園創業競賽，並引導學生產出創意提案投入競賽；以本校相關教學研究特色領域為創業主軸，並配合學校推動永續發展，逐年結合地方創生、SDG 等概念；潛力創業團隊得透過校內輔導推薦投件政府單位大型創新創業補助計畫 (例如教育部的 SOS-IPO 及 U-START 計畫、ALPHA CAMP、社企流相關活動等)，尋覓外界創業補助之機會。

2-4-4-9 逐年強化及改造校內創業基地，提供校內競賽獲獎或獲政府創業補助通過之創業團隊師生，得申請實體創業基地空間辦公或虛擬進駐服務資源。

2-4-4-10 針對畢業生調查並分析 UCAN 教學能量、畢業後流向之意見回饋結果，提供各單位檢視校內相關職能的養成是否提供了足夠與有效的課程或學習活動，作為學校課程規劃調整的參考，以滿足學生學習需求。

2-4-4-11 邀請系所透過教育部 UCAN 應用教學規劃發展工具，規劃職涯進路對應 UCAN 就業途徑、系所核心能力對應至 UCAN 職能、使用 UCAN 職能並盤點課程地圖、勾稽教學規劃發展與職能，產出職能導向課程地圖。

2-4-4-12 各系(所、學位學程)擴大邀請業界人士共同規劃實務課程，擔任業師授課，提高與產業界鏈結之課程達 25 門。

2-4-4-13 提高補助各(所、學位學程)開設專業實習課程，以及參與業界現場

實務之經費。

(四) 114 年擬執行工作重點彙整表

目標	績效指標	經費(概算、元)	填報單位	
2-1 完備教師增能措施與教學支持系統，使在 110-114 年新聘教師參加雙薪傳與觀課之人數比例達 100%，受益度達 4.9 (滿分 5)以上；並在 112 年底前完備支持教學時數彈性化、人力彈性化、教學評量等法規，以達到提升教師教學量能與品質之提升	教學助理補助開課數	420 門	5,000,000	教發中心
	教學時數彈性化申請人數	70 人次	—	教務處
	研擬期末教學評量題目	1 式	100,000	教發中心
	每位教師平均參與校外研習或證照時數	3 小時	250,000	
	年度教師專業學習社群成果發表場次	1 場	50,000	
	新進教師參與薪傳諮詢服務比例	100%	81,688	
	新聘教師參加雙薪傳受益度	4.9		
	新進教師接受觀課比例	100%	16,338	
新聘教師參加觀課受益度	4.9			
2-2 強化系所量能，在 110-114 年投入系所創新發展補助金額累計達 1.5 億元以上，支持系所成立特色研究中心；優化教學環境，建置智慧互動	校經管教室建置大型觸控螢幕比例(%)	80%	200,000	教務處
	各類第二專長(包含學分學程、微型學分學程、跨域專長模組及教育學程)數目	80 個	—	
	各類第二專長課程(包含學分學程、微型學分學程、跨域專長模組及教育學程)開課師資數	275 位	—	
	特色研究中心新成立數	1 中心	—	研發處
	總圖書冊數及視聽資料片數	1,633,644 冊(片)	8,000,000	圖書館
借閱冊數(含電子書)	203,000 冊			

目標	績效指標	經費(概算、元)	填報單位	
教室，校經管教室完成率達70%；完成圖書館功能提升計畫之推動；系所加強提升跨域實務與核心素養教學量能，使在110-114年學生修習第二專長課程平均比例達到80%	年度平均學生可使用圖書冊數(冊/人)	260 冊/人	12,120,000	
	經採購之可使用期刊筆數	26,500 筆		
	經採購之可使用資料庫數	124 個		
	電子期刊及資料庫使用人次	590,000 人次		
	舉辦資源使用教育訓練、藝文及閱讀推廣活動(含專題演講) 場次/參加人次	52 場次 /1550 人次	85,000	教務處
	各類第二專長課程(包含學分學程、微型學分學程、跨域專長模組及教育學程)開課數	800 堂	—	
	學生修習第二專長跨領域課程(包含學分學程、微型學分學程、跨域專長模組及教育學程)之比例(%)	83%	—	進推處
	碩專班學生錄取修習教育學程人數	24 人	—	
	原民專班學生修習法律專業課程人數	8 人	—	教務處
	檢視課程架構並適時調整課程之各系(所、學位學程、單位)數	23 單位	—	
學士班應屆畢業生修畢第二專長或跨領域課程(包含學分學程、微型學分學程、跨域專長模組及教育學程)比例	80%	—	進推處	
碩專班學生修畢教育學程人數	9 人	—		
原民專班學生修畢法律專業課程人數	3 人	—	通識中心	
2-3 在110-114年建構全人通識教育，整合提升學生關鍵能力(人工智慧、基礎程式、數	通識人工智慧課程開課師資數	4 人		—
	辦理通識七大領域課程講座活動	20 場		100,000
	「人工智慧產學發展中心」產學合作件數	1 件		200,000
	「人工智慧產學發展中心」人員培訓及推廣教育課程	8 班	100,000	資料系 人工智慧產學發展中心

目標	績效指標	經費(概算、元)	填報單位	
位學習、英語能力等)之教學量能,完成人工智慧相關課程之新增,累計新增開人工智慧課程達10班以上、大一學生修習人數達90%以上。並在114年前完成相關中心之設立,開設遠距教學課程累計達12門以上、校內認證數位課程累計達8門以上、提升全英語、雙語課程門數475門以上及學生修習總人次達9,400人次以上	開課數			
	「人工智慧產學發展中心」人員培訓及推廣教育課程師資數	4人	—	
	「人工智慧產學發展中心」整合性介入實務學習社群成立數	1個	—	
	「人工智慧產學發展中心」辦理人工智慧相關研習與研討會數	2場	30,000	
	通識人工智慧課程開課數	14班	—	通識中心
	通識人工智慧系列講座次數	4場	—	
	通識人工智慧微型學分學程核發數	10人	—	
	遠距數位學習課程開課數-日間學制	2門	—	教務處
	遠距數位學習課程開課數-進修學制碩專班	3門	—	進推處
	採遠距教學總時數-日間學制	40小時	—	教務處
	採遠距教學總時數-進修學制碩專班	72小時	—	進推處
	修習遠距教學課程學生數-日間學制	16人	—	教務處
	修習遠距教學課程學生數-進修學制碩專班	24人	—	進推處
	完成遠距教學課程修課學生數(日間學制)	12人	—	教務處
	完成遠距教學課程修課學生數(進修學制)	24人	—	進推處
	全英語及雙語課程開課門數	110門	630,000	師培處
	獎勵全英語及雙語課程門數	50門		
	學生修習全英語及雙語課程總人次	2,500人次		
	完成人工智慧課程課程修課學生數	280人	—	通識中心
	通識人工智慧系列講座參與人數	250人	—	



目標	績效指標	經費(概算、元)	填報單位	
	「人工智慧產學發展中心」 產學合作開發產品及教材數	1 件	—	資科系 人工智慧產 學發展中心
	「人工智慧產學發展中心」 實務學習社群參與人數	200 人	—	
	「人工智慧產學發展中心」 完成人員培訓及推廣教育 課程人數	100 人	—	
	「人工智慧產學發展中心」 人工智慧相關研習與研討 會參與人數	200 人	—	
	通過校內數位學習課程認 證之課程數-日間學制	2 門	60,000	教務處
	通過教育部數位學習課程 認證之課程數-日間學制	2 門	80,000	教務處
	通過校內數位學習課程認 證之課程數-進修學制碩專 班	3 門	420,000	進推處
	通過教育部數位學習課程 認證之課程數-進修學制碩 專班	3 門		
	修習人工智慧課程學生及 格率	90%	—	通識中心
	通識人工智慧系列講座滿 意度調查	85%	—	
	「人工智慧產學發展中心」 人員培訓及推廣教育課程 滿意度調查	80%以上	—	資科系 人工智慧產 學發展中心
	「人工智慧產學發展中心」 人工智慧相關研習與研討 會滿意度調查	80%以上	—	
	穩定開授已審核可開設為 遠距教學課程之課程數-日 間學制	1 門	—	教務處
	穩定開授已審核可開設為 遠距教學課程之課程數	2 門	—	進推處
	穩定新增開授遠距教學課 程-日間學制	1 門	—	教務處
	穩定新增開授遠距教學課 程-進修學制碩專班	2 門	—	進推處
	遠距教學課程教學滿意度	4.2	—	教務處 進推處

目標	績效指標	經費(概算、元)	填報單位	
2-4 在 114 年底 前完備並 落實學習 支持與安 心就學獎 助措施；在 114 年底 前各系所 開設與業 界實務鏈 結課程每 年達 200 門以上及 專業實習 課程達 25 門以上； 並積極提 升職涯輔 導效能， 110-114 年各項活 動之平均 受益度及 滿意度均 達 80% 以 上，就業 率平均達 到 95% 以 上	根據經文不利學生、優秀拔尖學生及一般學生設置不同類別獎助學金數	7 種	7,638,492	學務處
	依據學生性質，提供適性工讀或志工學習服務方案	3 種	9,791,257	
	辦理職涯導師專業成長活動時數	15 小時	30,000	研發處
	爭取教育部大專校院推動職涯輔導補助計畫件數	1 案	—	研發處
	試辦校外專業實習成果競賽獎勵（實習指導教授、實習生、實習機構）件數	1 組	60,000	
	繳交新生學習定向輔導結案報告書	10 系	100,000	教發中心
	學生參與校內職涯發展活動平均次數	0.65 次/人	90,000	研發處
	產出 UCAN 教學能量回饋分析報告份數	16 份	—	
	業界人士授課人次	53 人次	3,863,700	教務處 各系所
	不同類別獎助學金獲獎總人次	665 人次	7,638,492	學務處
	工讀及志工學習服務津貼總核發人次	1790 人次	9,791,257	學務處
	優秀職涯導師當選人數	4 人	120,000	
	學生參與校外專業實習比例	3%	—	
	校友平均就業率	95%	—	
	課程導入 UCAN 應用教學規劃發展工具示範系所數	2 系所	20,000	研發處
	職涯導師持有 GCDF 等職輔專業證照在有效期限內之比例	30%	30,000	
	企業參訪辦理場次	7 場	80,000	
	補助開設專業實習課程數	13 門	650,000	研發處 各系所
	開設與業界實務鏈結課程數	200 門	—	教務處 各系所
	學生社群之受益度及滿意度	92%	460,000	教發中心
課業精進夥伴受益度及滿意度	96%	140,000	教發中心	

目標	績效指標		經費(概算、元)	填報單位
	職涯導師成長活動平均滿意度、受益度	82%	—	研發處
	職涯輔導活動(UCAN 解測、職涯輔導系列講座、企業參訪、徵才活動、創業競賽、職涯諮詢等)平均滿意度、受益度	82%	—	
	經費合計		68,026,224	

### 三、 產研趨勢研發基地 - 精進研發學研整合，產官學研創新發展

#### (一) 現況與關鍵課題

本校定位在教育文化領域，產學合作現況以政府機構之研究計畫為主，奠基教師累積於教育與文化領域的研究能量，持續以研究獎勵實質鼓勵研究質量表現績優之人才，促進學術研究專業發展。結合本校獲教育部、國家科學及技術委員會等單位所補助或核定之中心及大型計畫，提供師生跨域實踐所學，整合產官學界資源、接軌產業新興趨勢，研發教學媒材，並培育學生創新就業與創業能力，是本項總目標之規劃重點。

#### (二) 目標及關鍵結果、對應策略

本項發展總目標接軌聯合國永續發展目標 (SDGs) 之目標三「良好健康和福祉」、目標四「優質教育」、目標八「尊嚴就業與經濟發展」、目標九「產業創新與基礎設施」、目標十「減少不平等」、目標十一「永續城市與社區」及目標十七「夥伴關係」，並透過「獎勵研究發展，提升研究量能；跨域資源整合，研發教學媒材；推廣創新創業，鏈結產學實踐；強化職涯輔導，提升就業優勢」四大主軸目標，促進學術研究發展與產官學資源整合，培育學生創新創業與就業能力。

為達成「產研趨勢研發基地 - 精進研發學研整合，產官學研創新發展」總目標，制定分項目標及關鍵結果(3-1~3-3)，並據以擬定推動策略(3-1-1~3-3-3)如下：

**3-1 整合研究量能並強化獎勵研究發展提升學術品質與聲望，在 114 年底前成立 8 個以上特色研究中心；在 110-114 年 Scopus 及 WOS 資料庫之期刊論文數累計達 860 篇以上。**

3-1-1 在 110 年底前完成教師學術發表量能現況評估，依據教師學術發表特色訂定或優化校內激勵與支持機制；並在 111-114 年之間持續系統性支持系所及教師於多元領域進行學術發表擴大影響力，學術研究獎勵總金額達 600 萬元，辦理國內外學術研討會達 70 場次。

3-1-2 在 110 年底前完成校內學術倫理機制及資源盤點與現況評估，參考國內外規範修正或制訂學術倫理規範以完備相關程序；並在 111-114 年之間推廣教職員工生妥善運用學術論文比對系統以提升學術發表品質並降低學術出版品瑕疵，辦理學術倫理活動達 20 場次、參與達 1,000 人次。

3-1-3 在 110 年底前完成系所教師學術專長以及辦理國內外學術研討會現況評估，依據教師學術專長及學術單位辦理研討會需求優化支持措施；並在

110-114 年之間持續鼓勵並補助系所及學術單位舉辦 20 場次以上國內外學術研討會促進學術交流；結合師資專長新設 8 個以上特色研究中心，打造教學、研究與服務三位一體的學校環境。

**3-2 強化獎勵爭取研究計畫，在 110-114 年間，核定補助之國科會專題研究計畫累計達 300 件以上，大專生專題研究計畫達 80 件以上，教育部教學實踐研究計畫核定補助件數累計達 90 件以上。**

3-2-1 在 110 年底前完成本校教師申請及獲得國科會專題研究計畫現況評估，盤點校內既有計畫支持機制與規定；在 111-114 年之間，持續新訂或優化支持機制與獎勵辦法支持並協助教師踴躍申請國科會專題研究計畫，通過件數每年達 65 件以上，通過率達 50%以上。

3-2-2 在 110 年底前完成本校學生申請及獲得國科會大專生專題研究計畫現況評估，盤點校內既有計畫支持機制與規定；在 110 年底前完成優化支持機制與獎勵措施，111-114 年之間推動優化支持機制與獎勵措施，以確實支持並協助本校大專生踴躍申請國科會專題研究計畫，且進一步獲得補助，通過件數每年達 18 件以上，通過率達 40%以上。

3-2-3 在 110 年底前盤點現有教學實踐研究計畫校內外支持系統，擴大宣傳力道；並在 111-114 年之間，配合校內外支持系統，逐年擴增教學及研究知能增能活動辦理及同儕共學補助資源，修訂本校相關辦法，並建立計畫資源專區，提升本校教師申請教學實踐研究計畫意願及計畫通過率，通過件數每年達到 19 件以上，通過率 60%以上。

**3-3 強化與政府及民間企業之研發合作，在 110-114 年間，政府補助或委辦計畫經費累計達 10 億元以上，產學合作計畫經費累計達 1,300 萬元以上；強化系所與產業及社會鏈結，以在 114 年底前達到產學合作具體成果之件數累積達 10 件以上。**

3-3-1 在 110 年底前完成系所教師執行政府與民間研發合作計畫現況評估，依據盤點之教師執行計畫特色制定或優化支持措施，於 111-114 年間持續推動支持措施，精進完善本校產官學合作環境與資源，提升教師執行產官學合作計畫成效，預計每年承接產官學計畫經費達 2.5 億元以上，且每師平均承接計畫經費達 25 萬元以上。

3-3-2 在 110 年底前完成本校產學資源現況評估，依據評估結果規劃擬訂產學資源媒合平臺支持措施與機制，於 111-114 年間持續建置並完備產學資源媒合平臺，促進每年承接產學合作計畫經費達 250 萬元以上。

3-3-3 在 110 年底前，系所完成與業界鏈結方式之規劃，並落實執行，以在 114 年底前達到產學合作具體成果之件數累積達 10 件以上。

### (三) 行動方案與步驟

依據推動策略擬定行動方案與步驟(3-1-1-1~3-3-3-2)如下：

3-1-1-1 盤點校內獎勵教師學術發表相關獎勵機制及措施，並分析本校教師學術發表現況，參考國內外優秀大學相關獎勵機制，優化本校獎勵機制及措施(如訂定特聘教授設置辦法、修正彈性薪資作業要點及專任教師評鑑辦法等)，提升並支持教師踴躍發表，尤其強化國際化發表獎勵機制。

3-1-1-2 持續優化學術研究獎勵要點：提高三類第 1 級獎勵金額從 2 萬元至 3 萬元；放寬刊登於 SCIE、SSCI、A&HCI 資料庫收錄期刊之論文，每人每年補助件數外加至多 2 件；放寬外文期刊出版日期之採計方式，已確定被期刊收錄且擁有 DOI 及線上出版日，可於資料庫查詢全文並提供引用採計者，如 Online first、Online early 及 Early Access 等均予採計；修正獎勵期程提早 3 個月辦理獎勵作業等，全力支持教師學術發表。

3-1-1-3 訂定期刊獎勵方案並持續優化，引領校內學術單位辦理期刊能依據外部審查指標提升期刊品質並持續精進，支持校內期刊進入國內外優秀期刊評比或國際資料庫，擴大學術影響。

3-1-1-4 開辦《教學實踐與創新》期刊，作為國內第一本專供大學校院教師投稿教學實踐研究成果以及多元升等成果發表之平台，並藉由嚴謹審查及持續提升期刊品質各項指標，提升期刊評比成績及期刊影響係數。

3-1-2-1 更新及優化本校學術倫理自律規範及管理實施要點，規範對象納入教師、教學研究人員及學生，以強化對學術倫理之自律意識；並依人員不同明定涉違反學術倫理之處理分工；本校教師與教學研究人員違反學術倫理相關規定由人事室負責辦理；本校學生若涉及違反學術倫理，依學制分由教務處或進推處負責辦理；跨單位合作共同把關學術品質。

3-1-2-2 強化學術倫理機制，藉由定期評估系統使用性及採購學術論文原創性比對系統，提供校內教職員工生使用，提升本校整體學術發表品質。

3-1-2-3 辦理學術倫理活動及學術論文原創性比對系統教育訓練，增進教職員工生對於學術倫理之認知，促進系統使用正確性，降低發生學術倫理瑕疵可能性。

3-1-3-1 盤點學術單位辦理國內外研討會現況，持續優化修正獎勵與支持機制，鼓勵學術單位積極與外部單位合作自辦或合辦國內外學術研討會，促

進教師學術發表以及交流提升學術風氣及研究水準。

3-1-3-2 制訂並優化獎勵及補助機制，支持本校專任教師及博士班研究生出席國際學術會議並以本校名義發表學術論文；補助本校專任教師投稿 SCI、SCIE、SSCI、A&HC 等期刊之外文論文編修或翻譯服務費用，助其提升外文稿件品質提升獲刊登機會，擴大國際學術影響力。

3-1-3-3 修正並優化本校中心設置及管理辦法，並盤點各學院、系所及學位學程師資，整合教師教學及研究專長並支持鼓勵申請設立校級特色研究中心，擴大實踐教學、研究與服務三位一體精神，強化研究量能並爭取承接外部委辦及補助計畫。

3-2-1-1 盤點並優化校內支持教師申請國科會專題研究計畫支持機制(減授鐘點；採計納入專任教師評鑑研究項目計分、單次及終身免評鑑計分；採計納入本校彈性薪資獎勵計分；納入本校特聘教授傑出表現採計)等。

3-2-1-2 補助本校教師當年度申請國科會專題研究計畫未獲通過計畫(且當年度未主持任何國科會專題研究計畫者)，依據國科會審查意見修正計畫，並提送外部委員審查通過後，以校內經費補助教師執行計畫(上限 20 萬元)，累積個人學術研究能量，俾下一年度申請之計畫成功獲得國科會補助執行。

3-2-1-3 專人輔導與協助教師提供從計畫申請到核銷結案之諮詢服務，提高教師申請計畫意願並排除申請障礙。如依據國科會特別徵件要求條件，個別通知符合學術領域或曾申請師長投件；輔導新進教師申請國科會計畫，提醒申請流程及需要注意事項，降低新進教師申請計畫之進入門檻。藉由上述輔導機制以提升本校國科會計畫申請率及通過率。

3-2-2-1 本校為鼓勵並肯定教師指導學生參與國科會大專生專題研究計畫之投入，評估規劃獎勵措施，期能提升本校大專生申請件數以及通過率。主動蒐集並參考政大、北護及銘傳大學等校相關機制，擬定本校獎勵要點並提案審議通過實施，凡大專生專題研究計畫獲國科會補助者，每案獎勵指導教授六千元指導費用，鼓勵教師持續指導並養成學生研究能力。

3-2-2-2 依據國科會大專生計畫徵件通知轉發全校教師及大學部同學相關申請訊息、流程及特別注意事項，並且與學系助教保持聯繫及時解決學生在申請上所遇到之疑問，並於導師會議、教師座談會中宣導相關資訊。

3-2-3-1 盤點教師升等、評鑑、教學及計畫獎補助辦法，以及爭取教育部教學實踐研究計畫、區域基地計畫補助等校內外支持系統，提供予校內師長，擴大教育部教學實踐研究計畫宣傳力道。

3-2-3-2 結合教育部教學實踐研究計畫、區域基地計畫補助資源，辦理教學及研究知能增能活動，提供跨校教師社群之同儕共學、計畫撰寫諮詢服務資源，並持續優化活動主題、補助方式，以及修訂本校教學實踐研究計畫相關補助辦法，提升本校教師申請教育部教學實踐研究計畫意願及計畫通過率。

3-2-3-3 統整本校教學實踐研究計畫相關獎補助辦法、過往通過之教育部教學實踐研究計畫，以及教育部教學實踐研究計畫區域基地計畫資源，於本校研發處網站建立計畫資源專區，並公告周知，協助本校教師申請教學實踐研究計畫

3-3-1-1 盤點並優化校內支持教師申請產官學研計畫支持機制(減授鐘點；採計納入專任教師評鑑研究項目計分、單次及終身免評鑑計分；採計納入本校彈性薪資獎勵計分；納入本校特聘教授傑出表現採計)等。

3-3-1-2 優化本校產學合作及政府科研補助或委託辦理收入收支管理要點，調整行政管理費提列原則，通用性適用標準採經費級距累退方式編列管理費，特殊性採行政程序簽核調整，完善法規內容，提高教師承接計畫意願。

3-3-1-3 優化本校研究發展成果暨技術移轉管理要點，參考委員會會議建議，研議新增首次技轉獎勵分配機制以鼓勵進行技術授權推廣。發明人或研發團隊分配 85%，學校分配 15% (校務基金 10%，學院 2.5%，系所 2.5%)。以獎勵機制支持並鼓勵校內教師投入研發並進行技轉。

3-3-1-4 新訂本校「衍生新創企業實施辦法」，以鼓勵師生共同創新研發，完善產學合作環境，成果可衍生新創企業發展，提升創業競爭力。

3-3-1-5 組織「專利及技術移轉權益委員會」審查會議，定期發布校內收件公告，以召開審議專利申請維護及技轉相關政策或費用分攤事宜。

3-3-1-6 設置「衍生新創企業審議委員會」，審議校內衍生新創企業申請案，通過審查者，簽訂技術移轉或專利授權/讓與合約，及合作合約，以對校提供回饋。

3-3-2-1 完成統整校內各系所、學分學程專任教師公開之聯絡資訊、專長領域資料建置於研發處網站，並定期更新本校產學合作資料庫、專利技術資訊，以提供外部關係人員查詢連絡；定期發布外部單位計畫申請資訊，每週篩選政府標案資訊並公告於研發處網站，提供校內教師及單位多方接觸外部資訊。

3-3-2-2 推動虛擬進駐方式，提供創業校友或業界單位媒合校內教師顧問諮



詢服務，建立基礎合作關係以增加雙方產學合作機會。透過校友會資源鏈結校內師生，共同爭取研究或產學合作。

3-3-2-3 鼓勵教師及學術單位結合社會發展趨勢，申設特色研發中心，擴大對外爭取政府及民間計畫合作並發展長期合作夥伴，強化承接產官學研計畫量能。

3-3-3-1 非師資培育系所評估專業特色及產業需求，了解系所與產業及社會鏈結之現況，以訂定人才培育規劃時間表。

3-3-3-2 依據人才培育規劃時間表而進行課程開設，並與業界實際合作，以獲得產學合作具體成果。

#### (四) 114 年擬執行工作重點彙整表

目標	績效指標		經費(概算、元)	填報單位
3-1 整合研究量能並強化獎勵研究發展提升學術品質與聲望，在114年底前成立8個以上特色研究中心；在110-114年 Scopus 及 WOS 資料庫之期刊論文數累計達860篇以上	新訂/修正/優化學術獎勵機制及措施數	2 次	—	研發處
	學術研究獎勵件數	80 件	1,600,000	
	學術期刊補助件數	2 件	250,000	
	補助校內期刊出刊篇數	30 篇		
	校內期刊獲獎/收錄資料庫	3 刊次	1,000,000	
	採購學術論文原創性比對系統	1 式		
	辦理學術倫理活動場次	2 場次		
	學術倫理活動場次參加人次	220 人		
	辦理學術論文原創性比對系統教育訓練場次	8 場次		
	學術論文原創性比對系統教育訓練參加人次	360 人	200,000	
	學術論文原創性比對次數	4400 次		
	學術論文原創性比對系統使用人數	3200 人		
	補助辦理研討會場次	2 場	60,000	
	補助教師參加國際研討會件數	3 件	20,000	
補助博士生參加國際研討會件數	1 件	37,500		
補助外文潤飾件數	5 件	—		
WOS 國際資料庫發表數統計量	160 篇	—		

目標	績效指標		經費(概算、元)	填報單位
	Scopus 國際資料庫發表數統計量	200 篇		
	在學學生出席國際會議人次(學 19)	240 人次		
	教師參加國際學術研討會發表論文人次(研 6)	120 人次		
	教育部特殊優秀人才彈性薪資獎勵人數	8 人次	2,400,000	
	《教學實踐與創新》期刊影響係數(IF)	0.6	160,000	
	《教學實踐與創新》期刊退稿率	0.60%		
3-2 強化獎勵爭取研究計畫，在 110-114 年間，核定補助之國科會專題研究計畫累計達 300 件以上，大專生專題研究計畫達 80 件以上，教育部教學實踐研究計畫核定補助件數累計達 90 件以上	執行國科會專題研究計畫核定減授件數	200 件	—	研發處、教務處
	執行教育部教學實踐研究計畫核定減授件數	60 件		
	補助大專生專題研究計畫指導費人次	20 人	120,000	研發處
	國科會大專生專題研究計畫申請件數	100 件		
	獲國科會補助大專生專題研究計畫件數	45 件		
	獲國科會大專生專題研究計畫補助通過比例	45%		
	國科會研究獎勵人數	25 人	1,500,000	
	教學實踐研究計畫教師增能活動辦理場次	6 場次	1,050,000	
	教學實踐研究計畫教師增能活動參與人數	2,500 人次		
	教學實踐研究計畫跨校教師社群數量	15 組		
	教學實踐研究計畫跨校教師社群人數	75 人次		
	參與教學實踐研究計畫撰寫諮詢服務人數	8 人次		
	教育部教學實踐研究計畫申請件數	32 件		
	教育部教學實踐研究計畫通過件數	19 件		
教育部教學實踐研究計畫通過比例	59%			

目標	績效指標	經費(概算、元)	填報單位	
	補助校內專題研究計畫(一般專題)件數	10 件	1,850,000	
	補助校內專題研究計畫(教學實踐)件數	3 件		
	國科會專題研究計畫申請件數	125 件		
	國科會專題研究計畫通過件數	70 件		
	獲國科會專題研究計畫補助通過比例	55%		
3-3 強化與政府及民間企業之研發合作，在 110-114 年間，政府補助或委辦計畫經費累計達 10 億元以上，產學合作計畫經費累計達 1,300 萬元以上；強化系所與產業及社會鏈結，以在 114 年底前達到產學合作具體成果之件數累積達 10 件以上	學校分攤專利申請及維護	1 式	100,000	研發處
	產學合作計畫減授鐘點件數	1 件	—	研發處、教務處
	提案申請及維護專利件數	1 件	—	研發處
	實踐教育領導美學，教育領導學術研討會辦理場次	2 場	426,438	教發中心(教經系)
	學生規劃永續經濟與環境發展的行動方案或應用實踐，受益度	4.6	510,328	教發中心(社發系)
	產學合作(競賽)實體作品件數	10 件	430,702	教發中心(藝設系)
	培育人工智慧/物聯網技術專業人才，修習人工智慧/物聯網相關課程學生	60 人	584,699	教發中心(資料系)
	開設採用 5G 教學課程以培訓學生，培育學生具有 5G 連線使用能力課程	2 門	430,702	教發中心(數位系)
	承接產學合作計畫總件數	16 件	—	研發處
	專利獲證總件數	2 件	—	
	新設中心承接產官學研計畫成長率	10%	—	新設中心
	系所產學合作具體結果件數	5 件	—	教發中心各系所
		經費合計		12,730,369

## 四、社會正向發展重鎮 - 社會服務正向發展，整合推廣善盡責任

### (一) 現況與關鍵課題

近年社會各界對高等教育的期望及問責提高，普遍期待大學師生在運用社會資源時，能夠更關心公共議題，並善用專業反饋社會，實際對焦社會議題現象及產業發展需求，實為大學教育亟需面對之課題。

本校為歷經一百多年的教育與人文藝術人才培育世家，在面臨 21 世紀知識經濟與競爭壓力之下，本校於既有優勢基礎上，不斷發展具有特色與競爭力的學系，同時，本校發展目標亦積極推動大學社會責任，運用精緻師資培育優勢，開拓教育文化產業，建立非師培系所特色品牌，發展地方產業市場所需之重點人才，善盡大學社會責任。

本校近年獲教育部高等教育深耕計畫之支持，執行大學社會責任實踐計畫，並配合「12 年國民基本教育新課綱革新需求」與實踐「從社區關懷到地方創生」之目標，發展「實驗教育」、「社區關懷」、「偏鄉教育」、「鄉村教育」、「原住民族師資」、「美感教育」及「華語教學與學習」等工作重點。立基過去的執行成果，未來在大學社會責任上將全面納入聯合國永續發展目標 ( Sustainable Development Goals, SDGs ) 等國際重要社會責任實踐課題，評估成立 USR 相關規劃執行單位，藉由社會責任的執行，激發學生創意與專業熱忱，培養學生解決問題的能力，培育符合社會實際發展需求之人才，戮力實踐大學社會責任，整合地方服務，為本項發展總目標之規劃重點。

### (二) 目標及關鍵結果、對應策略

本項發展總目標接軌聯合國永續發展目標 ( SDGs ) 之目標三「良好健康和福祉」、目標四「優質教育」、目標十「減少不平等」、目標十一「永續城市與社區」及目標十七「夥伴關係」，並透過「鏈結社會發展以推動社會責任計畫；良師培力與正向創變；國際華語文教學重鎮；擴建北師美術館為藝品典藏與展演核心基地」四大主軸目標，偕同地方發展共榮，實踐大學社會責任。

為達成「社會正向發展重鎮 - 社會服務正向發展，整合推廣善盡責任」總目標，制定分項目標及關鍵結果(4-1~4-4)，並據以擬定推動策略(4-1-1~4-4-6)如下：

**4-1 善盡提升社會身心靈發展之社會責任，在 112 年底前成立至少 2 個特色研究中心以推動，在心理諮商方面，在 110-114 年對民眾免費心理諮商累計達 4,000 人次以上；在兒童發展方面，在 110-114 年相關課程服務累計達 310 人次以上。**

4-1-1 在心理諮商方面，於 110 年底完成心理諮商之現況評估，訂定諮商規劃與課程開設時間表，並在 111-114 年之間，依據諮商規劃與課程開設時間

表，逐年開設課程，並完成心理諮商之服務。

4-1-2 在兒童發展方面，於 110-111 年完成兒童發展中心的硬體整修工程，112-114 年間辦理幼兒潛能發展活動、兒童發展人才專業研習、家長親職增能講座、校內教學實習活動，從家長、兒童、師資三大面向，從人才培育觀點提升家庭教養知能與兒童照顧品質。

**4-2 善盡提升社會藝文風氣之社會責任，在 112 年底前成立至少 2 個特色研究中心或服務基地以推動，在 114 年底前成為社區樂齡及美感教育基地，並在 110-114 年累計至少辦理 6 場次大型展覽，觀展人數累計至少 12 萬人次，；在閱讀寫作方面，在 110-114 年參加相關活動達到 500 人次以上。**

4-2-1 在 110 年底前完成藝文活動展覽、社區藝術樂齡課程、國中小美感教育社群之現況評估，訂定展覽舉辦、課程開設、社群活動辦理之時間表；並在 111-114 年之間，依據時間表逐年完成舉辦展覽、開設課程、辦理社群活動等。

4-2-2 在 110 年底前完成閱讀寫作之現況評估，訂定課程規劃與開設時間表；並在 111-114 年之間，依據課程規劃與開設時間表，逐年研發課程，完成閱讀寫作相關課程之開設。

**4-3 善盡提升偏鄉教育及正向教育之社會責任，在 112 年底前成立至少 2 個特色研究中心或 USR 計畫以推動，在偏鄉教育方面，在 110-114 年，結合非營利組織開設師資生專業成長課程與工作坊累計達 26 場以上，受益度及滿意度均在 85%以上；在正向教育方面，在 110-114 年，師資生至鄉村帶領鄉村兒童正向創變課程人次累計達 180 人次以上。**

4-3-1 在 110 年底前完成偏鄉教育之評估，訂定偏鄉教育推動時間表，並在 111-114 年之間，依據偏鄉教育推動時間表，以每年至少增加兩場符應偏鄉教師需求之工作坊，並穩定每學年至少兩位師培生於畢業後進入偏鄉擔任教師。

4-3-2 在 110 年底前完成正向教育之評估，訂定正向教育推動時間表，並在 111-114 年之間，依據正向教育推動時間表，每年至少進行兩個主題之正向教育師資生專長增能培訓，並至少至偏鄉辦理兩場以上鄉村兒童正向教育培力課程。

**4-4 善盡推廣華語文教育及終身學習教育之社會責任，在華語文教育方面，在 110-114 年，上課累計達 3,000 人次以上；在終身學習方面，在 110-114 年，開設程累計達 400 班次以上。**

4-4-1 在 110 年底前完成線上教學平臺與數位課程之評估，訂定課程規劃與開設時間表，並在 111-114 年之間，依據課程規劃與開設時間表，逐年研發課程教材，並完成各項課程之開設。

4-4-2 在 110 年底前完成國際合作機會之評估，訂定洽談與簽訂時間表，並在 111-114 年之間，依據洽談與簽訂時間表，逐年完成合作之數量。

4-4-3 在 110 年底前完成新移民華語教育與師資培育之評估，訂定課程規劃與開設時間表，並在 111-114 年之間，依據課程規劃與開設時間表，逐年完成各項課程之開設。

4-4-4 精耕進修教育，成就終身學習，開設符合社會發展趨勢及提升專業跨域能力之碩專班，110-114 年開設班別累計達 100 班次以上；另配合教育部政策每學年開設 18 學分幼教專班 1 班，110-114 年開設累計達 5 班次。

4-4-5 結合社會發展趨勢，開設前瞻性班別，110-114 年開設班別累計 2 班次；未來針對偏鄉、離島及境外將增設數位學習碩士在職專班。

4-4-6 提供全齡人士的優質學習環境與課程 110-114 年開設班別每年 180 班次以上。

### (三) 行動方案與步驟

**依據推動策略擬定行動方案與步驟(4-1-1-1~4-4-6-3)如下：**

4-1-1-1 評估心理諮商與課程開設之需求，了解校內外諮商輔導及課程開設之現況，以及可開設課程之師資設備等，以訂定諮商規劃與課程開設時間表。

4-1-1-2 依據諮商規劃與課程開設時間表而進行校內外諮商輔導及助人者專推廣課程開設，並逐年精進，提升大眾之身心靈發展。

4-1-2-1 辦理幼兒知覺動作專注力訓練、認知發展培養等潛能發展活動。

4-1-2-2 辦理專注力訓練、運動遊戲等主題之兒童發展人才專業研習。

4-1-2-3 辦理正向教養、特殊教育、情緒教育、幼小銜接等家長親職增能講座。

4-1-2-4 辦理教育體驗、實地觀課、教案撰寫等實習儲備人才培訓活動。

4-2-1-1 評估各類藝文活動展覽、社區藝術樂齡課程、國中小美感教育社群之現況，以及相關支援辦理資源等，以訂定展覽舉辦、課程開設、社群活動辦理之時間表。

4-2-1-2 依據時間表逐年完成舉辦展覽、開設課程、辦理社群活動，逐年提升周邊社區及社會之藝文風氣。

4-2-2-1 評估閱讀寫作各類課程開設需求，了解素養閱讀及寫作新創課程及教師精進課程之現況，以及可開設課程之師資設備等，以訂定課程規劃與開設時間表。

4-2-2-2 依據課程規劃與開設時間表而開設素養閱讀及寫作新創課程及教師精進課程，並逐年精進，培養國小生及國小教師相關閱讀寫作之能力。

4-2-2-3 輔導本校學生進行語文競賽與檢定。

4-3-1-1 評估偏鄉教育之需求，了解鄉村教師專業成長社群與工作坊之現況，以訂定偏鄉教育推動時間表。

4-3-1-2 依據偏鄉教育推動時間表，開設鄉村教師專業成長社群與工作坊，培育師培生投入鄉村教育。

4-3-2-1 評估正向教育之需求，了解師資生專業成長課程與工作坊之現況，以訂定正向教育推動時間表。

4-3-2-2 依據正向教育推動時間表，開設師資生專業成長課程與工作坊，培育師資生投入鄉村並帶領鄉村兒童正向創變。

4-3-2-3 透過鄉村兒童參與正向創變課程，使鄉村兒童獲得成長。

4-4-1-1 評估線上教學平臺與數位課程開設之需求，了解華語數位課程開發之現況，以及可開設課程之師資設備等，以訂定課程規劃與開設時間表。

4-4-2-1 評估國際宣傳推廣與合作洽談之需求，了解國際合作對象之現況，訂定洽談與簽訂時間表。

4-4-2-2 依據洽談與簽訂時間表而辦理國際宣傳推動活動，並逐年精進，提升本校國際合作對象與簽訂數量。

4-4-3-1 評估跨國銜轉生華語學習與師培之需求，了解跨國銜轉生華語文師資培訓課程之現況，以及可開設課程之師資設備等，以訂定課程規劃與開設時間表。

4-4-3-2 依據課程規劃與開設時間表而開設跨國銜轉生華語文師資培訓課程，並逐年精進，提升教材產出之能力。

4-4-4-1 每學年依系所師資量能及招生狀況，開設符合社會發展趨勢及提升專業跨域能力之碩專班。

4-4-4-2 開放碩專班學生得參加教育學程甄選，提供在職人士回流教育管道。

4-4-4-3 每學年配合教育部政策，開設 18 學分幼教專班 1 班，提供在職幼兒園園長及教保員進修管道。

4-4-5-1 開設前瞻性碩專班，如培育原住民法律專才的原住民文教法律碩士在職專班，及未來科技發展趨勢的人工智慧與資訊教育碩士在職專班。

4-4-5-2 配合推動遠距教學課程及數位課程認證，鼓勵系所針對偏鄉、離島及境外學生增設數位學習碩士在職專班。

4-4-6-1 提供銀髮族人士的優質終身學習課程。

4-4-6-2 提供在職人士的進修與回流教育增能課程。

4-4-6-3 提供學齡兒童的冬令營與夏令營營隊活動。

#### (四) 114 年擬執行工作重點彙整表

目標	績效指標	經費(概算、元)	填報單位	
4-1 善盡提升社會身心靈發展之社會責任，在 112 年底前成立至少 2 個特色研究中心，以推動，在心理諮商方面，在 110-114 年對民眾免費心理諮商累計達 4,000 人次以上；在兒童發展方面，在 110-114 年相關課程服務累計達 300 人次以上	提供地方政府縣市教師諮商輔導服務，包含：基隆市、新北市、桃園市、宜蘭縣、苗栗縣等五地方政府，接受服務教師人次	1200 人次	14,000,000	心理諮商與健康促進研究中心
	辦理助人者專業推廣課程，分別為針對兒少、成人、高齡長者等對象之相關議題，辦理課程場次	8 場	300,000	
	搭配校內員工協助方案 EAP，提供校內教職員工心理諮商/諮詢服務，接受服務之教職員工人次	50 人次	100,000	
	提供本校鄰近 10 個社區弱勢里民免費心理諮商/諮詢、校外人士心理諮商/諮詢服務，接受服務人次	250 人次	500,000	
	與銓敘部及所屬簽訂心理健康策略聯盟協議，提供銓敘部及所屬員工心理諮商/諮詢服務優惠，接受服務人次	10 人次	20,000	



目標	績效指標	經費(概算、元)	填報單位
	兒童潛能發展活動師資數	5 人	50,000
	兒童潛能發展活動數	200 場	
	兒童潛能發展活動服務人次	200 人次	
	兒童發展人才專業研習師資數	2 人	48,000
	兒童發展人才專業研習活動數	4 場	
	兒童發展人才專業研習結業人數	20 人次	
	兒童發展人才專業研習結訓人數比例	100%	
	家長親職增能講座師資數	12 人	72,000
	家長親職增能講座活動數	12 場	
	家長親職增能講座活動參加人次	200 人次	
	家長親職增能講座活動滿意度	5.5 (滿分 6)	
	校內教學實習活動師資數	3 人	—
	校內教學實習參與人數	10 人次	
	校內教學實習活動結業人數	10 人次	
4-2 善盡提升社會藝文風氣之社會責任，在112年底前成立至少2個特色研究中心或服務基地以推動，在114年底前成為社區樂齡及美感教育基地，並在110-114年累計至少辦理6場次	小教美感增能工作坊辦理場次	4 次	200,000
	推動社區藝術樂齡課程工作坊及服務辦理場次	8 場	200,000
	社區機構合作	4 所	100,000
	辦理社區樂齡服務場次數	8 場	200,000
	展覽參觀人次	50000 人次	800,000
	招募合作團體/單位數	4 個	100,000
	社區樂齡受服務人次	120 人次	100,000
	投入社區樂齡服務教職師生數	80 人	200,000
	展覽媒體報導則數	40 則	160,000
	展覽辦理場次數	2 場	50,000,000
	工作坊辦理場次數	10 場	300,000
美術館活動滿意度	90%	400,000	

兒童發展中心

北師美術館

目標	績效指標	經費(概算、元)	填報單位
大型展覽，觀展人數累計至少12萬人次；在閱讀寫作方面，在110-114年參加相關活動達到500人次以上	國小生素養閱讀及寫作新創課程研發及開設，實體開設門數	6 門	閱讀與寫作中心
	國小生素養閱讀及寫作新創課程研發及開設，遠距開設門數	1 門	
	國小教師精進課程及研習，開設課程門數	2 門	
	國小教師精進課程及研習，開設短期研習次數	1 次	
	【語文競賽與檢定】語文競賽次數	1 次	
	【語文競賽與檢定】檢定次數	1 次	
4-3 善盡提升偏鄉教育及正向教育之社會責任，在112年底前成立至少2個特色研究中心或USR計畫以推動，在偏鄉教育方面，在110-114年，結合非營利組織開設師資生專業成長課程與工作坊計達26場以上，受益度及滿意度均在85%以上；在正向教育方面，在110-114年，師資生	符應鄉村教師需求之教師專業成長社群與工作坊場次	4 場	教育系
	鄉村教師參與專業成長社群與工作坊受益度與滿意度	85%	
	師培生投入鄉村教育人數	3 人	
	結合非營利組織開設師資生專業成長課程與工作坊場次	5 場	
	師資生參與專業成長課程與工作坊滿意度與受益度	85%	
	師資生產出帶領鄉村兒童正向創變增能課程數量	2 套	
	師資生至鄉村帶領鄉村兒童正向創變課程人次	35 人次	
	師資生至鄉村帶領鄉村兒童正向創變課程場次	2 場	

目標	績效指標	經費(概算、元)	填報單位	
至鄉村帶領鄉村兒童正向創變課程人次累計達180人次以上				
4-4 善盡推廣華語文教育及終身學習教育之社會責任，在華語文教育方面，在110-114年，上課累計達3,000人次以上；在終身學習方面，在110-114年，開設課程累計達400班次以上	華語文數位課程教師培訓課程	1場	5,000	教務處
	國際宣傳推廣相關活動	2次	400,000	
	國際合作對象洽談與簽訂	1次	-	
	跨轉生華語文師資培訓課程參與人數	20人	-	
	跨國銜轉生華語學習課程主題架構和單元教材	4單元	100,000	
	開設碩士在職專班班別數	21班	-	進推處
	開辦幼教專班班數	1班	-	
	開設前瞻性碩士在職專班班別數	2班	-	
	碩專班招生考試錄取人數	385人	-	
	碩專班註冊人數	380人	-	
	碩專班學生錄取教育學程甄選人數	24人	-	
	幼教專班招生考試錄取人數	50人	-	
	幼教專班註冊人數	49人	-	
	前瞻性碩專班班別招生考試錄取人數	19人	-	
	前瞻性碩專班班別註冊人數	19人	-	
	碩專班畢業人數	225人	-	進推處
	發出幼教專班學分證明書數	43張	-	
	前瞻性班別學生畢業人數	12人	-	
	增設數位學習碩士在職專班數	1班	-	
	各門推廣教育課程開課師資數(常設課程)	75位	-	

目標	績效指標		經費(概算、元)	填報單位
	年度推廣教育課程開課數	100 班	4,671,091	進推處
	年度推廣教育課程參與學員數	1250 人次		
	年度推廣教育課程營收與營收成長率	2.5%		
	各推廣教育課程開設人力費用比例(依規定包含系所課程規劃費 10%)	45%		
	各門推廣教育課程業務費用比例(不包含校務基金佔比)	55%		
	各門推廣教育課程課後教學滿意度	80%		
	各推廣教育課程師生比例	1 : 8		
	經費合計		73,806,091	

## 五、 健康樂活永續校園 - 效能行政健全財務，師生共營校園永續

### (一) 現況與關鍵課題

教職員工生為大學校務長期發展之堅固基石，本校行政組織與資源均完整，宜更佳秉持理想性、執行力與同理心，與院系所有夥伴關係共同發展，提升整體行政團隊效能。以健康樂活的概念推動永續校園，同時打造機能完善且富含人文藝術與歷史文創意涵之校園，促進教職員工生之尊嚴、健康、樂活，是本項發展總目標之規劃重點。

### (二) 目標及關鍵結果、對應策略

本項發展總目標接軌聯合國永續發展目標 (SDGs) 之目標一「消除貧窮」、目標二「消除飢餓」、目標三「良好健康和福祉」、目標四「優質教育」、目標六「潔淨水與衛生」、目標七「可負擔的潔淨能源」、目標八「尊嚴就業與經濟發展」、目標九「產業創新與基礎設施」、目標十一「永續城市與社區」、目標十二「負責任的消費與生產」、目標十三「氣候行動」、目標十五「陸域生命」、目標十六「和平正義與有力的制度」及目標十七「夥伴關係」，並透過「提升設施健康樂活之機能完整；強化教師學術自主及保障員工權益福利；活化校產增設空間及強化使用；鏈結校友資源回饋系所」四大主軸目標，營造健康樂活永續校園，促進教職員工生共榮共好。

為達成「健康樂活永續校園 - 效能行政健全財務，師生共榮校園永續」總目標，制定分項目標及關鍵結果(5-1~5-5)，並據以擬定推動策略(5-1-1~5-5-3)如下：

**5-1 在 114 年底前，完備可促進經濟(財務)、社會、環境等面向永續發展之法規制度，以優化制度與法規、保障權益與福利、擴大獎勵項目與金額；完成組織與行政流程之優化；完成全校整體資訊安全管理機制；完備行政、教學之資訊支援；完成校務研究方法升級；以促進制度永續。**

5-1-1 完備優化制度與法規之教學、研究、服務、行政相關法規制度。

5-1-2 完備保障權益與福利之教學、研究、服務、行政相關法規制度。

5-1-3 完備擴大獎勵項目與金額之教學、研究、服務、行政相關法規制度。

5-1-4 在 112 年前建立「資通安全弱點通報機制」(VANS)，以掌握相關資訊系統之潛在弱點。於 114 年前完成全校資訊安全管理系統(ISMS)與個資保護管理制度(PIMS)導入；完成資安宣導計畫；汰換終止服務的骨幹交換器。

5-1-5 建立「北教大資訊生態圈」，於 111 年前完成開發新一代校務資訊系統

(iNTUE)·將資訊系統集中管理；113 年完成更新汰換老舊網路儲存設備；114 年前完成校內網站使用共同框架平台達 70%以上；逐年汰換老舊之電腦教室設備；提升無線網路效能。

5-1-6 在 114 年底前讓校務研究的數據分析從目前的 IR1.0 敘述統計依序提升至 IR2.0 推論統計分析與 IR3.0 人工智慧分析;並基於新的分析方式提升改善校務行政決策品質與效率。

5-1-7 在 114 年底前優化並落實校內風險管理制度，以降低風險促進制度永續。

5-1-8 在 114 年底前優化及落實友善報支作業，以提升經費報支效能。

**5-2 在 114 年底前，使校務基金可運用資金達 18 億元以上，盤點可開發校地並引進民間資源或完成活化開發計畫之擬訂，以促進經濟(財務)永續。**

5-2-1 110-114 年度積極規劃開源節流措施，除持續爭取外部計畫資源；同時拓展生源，增加學雜費收入；活化資產，提升募款機制，增加多元收入；優化推廣教育特色課程，增加開課收入；整合資源。

5-2-2 110-114 年度妥適分配管控預算，擷節各項經費支出，維持收支決算賸餘。

5-2-3 110-114 年度強化校務基金之財務管理，提升可運用資金，110 年預計達成 15 億元，110-112 年可達 17 億元，期冀 114 年可達成 18 億元目標，以維財務穩健成長，學校永續經營。

5-2-4 在 114 年底前完成復興南路校地之都更興建工程；在 113 年底前重慶南路校地進入都更事業計畫及權利變換計畫審議程序；在 113 年底前泉州街校地完成訂定公告民間參與公共建設之開發計畫；在 113 年前附小對面校地完成同意參與都更。

**5-3 在 112 年底前，提供全校教職員工生免費健康樂活課程及促進身心靈健康措施；在 114 年底前，累計募款達 5,000 萬元以上用於學生之扶弱培優圓夢；以及在 114 年底前，完備教職員工待遇福利等之保障與照顧措施；以及在 110-114 年之間校友會所舉辦的重要會議與活動，校長或一級主管之出席率達到 90%，校長親自出席率達 50%以上，以促進社會永續。**

5-3-1 舉辦多元創新之健康飲食知能活動，平均每年參加人次達 1000 人次。支持教職員工參加健康樂活課程，平均每學期開課參與人次達 120 人次，積極鼓勵同仁適時休假，以兼顧工作與生活平衡。並每年提供教職員工生心理諮商服務，守護教職員工生身心靈健康。

5-3-2 在 110 年底前評估經濟不利學生學習狀況以訂定學習就業輔導機制；並在 111-114 年之間，每年輔導經濟不利學生共計 200 人次；輔導原住民族學生共計 30 人次。

5-3-3 在 110 年底前，規劃募款針對經文不利學生、優秀拔尖學生、一般學生等三種類型之獎助方式；並在 111-114 年之間，募款 5,000 萬元以上。

5-3-4 透過輔導學生及提供校內補助，規劃於 110 年至少維持 6 組服務性或公益性社團運作，並預計於 111-114 年間，學生服務梯隊梯次至少成長 2 倍，永續回饋社會。

5-3-5 在 110 年底前完成規劃校園安全計畫，涵蓋校園環境安全、在外賃居安全、交通安全、反毒、反詐等，並於 114 年底前完成計畫之推動。

5-3-6 在 110 年底前規劃透過開源節流等方式增加教職員工相關福利之計畫，並落實推動，以在 114 年底前達到每年受益人數 200 人以上。

5-3-7 在 110 年底前完成長青聯誼會運作計畫之規劃，並落實推動，以在 114 年底前達到每年參與人數 200 人以上。

5-3-8 在 110 年底前，校友總會成立 8 大委員會及各地區校友會，並在 114 年前增設為 9 個委員會，建立校友總會及各地區校友會的組織架構，加強學校與校友會之互動。

#### **5-4 提升校園環境永續執行績效達到優等(教育部大專校院校園環境管理現況調查與執行成效)，並持續保持優等，以促進環境永續。**

5-4-1 針對環境保護管理方面，列管場所(圖書館)之室內空氣品質合格率已達到 100%，並進行相關重要空間室內品質自主管理，並已向環保局及相關協會申請獲得認證；人均一般生活垃圾量已達到 0.12 公斤以下；飲用水水質合格率在 110-114 年平均值達到 99%以上；綠色採購在 110-114 年達成度平均值 95%以上，環境教育推動在 111 年底前完成率達到 100%，毒性及關注化學物質運作場所(自然系實驗室)在 111 年底前合格率達到 100%。

5-4-2 針對能資源管理方面，110-114 年之間，汰換老舊冷氣等耗能設備，達到累積節電 60 萬度以上；執行本校空調及照明節能績效保證專案，達到累積節電 100 萬度以上；裝設全彩 LED 防水顯示屏及更換節能燈具，達到累積節電 80 萬度以上；維持太陽光電發電設備有效運作，達到發電量 225kWp 以上；使用節水設備，達到累計節水 3 萬公噸以上。

5-4-3 針對安全衛生管理方面，已完成更新數位監視系統，職業安全衛生管理規章執行率達到 100%，安全衛生教育訓練完成率達到 90%以上，免費提

供教職員工運動健康樂活課程與促進身心靈健康措施。

5-4-4 針對災害防救管理方面，已完成全校建築火災警報監控系統，定期協同消防局等單位共同辦理防災演練之執行率 100%，進行校園安全檢查完成率 100%，列管校園僻靜處、陰暗處裝設感應式照明燈或路燈完成率 100%。

5-4-5 在 114 年底前完成永續報告書編訂，向利害關係人揭露本校永續發展相關資訊。

### **5-5 完成校園交通設施改善計畫、宿舍整建計畫、校園美化計畫等，以提升校園生活設施品質。**

5-5-1 已完成完成車牌辨識系統上線啟用與開通往辛亥路出口車道，以改善校園交通。

5-5-2 已完成完成宿舍整修工程及設施增設。

5-5-3 在 112 年底前，完成校園綠美化及舊警衛室修復再利用計畫及修復工程規劃設計(含因應計畫)。

### **(三) 行動方案與步驟**

**依據推動策略擬定行動方案與步驟(5-1-1-1~5-5-3-2)如下：**

5-1-1-1 盤點與優化制度與法規相關待強化法規制度，例如授課時數彈性化、補助教師研習與取得證照等。

5-1-1-2 由相關業管單位提出優化制度與法規之新增或修正之法規制度初稿，送相關會議通過。

5-1-2-1 盤點與保障權益與福利相關待強化法規制度，例如教師評鑑機制、升等論文比對申訴機制等。

5-1-2-2 由相關業管單位提出保障權益與福利之新增或修正之法規制度初稿，送相關會議通過。

5-1-3-1 盤點與擴大獎勵項目與金額相關待強化法規制度，例如獎勵全英語授課、獎勵數位課程認證等。

5-1-3-2 由相關業管單位提出擴大獎勵項目與金額之新增或修正法規制度初稿，送相關會議通過。

5-1-4-1 逐年導入 ISMS 至各單位，藉由資安內部稽核作業，透過資產盤點、風險評鑑、營運持續計畫演練等程序，強化整體資訊系統防護與安全管理能力。以「資安補血包」電子報介紹基本資安觀念及校內資安事件，除用公



告信外，也藉網路社群進行傳播，多管齊下的方式，深化資安觀念，提高風險意識。

5-1-4-2 逐年導入 PIMS 至各單位，落實全校個資管理制度，並透過教育訓練、個資風險盤點、個資侵害事故緊急應變演練等提升教職員個資保護觀念。

5-1-4-3 完成各行政及學術單位導入 VANS，藉由通報平台系統自動比對安裝的軟體弱點，以執行安裝的軟體盤點，有效偵知使用者電腦軟體弱點。

5-1-4-4 汰換核心骨幹網路交換器，維持校園網路安全，並提升服務穩定性及強健性。

5-1-5-1 已整合多個校務資通系統，完成 iNTUE 校務系統開發上線，並完成全校校務系統虛擬化主機集中式管理，統一納入資通安全與個資保護設備。每年配合校務政策與重要業務辦法持續優化 iNTUE 校務系統，以提升及改善校務 E 化服務內容與品質。

5-1-5-2 113 年完成建置集中式單一認證授權平台系統，並逐年整合校內資訊系統至此平台中，簡化師生使用；推動校內網站共同框架平台。

5-1-5-3 完成老舊網路儲存設備等汰換，以虛擬機取代實體機，節省電力及維運成本。

5-1-5-4 推廣本校線上教學平台，提供師生遠距、實體教學及支援校內教師開設數位學習認證課程之互動學習平台，以增進教學便利性與成效。

5-1-5-5 汰換使用多年效能無法滿足多媒體軟體教學的老舊電腦，採購高效能電腦設備，滿足全校排課教學與校外借用的多元使用需求，提供全校師生良好之電腦教學環境。汰換後電腦供各單位認領接續使用，節省經費並降低電子廢棄物永續愛地球。

5-1-5-6 逐年汰換各大樓老舊無線網路基地台，提升至 Wi-Fi 6 無線環境，可支援高密度及新型的行動裝置連線，以提供師生無線網路教學服務。

5-1-6-1 目前校務研究及創新永續發展中心由 IR1.0 敘述統計分析轉向 IR2.0 推論統計分析。每月之行政會議皆以推論統計方式分析各處室之業務或其問卷調查，以提升及改善校務行政決策品質與效率。

5-1-6-2 近年本校亦成立人工智慧產學發展中心，校務研究及創新永續發展中心和人工智慧產學發中心將初步嘗試合作將 IR2.0 推論統計分析接合 IR3.0 人工智慧，並利用相關演算法(如 KNN, SVM, MLP, CNN, LSTM)探勘

及分析校務研究資料。

5-1-7-1 各單位透過建立背景資料藉以辨識風險項目並列出各項風險發生之原因及影響範圍(風險情境)與現有的因應措施(現有風險對策)。

5-1-7-2 請各單位就辨識出之風險項目，依本校風險可能性評量標準表及風險影響程度評量標準表，分析各項風險發生之可能性及影響程度，以評定現有風險等級及風險值，每年除進行風險再評估及修正，亦請檢視所管法規及制度是否具有風險。

5-1-7-3 可容忍風險由各單位自主管理；不可容忍風險，各單位應依本校內部控制分工，納入本校內部控制作業設計；法規及制度如有風險，請各單位儘速修正。透過自主管理、重點業務管考及主動提醒，並透過內部控制自行評估、內部稽核等手段控管，每年亦檢討執行情形。

5-1-8-1 精進經費友善報支作業，減化或減省報支程序及表件。

5-1-8-2 網頁即時更新(各項法令、最新消息、常見問題、友善報支專區等)，網路請購系統適時檢視，並提供經費友善報支資訊。

5-1-8-3 定期舉辦經費報支講習，並於網頁建置報支講習專區，便於同仁即時使用，以提升經費報支效能。

5-1-8-4 經費報支案，應於驗收合格後，並於接到廠商請款單據後，15日內完成覆核及開立傳票，以提升預算執行績效，且急件隨到隨辦。

5-2-1-1 日間學制-根據市場分析和目標設定，制定相應招生策略，執行招生宣傳活動，加強行銷推廣，藉以提升全校新生註冊率，積極拓展生源，增加學雜費。

5-2-1-2 碩士在職專班-近年調整招生策略，除委請各縣市政府協助函送招生訊息予轄下各單位知悉外，亦利用社群網站進行招生宣傳；除積極拓展生源外，考量逐年增加之教學成本，參酌北部各公私立大學碩專班收費標準，111學年度已調整學雜費及學分費收費標準，反映教學成本及增加收入。

5-2-1-3 國際學生-透過推動國際交換學生計畫、參加海外教育展及教育者年會、簽署學術合作交流協議、辦理姊妹校學生文化體驗課程等多元方式，擴大吸引國際生；分析境外生背景並修正強化招生策略，俾境外學生入學人數穩定成長。

5-2-1-4 鼓勵教師對外積極爭取政府經費補助、政府委託與產學合作計畫經費支應。

5-2-1-5 積極向企業、社會公益人士及校友募款，並透過宣傳本校未來發展目標爭取支持提升捐款意願；設立多元捐款管道，以提供便捷的捐款服務(如：行動支付、信用卡、銀行轉帳等)。

5-2-1-6 針對業管之場地租金收入與停車費，訂定利潤分配機制與停車費率，以增加收入。

5-2-1-7 採具有收益性及安全性投資管道，增加收益。

5-2-1-8 擴大開設各類推廣教育課程及學分班別、華語文教育特色課程，增加開課收入。

5-2-2-1 每年 10 至 12 月辦理次年度預算分配，有效分配管控預算。

5-2-2-2 訂定支用原則及執行管理考核事項，以有限財源下，讓資源分配有效運用，並因應學校節流政策，鼓勵學術單位經費摶節賸餘滾存運用，讓系所特色發展能獲得充分支持，進而提升校務永續發展。

5-2-3-1 辦理年度決算，分析經費執行狀況，提供年度收支賸餘數、可運用資金情形及自籌收入比率等，協助校務管理決策。

5-2-3-2 年度決算後，於次年計算教學單位經費摶節賸餘數滾存運用。

5-2-4-1 針對復興南路校地協助都更實施者(華固建設)審視、修訂事業計畫書、權利變換計畫書等之完整正確性，確保工程興建順利。

5-2-4-2 針對重慶南路校地協助都更實施者審視事業計畫書及權利變換計畫書，加速完成都更審議程序。

5-2-4-3 針對泉州街校地收回之舊眷舍辦理拆除及整地工程，進行空地標租之短期活化，並訂定公告民間參與公共建設開發計畫。

5-2-4-4 針對附小對面校地，向國產署爭取留用及撥用毗鄰畸零國有地，擬定開發計畫，爭取與鄰地共同都更。

5-3-1-1 餐廳店家製作健康餐食，以海報宣導餐食營養量。

5-3-1-2 舉辦健康飲食相關活動，以獎品鼓勵師生參加。

5-3-1-3 評估教職員工生之運動喜好、運動需求、師資以及可以排課程之時間，以訂定課程規劃與開設時間表，每梯次開設六門課程。

5-3-1-4 依據課程規劃與開設時間表，開設羽球、桌球、籃球、肌力訓練、太極拳、有氧健走等項目。

5-3-1-5 輔導、鼓勵及補助師資考取課程相關運動證照。

5-3-1-6 評估個別諮商人力及相關經費資源，設置諮商申請流程及管道，建立個案管理制度和高風險個案管理，調查學生的心理健康需求類型，設定目標和評估經費資源，設計心理健康促進方案及訂定時間表。

5-3-1-7 使用多元管道宣傳心理健康促進活動，評估教職員工心理健康服務協助提供之流程，加強宣導並落實員工協助方案。

5-3-1-8 優化差勤系統，不定期提供單位主管所屬單位同仁加班情形參考，以利適時調整業務並鼓勵同仁休假。並依「異常工作負荷促發疾病預防計畫」及「女性勞工母性健康保護實施計畫」落實員工工時管理。

5-3-2-1 評估經濟不利學生學業成績、休退學情形與續讀率，以訂定學習與就業輔導機制內容。

5-3-2-2 依據學習輔導機制規劃課業輔導、語言學習、專業培訓與職涯發展四大學涯目標，鼓勵經濟不利生精進學習，發展多元專長能力。

5-3-2-3 針對學習成效不佳之原住民族學生進行輔導與關懷，並媒合其符合需求的學伴進行課業輔導。

5-3-3-1 針對經文不利學生，爭取政府補助及募款充實「北師校友育才基金」以提供其獎助學金、工讀金等，以助其可安心就學。

5-3-3-2 針對運動競技、藝術設計、數位設計、文化創意等方面表現拔尖或具優異潛能之學生，將募款成立「若竹菁英學苑」，提供其獎助學金、培訓資源等，以助其邁向巔峰，為校爭光。

5-3-3-3 針對入學及課業表現優良學生，將爭取政府補助及募款充實「北師校友育才基金」以提供其獎學金，以鼓勵其持續努力。

5-3-3-4 針對其他一般學生，將募款設立「創新永續發展基金」，以適時提供相關補助而協助其培優圓夢。

5-3-4-1 輔導學生辦理多元社團活動，並提供參與社團之福利，培養服務性或公益性社團投入偏遠地區教學，以具備社區關懷等促進地方創生能力。

5-3-4-2 輔導學生社團撰寫相關服務計畫，協助申請政府機關及民間基金會經費補(贊)助，積極服務社會。

5-3-5-1 與轄區警政單位簽訂「維護校園安全支援約定書」，每學期定期由警方會同本組同仁檢視校園環境安全。

5-3-5-2 每學年舉辦校園安全宣導講座，包含交通安全、反詐騙、反毒、校外賃居安全等面向，以強化校園安全之預防觀念。

5-3-6-1 每年評估本校在財務永續下，透過開源節流方式可增加之教職員工福利之施行方式。

5-3-6-2 依據每年評估落實教職員工增加福利方案。

5-3-7-1 於退休人員退休時徵詢其加入本校長青聯誼會之意願。

5-3-7-2 協助本校長青聯誼會發放月刊。

5-3-8-1 協助校友總會成立各委員會，包括引介不同級別校友與學校內部師長的鏈結及積極參與各委員會各項會議與活動。並積極協助成立各地區校友會(校友聯誼會)。

5-3-8-2 整合創業校友與在校生之交流活動，鏈結校友總會職業服務委員會，建立創業、就業資訊交流平台，提供在校生與畢業生就業機會。

5-3-8-3 結合校友會行銷學校，透過校友總會藝術文化委員會舉辦各項大型校友與在校生聯合藝文活動，如：藝術大展、音樂會、舞蹈表演；槌球委員會舉辦校友盃槌球賽。傑出校友榮獲各項國際級獎項，提升學校知名度。

5-4-1-1 完成校內列管場所(圖書館)及其他重要空間之室內空氣品質現況評估，以訂定自主管理改善及維護時間表。

5-4-1-2 依據自主管理改善時間及維護表，每年針對以合格之空間進行室內空氣品質淨化設施保養；針對待改善空間裝設室內空氣品質淨化設施，並進行室內空氣品質檢測，以向環保局或相關協會申請認證。

5-4-1-3 完成校內一般生活垃圾產生量、回收量、回收設施適宜性與分布等現況評估，以訂定回收設施增設時間表以及宣導活動辦理時間表。

5-4-1-4 依據宣導活動辦理時間表，每年辦理源頭減量宣導活動，並宣導正確減量做法；同時每年督導校內餐廳、商店等之垃圾減量措施。

5-4-1-5 每年針對飲水機委託專業廠商進行定期維護保養，每月設備維養一次，每季進行濾心更新，維護水質穩定。

5-4-1-6 依學務處衛保組所提供之飲用水水質檢測結果，如有不合格者，即責成廠商進行改善及加強維護保養工作，保障師生用水安全。

5-4-1-7 輔導各單位系所依行政院公共工程委員會所規定採購項目辦理綠色採購，協助指定項目之綠色採購比率達成年度目標值。

5-4-1-8 完成環境教育實施現況評估，以訂定實施時間表。

5-4-1-9 依據環境教育實施時間表，每年選擇適當主題辦理環境教育，並申

請相關補助計畫及開放同仁參加。

5-4-1-10 完成毒性及關注化學物質運作場所現況評估，以訂定自我檢查及維護時間表。

5-4-1-11 依據毒性及關注化學物質運作場所自我檢查及維護時間表，每季進行自我檢查及運作紀錄申報。

5-4-1-12 依據毒性及關注化學物質運作場所自我檢查及維護時間表，每年清運實驗室廢液並取得妥處文件。

5-4-2-1 完成本校能資源現況評估，以訂定能資源自我檢查及維護時間表。

5-4-2-2 依據能資源自我檢查及維護時間表，每月定期檢視用電情形。

5-4-2-3 依據能資源自我檢查及維護時間表，每 6 個月定期檢視能資源使用情形。

5-4-2-4 依據能資源自我檢查及維護時間表，每年盤點耗能設施設備逐年進行汰換。

5-4-2-5 完成本校水資源現況評估，以訂定水資源自我檢查及維護時間表。

5-4-2-6 依據水資源自我檢查及維護時間表，每 6 個月定期檢視用水情形。

5-4-2-7 依據水資源自我檢查及維護時間表，每年盤點耗水設施設備逐年進行汰換。

5-4-2-8 完成本校節能績效保證專案現況評估，以訂定自我檢查及維護時間表。

5-4-2-9 依據能資源自我檢查及維護時間表，每季定期維護保養節能績效保證專案設備及系統。

5-4-2-10 完成本校太陽光電發電設備現況評估，以訂定自我檢查及維護時間表。

5-4-2-11 依據太陽光電發電設備自我檢查及維護時間表，每年檢視設備正常運作。

5-4-2-12 依據太陽光電發電設備自我檢查及維護時間表，每半年檢視發電量

5-4-3-1 完成本校職業安全衛生管理適法性現況評估，以訂定職業安全衛生管理自我檢查及維護時間表。

5-4-3-2 依據職業安全衛生管理自我檢查及維護時間表，每年定期安排教育訓練及人員派訓。

5-4-3-3 依據職業安全衛生管理自我檢查及維護時間表，每年檢討勞工作業場所監測項目及地點。

5-4-3-4 完成本校勞工健康管理現況評估，以訂定勞工健康管理自我檢查及維護時間表。

5-4-3-5 依據勞工健康管理自我檢查及維護時間表，每季辦理職業醫師臨場訪視。

5-4-3-6 依據勞工健康管理自我檢查及維護時間表，每年辦理勞工健康檢查

5-4-3-7 依據勞工健康管理自我檢查及維護時間表，每年執行勞工四大保護計畫。

5-4-3-8 規劃數位監視系統規格與數量，並招標設置。

5-4-4-1 完成本校災害防救管理現況評估，以訂定災害防救自我檢查及維護時間表。

5-4-4-2 依據災害防救管理自我檢查及維護時間表，每年辦理防災相關演練

5-4-4-3 依據災害防救管理自我檢查及維護時間表，每季巡檢全校消防設施設備。

5-4-4-4 依據災害防救管理自我檢查及維護時間表，每年辦理消防安全設備檢修申報。

5-4-4-5 依據災害防救管理自我檢查及維護時間表，每 3 年辦理急救人員訓練。

5-4-4-6 完成本校安全照明管理現況評估，以訂定災害防救自我檢查及維護時間表。

5-4-4-7 依據災害防救自我檢查及維護時間表，每年完善本校僻靜處、陰暗處之照明

5-4-5-1 在 113 年底前訂定永續報告書編訂計畫，界定永續報告書架構與編訂準則。

5-4-5-2 在 114 年底前依據編定計畫，彙整各單位永續發展相關資訊，並經編纂與審定後對外發布。

5-5-1-1 規劃車牌辨識系統數量與規格，並招標設置。

5-5-1-2 規劃本校南側臨辛亥路三段 21 巷新設出口車道及相關車輛管制設施，並招標設置。

5-5-2-1 評估宿舍漏水等問題，並招標進行整修。

5-5-2-2 評估宿舍應汰換設備(如鍋爐、冷氣)，並招標進行汰換。

5-5-3-1 規劃校園分區綠美化工作內容，並逐年完成。

5-5-3-2 進行舊警衛室修復工程設計。

#### (四) 114 年擬執行工作重點彙整表

目標	績效指標	經費(概算、元)	填報單位	
5-1 在 114 年底 前，完備可 促進經濟 (財務)、社 會、環境等 面向永續 發展之法 規制度，以 優化制度 與法規、保 障權益與 福利、擴大 獎勵項目 與金額；完 成組織與 行政流程 之優化；完 成全校整 體資訊安 全管理機 制；完備行 政、教學之 資訊支援； 完成校務 研究方法 升級；以促 進制度永 續	新訂/修正/優化整體制度與 法規數	20 件	—	秘書室、 各單位
	新訂/修正/優化保障權益與 福利之法規數	5 件	—	
	新訂/修正/優化擴大獎勵項 目與金額法規數	5 件	—	
	汰換核心骨幹交換器	1 套	2,270,000	計網中心
	汰換電腦教室資訊設備	65 台	3,021,000	
	汰換無線網路基地台	40 台	960,000	
	職員資安訓練時數	6 小時	—	
	發送電子報數	1 次/季	—	
	校內臉書社群宣導資安次 數	1 次/季	—	
	教職員生資安認知自我評 量次數	1 次	—	
	教學平台開設數位學習課 程數	1 門	—	
	整合校內資訊系統至校園 入口網數	1 個	—	
	完成 ISMS 全校導入	導入全校 單位	—	
	完成 PIMS 全校導入	導入全校 單位	—	
	召開資通安全保護管理相 關會議次數	1 次	—	
	無線網路登入人次	90 萬人次/ 月	—	
	跨校漫遊登入人次	6 萬人次/ 月	—	
	校內網站使用共同框架平	70%	—	



目標	績效指標	經費(概算、元)	填報單位
	台比例		
	教學平台課程使用率	55%	—
	電腦教室排課率	70%	—
	電腦教室二手電腦認領率	70%	—
	增加網路系統儲存設備空間使用率	20%	—
	無線網路校園建築內連線覆蓋率	100%	—
	計網中心通過 ISO27001 認證	通過	—
	合作篩選、串接與整併大數據集之研究分析議題數量/ 導入人工智慧技術之研究分析議題數量	6 案	—
	召開風險管理專案會議次數	1 次	—
	召開內部控制小組會議次數	1 次	—
	進行內部控制自行評估及內部稽核作業次數	1 次	—
	各單位辨識發掘風險項目數	100 項	—
	檢視發現具風險的法規或制度數	2 項	—
	透過風險對策及內部控制手段降低風險事件發生率	100%	—
	透過主動提醒業管單位修正具有風險之法規及制度件數	1 件	—
	風險事件發生數	0 件	—
	重要關係人滿意度	85%	—
5-2 在 114 年底 前，使校務 基金可運 用資金達 18 億元以 上，盤點可 開發校地	每學年辦理招生宣傳活動 數	12 場	100,000
	於 FB 及 GOOGLE 等媒體 進行碩專班招生投入宣傳 效益	1 次	99,000
	印製碩專班招生海報數，以 公文發函各縣市學校、政府	1000 張	12,000

目標	績效指標	經費(概算、元)	填報單位
並引進民間資源完成活化開發計畫之擬訂，以促進經濟(財務)永續	機關及相關單位		
	辦理文化體驗課程梯次	1 次	1,200,000
	參加海外教育展及教育者年會場次	2 次	750,000
	擴大整體規劃開設特色營隊課程，夏令營及冬令營參加人次	2,000 人次	6,817,041
	因應多元教育程度與職業類型分布，開設各類推廣教育課程及學分班別	125 班	5,555,121
	華語文課程師培課程開設及教師參與華語文教學能力社群、工作坊及研討會	3 次	500,000
	開設多元化華語文課程	4 班	10,000
	開發土地面積	5419 m <sup>2</sup>	1,850,000
	出租利用面積	4826 m <sup>2</sup>	—
	每學年全校新生註冊率	98%	—
	碩專班報考人數	900 人	—
	碩專班錄取人數	385 人	—
	碩專班註冊人數	380 人	—
	簽訂姊妹校校數	130 校	200,000
	外國學生入學人數	30 人	100,000
	交換學生人數	25 人	500,000
	華語文中心各班別學員人數	300 人	—
	取得權利價值	668077380 元	—
	取得建物面積	676.43 坪	—
	訂有長期租金之場館收入(含土地建物利用等)	13,077,536 元	—
5-3 在 112 年底 前，提供全 校教職員 工生免費 健康樂活 課程及促	餐廳店家配合製作健康餐 達成率	5 家	20,000
	參與健康飲食系列活動人 次	800 人次	
	樂活課程開課師資數	12 人	
	樂活課程開課數	128 場	
			231,264
			學務處

目標	績效指標		經費(概算、元)	填報單位
進身心靈健康措施；在114年底前，累計募款達5,000萬元以上用於學生之扶弱培優圓夢；以及在114年底前，完備教職員工待遇福利等之保障與照顧措施；以及在110-114年之間校友會所舉辦的重要議與活動，校長或一級主管出席率達90%，校長親自出席率達50%以上，以促進社會永續	樂活課程參與人次	120人		
	樂活教練完成考取運動教練證照數	1張		
	個別諮商服務值班數	3100次	875,000	
	個別諮商服務人數/人次	2500人次		
	個別諮商使用率	85%		
	個別諮商服務滿意度	85%		
	辦理心理健康促進活動數	48次	567,790	
	參與心理健康促進總人次	1,884人次		
	每場心理健康促進活動平均參加人次	39人次		
	參加心理健康促進活動滿意度	85%		
	教職員工使用心理諮商人數	30人次	25,000	人事室
	每月平均加班逾45小時人數	0人	—	
	教職員工增加福利之受益人數	200人	1,500,000	
	每年退休人員加入本校長青聯誼會人數	3人	—	
	參與學習輔導之經濟不利學生人次	200人	4,310,000	學務處
	執行原住民族學伴計畫之受益人次	36人	288,000	
	用於獎助學生之募款所得金額	10,000,000元	—	校友中心
	服務性及公益性社團數量	7個	140,000	學務處
	學生服務梯隊梯次	18梯	376,000	
	會同警方檢視校園環境安全次數	2次	—	
參加校園安全宣導講座學生人數	1000人	2,000		
參加校友總會理監事聯席會議(含會員大會)及各委員會各項活動	1,000人次	—	校友中心	
參加各地區校友會理監事聯席會議(含會員大會)及各委員會各項活動	300人次	—		

目標	績效指標	經費(概算、元)	填報單位	
	辦理傑出校友遴選	15 人	—	
	辦理各級校友同學會	150 人次	—	
	協助成立各地區校友會(校友聯誼會)	1 地區(海外)	—	
	校友會所舉辦的重要會議與活動，校長或一級主管之出席率	90 %	—	
	校友會所舉辦的重要會議與活動，校長親自出席率	50 %	—	
5-4 在 111 年底 前，提升校 園環境永續 執行績效 達到優等 (教育部大 專校院校 園環境管 理現況調 查與執行 成效)，並 持續保持 優等，以 促進環境 永續	室內空氣品質淨化設施裝設完成數量	5 台	25,000	總務處
	飲用水水質檢驗數	122 台	42,700	學務處
	環境教育完成人數	125 人次	70,000	總務處
	毒性及關注化學物質運作場所運作紀錄	4 次	0	
	室內空氣品質合格率	100%	41,000	
	人均一般生活垃圾量	0.11 公斤/人	1,450,000	學務處
	飲用水水質合格率	100%	—	
	綠色採購達成度	95%	—	總務處
	環境教育推動完成率	100%	—	
	實驗室廢液妥善清理率	100%	100,000	
	室內空氣品質改善設施妥善率	100%	—	
	人均一般生活垃圾量減量率	4%	—	
	太陽光電設備發電量	25 萬度	—	
	節能冷氣佔比	92%	1,800,000	
	節水水龍頭佔比	72%	63,000	
	再生能源使用率	4.2%	—	
	勞工安全衛生教育訓練完成人數	225 人	18,000	
	勞工作業場所環境監測數	44 點	40,000	
	勞工健康檢查完成人數	75 人	50,000	
	職業醫師臨場訪視完成人數	30 人	48,000	
勞工安全衛生教育訓練完訓率	95%	—		

目標	績效指標		經費(概算、元)	填報單位
	勞工作業環境監測合格率	100%	—	
	勞工健康檢查受檢率	72%	—	
	勞工健檢異常追蹤率	93%	—	
	勞工健康檢查滿意度	97%	—	
	災害防救相關演練完成人數	425 人	—	
	消防安全設備檢修申報合格率	100%	—	
	災害防救演練完成率	100%	—	
	僻靜處、陰暗處照明增設或修繕完成率	100 %	30,000	
	消防安全設備完善率	98%	—	
5-5 完成校園交通設施改善計畫、宿舍整建計畫、校園美化計畫等，以提升校園生活設施品質	宿舍漏水整修施工進度達成率	100 %	500,000	總務處
	宿舍設備汰換施工進度達成率	100 %	1,500,000	
	校園綠美化施工進度達成率	100%	300,000	
	經費合計		38,356,916	

## 六、 整合創新特色大學 - 創新特色接軌國際，榮耀聲譽大學品牌

### (一) 現況與關鍵課題

師培與藝文已有歷史聲譽，但面臨少子化與他校競爭，招生特色須建立；國際聲譽與排名再提升，大學品牌應建立與行銷。本校歷史悠久，聲譽優良，但面對少子化與各校競爭，應致力強化系所符合社會發展趨勢之特色，強化與校友會、國際學術單位等之合作，結合專業行銷，提升整體評價、國際聲譽及品牌等，以提升對未來學生吸引力、在校生光榮感、及畢業生競爭力。

### (二) 目標及關鍵結果、對應策略

本項發展總目標接軌聯合國永續發展目標 (SDGs) 之目標四「優質教育」、目標八「尊嚴就業與經濟發展」、目標十「減少不平等」、目標十六「和平正義與有力的制度」及目標十七「夥伴關係」，並透過「提高國際聲譽；打造國際化校園；培育優秀國際級人才」三大主軸目標，提高本校國際聲譽並建立特色。

為達成「整合創新特色大學 - 創新特色接軌國際，榮耀聲譽大學品牌」總目標，制定分項目標及關鍵結果(6-1~6-3)，並據以擬定推動策略(6-1-1~6-3-5)如下：

**6-1 強化學校與系所特色，吸引國內優秀學生就讀，使本校在 110-114 年平均註冊率達到 98%以上，110-114 年累計來本校海外學生數達到 200 人以上。**

6-1-1 在 110 年底前規劃招生計畫，並於 111 年至 114 年期間推動執行，彙整學校及各系所之特色或強項，規劃多元化的招生宣傳活動，包括數位宣傳、校園宣傳、參加教育展覽等，使學校能見度提高，113-114 年期間規劃辦理各類高中宣傳活動 24 場次，並提供高中招生文宣資料 43 次。另佐以市場分析和目標設定，制定相應的招生策略，積極執行招生宣傳活動，加強行銷推廣，藉以提升 110-114 年全校新生平均註冊率達到 98%以上。

6-1-2 在 110 年底前規劃招生系統優化計畫，並於 111 年至 114 年期間推動執行，定期優化招生系統以及招生資訊的呈現方式和內容，確保相關招生流程和資訊易於使用和理解。113-114 年規劃擴充或優化招生系統功能案件達 10 件。

6-1-3 在 110 年底前完成境外學生來源背景以及關注入學資源分析，據以擬定優化海外招生措施及境外學生輔導支持系統；並在 111-114 年之間持續推動海外招生措施及境外學生支持系統，持續擴大海外招生量能，促進校園國際化。

**6-2 強化國際交流，打造本校國際化環境，在 114 年底前，姊妹校達到 130 所，本校推動之世界教育大學聯盟學校數達 40 所，主辦重要國際研討會累計達**

**30 次以上。**

6-2-1 在 110 年底前完成海外姊妹校學術合作情況及潛在合作機會現況評估，依據評估結果訂定或優化本校擴展及深化海外姊妹校學術合作機制；於 111-114 年之間參加教育者年會 12 場次以上、辦理文化研習團達 6 場次以上、交換學生達 300 人次以上。

6-2-2 在 110 年底前完成校園國際化環境現況評估，規劃各類強化師生國際參與計畫活動並訂定執行時間表；並在 111-114 年之間，依據執行時間表，逐年辦理各類師生國際交流活動，加強國際交流的深度與廣度，並完成提升整體國際競爭力之辦學目標。

6-2-3 在 110 年底前完成教職員英語能力提升計畫，並在 111 年至 114 年期間推動執行，開設「教職員工英語增能」課程，招收 40 位學員；增加具備 CEFR B1 以上程度之教職員工，並在 111 年至 114 年之間，依據回饋調整課程內容，以及輔導教職員工通過 B1 以上英語檢定級別。

6-2-4 在 110 年底前完成與各國際博物館及策展專業學校之關係數量評估，並訂定國際交流辦理時間表；並在 110-114 年之間，依據國際交流辦理時間表，完成與各國際博物館、策展專業學校合作活動。

**6-3 提升本校品牌聲譽，在 110-114 年，師生贏得國際性重要競賽前 3 名累計達到 30 人次以上；並在 111 年底前，進入 QS 亞洲最佳大學前 600 名，並持續維持，以及進入國內遠見雜誌之大學排名部分項目之前 20 名。**

6-3-1 在 112 年底前，完成海外校友會成立計畫，並於 113-114 年執行，以在 113 年底前完成馬來西亞校友聯誼會之成立。

6-3-2 提升國內外聲譽：在 110 年底前完成深入盤點校務發展各面向優劣勢，並以奠基現有基礎下，針對國內外高教評比各項評比建立數據庫，並持續精進各項指標表現；並在 111-114 年之間持續提升各項評比數據資料，並適時投入資源以提升或維持各指標評比成績，提升學校國際優質品牌形象與能見度，並維持進入國內遠見雜誌之最佳大學排行榜部分項目之前 20 名、QS 亞洲最佳大學前 600 名排行榜。

6-3-3 為打造亞洲小學教育專業首選，在 110 年-114 年間以「國際看見台灣，打造亞太地區英語師資培育基地」為主軸，提供國際學生一窺臺灣在地豐富人文與課室學習的實務體驗等目標。110 至 114 年國際學術交流活動累計達 65 人次以上，總時數達 35 小時以上。累計辦理雙語工作坊 10 場以上、雙語教學實習人數 140 名以上、師資生海外教育實習及任職人數 34 名以上。

6-3-4 強化學術品保機制：在 113 年底前進行評估本校推動第三方評鑑機構辦理品質保證認定之方式，114 年底前決定本校學術單位參與系所數量及採用之品保認定方式，並向第三方評鑑機構提出申請。

6-3-5 114 年前，持續發展本校特色，凸顯品牌優勢，推動校際合作，與其他大學進行深化合作交流、建立或加入 1 個實質的策略聯盟，提升本校聲譽。

### (三) 行動方案與步驟

**依據推動策略擬定行動方案與步驟(6-1-1-1~6-3-5-4)如下：**

6-1-1-1 整合校系資源，進行數位招生宣傳，在社群媒體和本校網站上行銷。透過校系合作，策劃並執行線上宣傳活動，包含在學校官方社群媒體平台上發佈各類招生資訊、校園故事、教學成果等內容。

6-1-1-2 運用各類媒材設計各種招生宣傳素材，如招生宣傳冊和招生宣傳影片等。透過製作具有吸引力和影響力的招生宣傳材料，展現學校特色、優勢、學術氛圍及發展潛力。

6-1-1-3 參與各類校園宣傳活動和教育展覽等招生活動，展示學校教學質量、學術成果和校園風貌。舉辦校園開放日，提供親身感受校園生活和學術氛圍之機會。

6-1-2-1 分析現有招生系統和招生資訊呈現方式，了解確定存在的問題和不足之處。

6-1-2-2 收集新生、家長、各系所和其他利益關係者反饋意見，了解他們對招生系統和資訊呈現的看法，以及提出的建議和改進意見。

6-1-2-3 根據分析和反饋意見，制定具體的改進計畫，包括調整系統功能、改進資訊呈現方式和內容等。

6-1-2-4 實施改進計畫，對招生系統進行優化更新，並對招生資訊的呈現方式和內容進行調整和改進。

6-1-2-5 測試改善後招生系統和資訊呈現方式，評估其效果和可行性，確保改進措施能夠達到預期的效果。

6-1-2-6 持續監督招生系統運作情況和資訊呈現效果，並持續收集反饋意見，及時調整和改進。

6-1-3-1 分析境外學生國籍資料，申請入學前 3 大國家為越南、馬來西亞及泰國；依據分析結果擬定招生策略，積極參與越南、馬來西亞等各國教育展活動，並針對目標國家重點式進行招生宣傳，並藉由參與線上教育展、刊登



官方平台資訊等，吸引國際生，另邀請本校境外生以母語拍攝宣傳影片並積極推廣。

6-1-3-2 透過與姊妹校雙向合作辦理學生文化體驗課程，強化境外生就讀意願；持續以實體及線上等多元方式辦理姊妹校語言與文化體驗研習團，邀請歐洲、美洲及亞洲姊妹校學生蒞校參與，藉由實際到訪本校及有趣生動的文化及語言體驗活動與行程，吸引並提高境外生至本校就讀意願。

6-1-3-3 積極爭取內外部資源提供國際學生獎學金，協助其安心學習；持續編列優秀外國學生獎學金安心學習，逐年提高獎助人數與金額。

6-1-3-4 簽訂姊妹校交換學生獎學金，提供本校與韓國首爾教育大學、國立大邱教育大學之交換學生定額獎學金；參與台歐連結獎學金及歐盟 Erasmus+獎學金，強化與歐洲學校交流及學生交換研修學習。

6-1-3-5 推動學伴制度，提供國際學生學業輔導與精進，並協助融入臺灣文化，實現雙向學習；定期辦理學伴制度滿意度調查分析並依據分析結果持續精進，確保機制獲多數國際生肯定與支持。

6-2-1-1 定期派員參與國際教育者年會，如亞太教育者年會、歐洲教育者年會及美洲教育者年會，拓展及洽談交流合作機會。

6-2-1-2 積極拓展與國際大學間之交流合作項目，如學生交換、教師互訪、跨國課程及雙聯學位。

6-2-1-3 接待來訪之國際外賓及師生參訪團，深化交流合作機制；例如至中小學教育現場進行教學觀摩，創造多元文化交流的課程及環境。

6-2-1-4 辦理短期文化研習課程，提供姊妹校學生短期來訪機會，以進一步吸引外國學生赴本校交換或就讀學位。

6-2-2-1 評估本校現有跨國移動學習計畫現況及師生需求，制定並優化各類強化師生國際參與計畫活動(包括目標、內容、預期效益等)及執行時間表。

6-2-2-2 持續推動海外實地學習課程補助，鼓勵系所規劃赴海外實地學習相關課程，提供系所師生出國旅費依地區別補助至多 1 萬 5,000 元至 3 萬 7,500 元，拓展國際視野。另經濟不利學生補助額度以 2 倍計算之。

6-2-2-3 鼓勵教師出席國際研討會並發表，依據本校教師出國參加國際學術會議補助要點支持教師出國發表；補助本校專任教師投稿 SCI、SCIE、SSCI、A&HCI 等期刊之外文論文編修或翻譯服務費用，助其提升外文稿件品質提升獲刊登機會，擴大國際學術影響力。

6-2-2-4 持續推動學術研討會補助，鼓勵學術單位舉辦學術研討會，提升學術風氣及研究水準，並促進國際化。

6-2-2-5 邀請境外訪問學者來校從事 1 個月以上至 1 學年以下短期訪問研究，促進學術國際化；本校各單位提供網路帳號申請、圖書館借書證，以及停車證、泳健館等自費性服務，並視需要提供研究室空間及電腦設備。

6-2-3-1 辦理「教職員工英語增能」課程，招收各單位成員，以提升公部門及民間學習服務單位的英語程度。

6-2-3-2 輔導教職員工通過 B1 以上英語檢定級別，並鼓勵校內各單位設立「I Speak English」窗口以服務師生及民眾。

6-2-4-1 評估各國際博物館及策展專業學校之關係數量，以及相關支援辦理資源等，以訂定辦理時間。

6-2-4-2 依據辦理時間表辦理各類國際交流活動，如：國際研討會、專題演講、工作坊等，並逐年精進擴大，強化師生研究能量，引介全球藝術思潮與實踐。

6-3-1-1 成立海外校友會(校友聯誼會)，並建立 LINE 群組，做為聯繫平臺。

6-3-1-2 透過校友認識海外，並進行交流活動，鏈結校友總會國際暨兩岸交流委員會，增進互動機會。

6-3-1-3 結合校友會行銷學校，透過校友總會藝術文化委員會參與海外各項藝文活動、海外童軍大露營、槌球委員會參加海外(泰國、日本等)國際槌球邀請賽、傑出校友榮獲各項國際級獎項及簡文秀傑出校友公益活動等，提升學校知名度。

6-3-2-1 深入盤點校務發展各方面優劣勢，並針對 QS 亞洲最佳大學各項評比項目之表現情形並評估優先順序規劃投入資源，以提升評比表現。

6-3-2-2 依據各年度本校參加 QS 亞洲大學排行評比成績進行分析，並於公開會議報告週知，俾校內各業務單位瞭解本校各指標表現情形，並據以擬定精進方案，提升排名成績。

6-3-2-3 評估並分析本校在遠見雜誌之最佳大學(文法商類)排行榜排名評比項目的優勢和不足，以制定相關對應措施來保持優勢並改善不足，從而加強本校在相關評比項目的發展，有系統強化本校在相關評比項目之發展，以持續提升國內大學排名，樹立本校優質品牌。

6-3-2-4 強化校內師生參與國際競賽及活動之獎勵及補助措施，提升獎勵及補助範圍與方式，肯定師生傑出表現並藉由獲得國際獎項行銷本校品牌提

升國際聲譽。

6-3-3-1 推動世界大學聯盟，積極與海外教育或師範大學締約合作，積極聯繫瑞士、德國、奧地利、烏克蘭、日本、韓國、中國、越南等教育大學及師範大學締約，建立世界教育大學聯盟，實現優質教育並提升國際聲譽。

6-3-3-2 辦理師生國際學術交流活動：COIL (Collaborative Online International Learning) Project。配合英語課堂進行多次之主題式交流，藉由國際學生與本校學生小團體分組，有效進行深入對話與學習

6-3-3-3 辦理雙語教學增能相關講座及工作坊，並提供雙語教學實習機會，以此作為培育雙語師資之配套措施。

6-3-3-4 辦理海外任教經驗分享暨就業媒合會，鼓勵師資生前往境外臺校及海外合作學校進行教育實習，透過教學實踐了解當地文化及教學模式，提高海外任職意願，打造亞洲小學教育專業首選，成為海外學校師資培育之搖籃。

6-3-3-5 教學品質提升與教學現場永續合作策略：以現有課程設計、教學形式、教材內容出發，學程不斷地配合學生反應與學習需求，執行滾動式調整與修正，以期提升教學品質。為求精進課程、教學與資源的品質目標，與健全學術、教學與文化的永續合作，並且規劃多種生活科技和職業道路，以鼓勵學程學生以其專業回饋臺灣。

6-3-4-1 112 年度學術單位辦理自我評鑑。(未有外部品保機制)。

6-3-4-2 評估「系所自辦評鑑經第三方公正機構認定」與「委由第三方評鑑機構辦理品保認定」之差異與優缺點，做為本校推動第三方評鑑機構辦理學術單位辦理品保認定方式之參考。

6-3-4-3 依本校決定之學術單位品保認定方式進行相關法規修訂，並向第三方評鑑機構提出申請。

6-3-5-1 持續推動與臺大或其他鄰近大學進行各層面的深化實質合作，首先從學生層面進行例如交換學生、雙聯學位、課程互選、社團合作、運動競賽等實質合作交流事項。

6-3-5-2 持續推動與臺大或其他鄰近大學進行各層面的深化實質合作，在教師層面進行例如跨校教師社群、跨領域合作專案、合作研究、運動競賽等合作交流事項。

6-3-5-3 持續推動與臺大或其他鄰近大學進行各層面的深化實質合作，在行政層面進行例如行政業務交流、運動競賽、合作辦理活動等合作交流事項。

6-3-5-4 本校持續發展特色，建立優勢，吸引其他公私立大學與本校尋求策

略合作。進行實質交流，建立互補互助機制，加入 1 個新設策略聯盟或既定策略聯盟，創造資源共享，提高本校聲譽。

#### (四) 114 年擬執行工作重點彙整表

目標	績效指標	經費(概算、元)	填報單位	
6-1 強化學校與系所特色，吸引國內優秀學生就讀，使本校在 110-114 年平均註冊率達到 98% 以上，110-114 年累計來本校海外學生數達到 200 人以上	製作文宣資料、文宣品之品項數	6 項	90,000	教務處
	提供各高中批量(50 份以上)招生文宣之次數	22 次	—	
	招生資訊於本校官方社群媒體(FB 及 IG)互動次數(包括讚數、評論、分享)	500 次	—	
	辦理高中宣傳活動場次數	12 場	100,000	
	大學申請入學管道之招生達成率	82%	—	
	當學年度全校新生註冊率	98%	—	
	招生系統維護次數	40 次	340,000	
	招生系統功能擴充及優化案件數	5 件		
	招生系統運作異常件數	5 件		
	使用招生系統之招生管道數	11 件		
	學生對招生系統滿意度(5 點量表)	3	4,135,000	研發處
	外國學生入學申請數	85 人		
	外國學生總數	100 人		
	外國學生獎學金獲獎人次	20 人次		
	配對境外生學伴人次	65 人次		
	參加境外生學伴機制成員滿意度	91%		
	外國學生人數佔全校學生人數比例	1.6%		
	參加海外招生活動場次	3 場		
	獲外交部台歐連結獎學金人次	15 人		
6-2 強化國際交流，打造本校國際化環境，在 114 年底，姊妹校達到 130 所，本校推動之世界教育大學聯盟學校數達 40 所，主辦重要國際研討會累計達 30 次以上	修習教職員工英語增能課程累積人數	40 人	50,000	師培處
	教職員工通過 B1 以上英語檢定級別之人數	20 人		
	與國際博物館及策展專業學校建立合作交流	2 間	200,000	當代藝術與策展學程
	參加海外教育者年會場次	3 場	1,000,000	研發處
	與國際大學洽談雙聯學位計畫	1 間		
	海外姊妹校學術合作締約數	2 所		
	世界教育大學聯盟學校數	2 校		
境外訪問學者人數	2 人			

目標	績效指標		經費(概算、元)	填報單位
	辦理文化研習團經費場次	1 場	1,700,000	
	參加文化研習團姊妹校數	10 校		
	參加文化研習團姊妹校人數	25 人		
	外薦交換生人數	25 人		
	薦外交換生人數	60 人		
	補助辦理研討會	2 件	260,000	
	補助教師參加國際研討會件數	3 件		
	補助外文潤飾件數	5 件	37,500	
	補助海外實地學習人次(教師)	8 人	2,000,000	
	補助海外實地學習人次(學生)	100 人		
	參加海外校友會(校友聯誼會)及各項活動人數	2 人	100,000	
6-3 提升本校品牌聲譽，在 110-114 年，師生贏得國際性重要競賽前 3 名累計達到 30 人次以上；並在 111 年底前，進入 QS 亞洲最佳大學前 600 名，並持續維持，以及進入國內遠見雜誌之大學排名部分項目之前 20 名	協助成立海外校友會(校友聯誼會)	1 個	—	校友中心
	建立校友資料庫	2,000 人	—	
	結合校友會行銷學校場次及人數	5 場次/1,000 人	—	
	QS 亞洲最佳大學排行榜名次	前 600 名	—	校務研究及創新永續發展中心各單位
	《遠見雜誌》臺灣最佳大學排行榜名次	前 20 名	—	各單位、秘書室
	師生參與重要國際性競賽獲獎累計人次	30 人	—	秘書室
	COIL Project 師生參與總人次	35 人	36,000	師培處
	COIL Project 師生參與總時數	20 小時		
	辦理雙語工作坊之場次	6 場	70,000	
	雙語教學實習人數	45 名		
	師資生完成海外學校教育實習人數	6 名	1,200,000	
師資生至海外學校任職人數	3 名			
確認系所品保機制外部認定辦理方式與參與系所數	16 個	—		
本校系所品保機制外部辦理方式	第三方評鑑機構辦理品質保證認定方式	—		

目標	績效指標		經費(概算、元)	填報單位
	師生參與國際性競賽獲獎	9 人	—	研發處 學務處
	與臺灣大學或其他鄰近大學進行學生層面實質合作交流事項	3 項	30,000	副校長室 各單位
	與臺灣大學或其他鄰近大學進行教師層面實質合作交流事項	4 項		
	與臺灣大學或其他鄰近大學進行行政層面實質合作交流事項	2 項		
	與他校簽訂策略聯盟意向書或備忘錄	1 校	5,000	
	加入新設策略聯盟或既定策略聯盟	1 個	5,000	
	經費合計		11,358,500	

## 114 年度執行工作重點所需經費總計表

項次	執行工作重點	金額
1	教育創新師培領航 - 跨域創新培育師資，精進實務開創藍海	31,730,000
2	專業跨域創新學園 - 專業跨域創新永續，整合學習接軌職場	68,026,224
3	產研趨勢研發基地 - 精進研發學研整合，產官學研創新發展	12,730,369
4	社會正向發展重鎮 - 社會服務正向發展，整合推廣善盡責任	73,806,091
5	健康樂活永續校園 - 效能行政健全財務，師生共榮校園永續	38,356,916
6	整合創新特色大學 - 創新特色接軌國際，榮耀聲譽大學品牌	11,358,500
總計		236,008,100

## 參、財務預測

本校為配合教育部「國立大學校院校務基金」之實施，財務運作自 88 年下半年及 89 年度起，由普通公務預算制度，改為附屬單位預算非營業基金之預算制度，並依大學法規定落實財務自主，籌募部分財源，吸收社會資源投入教育，以減輕政府負擔，奠定精實穩固之發展基礎。

### 一、現況

本校現有校地面積僅 7.8063 公頃，學生 113 年度學生人數 6,095 人 ( 含大學部學生 3,352 人，日間研究所學生 1,598 人，推廣教育碩士學位在職進修專班 1,145 人 )，相對應法定預算規模亦較為有限，惟經費之運用向來重於使用效能之提升，並以滿足教學研究需求為優先。

本校校務基金穩健中求發展，預算規模 13 億 6 千萬元，基金營運力求開源節流，歷年均有賸餘 ( 如表 2-1 )。近年來收入面學雜費因考量近年來各項物價指數上揚，為合理反映碩士在職專班開課成本及各項行政服務成本等，調整 111 學年度之碩士在職專班學雜費及學分費收費標準，產學合作及政府科研補助或委託辦理計畫，老師均積極爭取參與，並於 113 年爭取到教育部高教深耕計畫 4,367 萬 1 千元，推廣教育因鄰近學校機構所辦課程同質性高及少子化因素，競爭激烈，本校基於小教課程良好基礎下，結合系所優勢並更新特色課程，吸引學員報名及增加回流客源，有效提高營收。

表2-1 國立臺北教育大學校務基金108至113年度收支概況分析表

單位：千元

科目/年度	108 年度 決算數	109 年度 決算數	110 年度 決算數	111 年度 決算數	112 年度 決算數	113 年度 預算數
總收入	1,239,550	1,203,340	1,219,019	1,319,532	1,281,382	1,301,541
總支出	1,230,637	1,202,085	1,210,388	1,307,124	1,272,822	1,301,153
賸餘 ( 短絀- )	8,913	1,255	8,631	12,408	8,560	388

另就學校之資產負債概況 ( 如表 2-2 )，108 年底本校資產總額為 27 億 6,822 萬元，至 112 年底為 30 億 5,900 萬 7 千元，穩健發展，其中固定資產等購置，投入相當的資金 ( 如表 2-3 )，顯示近幾年學校以穩健的財務為基礎，積極改善軟硬體建設，營造更優質的教學與研究環境。



表2-2 國立臺北教育大學校務基金108至113年度資產負債概況分析表

單位：千元

科目/年度	108 年度 決算數	109 年度 決算數	110 年度 決算數	111 年度 決算數	112 年度 決算數	113 年度 預算數
總資產	2,768,220	2,808,423	2,918,949	2,979,685	3,059,007	3,068,114
總負債	268,895	255,482	298,867	291,017	282,923	291,017
淨值	2,499,325	2,552,941	2,620,082	2,688,668	2,776,084	2,777,097

表2-3 國立臺北教育大學校務基金108至113年度資本支出執行概況分析表

單位：千元

科目/年度	108 年度 決算數	109 年度 決算數	110 年度 決算數	111 年度 決算數	112 年度 決算數	113 年度 預算數
固定資產	69,962	79,850	62,749	61,110	49,665	52,140
無形資產	6,182	8,166	22,861	10,883	6,362	6,394
遞延借項	13,154	6,820	195	5,024	10,689	5,000
資本支出總計	89,298	94,836	85,805	77,017	66,716	63,534

## 二、未來三年收支規模及重要財務資訊

本校透過政府補助款之挹注，以及積極爭取建教合作機會，並於推廣教育極力開發樂齡、師資培育及體能課程，擴大招生對象，開拓市場，以增加自籌收入，另除人事成本因晉級、調薪等成長因素及折舊逐年增加外，餘因貫徹節能減碳政策，並擲節開支，預期收支規模維持正成長。

114 度預算案編列係以 113 度實際收支為基礎，考量近年來各項物價指數上揚，調整 111 學年度之碩士在職專班學雜費及學分費收費標準，並參照政府補助款經費及自籌財源受外在經濟環境影響因素，加強財務管理並擲節相關經費支出，審慎核實估列 114 度經常性業務收支預算，預估教育部及其他機關補助 7 億 499 萬 8 千元，自籌收入 6 億 1,713 萬 2 千元，合計 13 億 2,213 萬元，用以支應學校教學研究、建教合作及推廣教育等所需相關經費；另資本支出編列 6,842 萬元，主要辦理教學與行政圖書儀器設備購置、無形資產及其他資產。至 115 年及 116 年度預算將視 114 年度執行狀況，並考量各項收入挹注情形做滾動式調整編列。

## 三、114 至 116 年度可用資金變化情形

綜合上述推估，114 年度期末可用資金預計為 18 億 1,450 萬 2 千元，115 年度期末可用資金預計為 18 億 8,631 萬 7 千元，116 年度期末可用資金預計為 19

億 5,917 萬 7 千元，116 年度較 114 年度可用資金預計增加 1 億 4,467 萬 5 千元，主要係因本校落實開源節流措施，並致力於擷節開支，另學校積極對外爭取委託補助計畫，且推廣教育方積極努力開拓市場，其績效大幅成長所致，期能達到財務自主與自足，並健全學校財務為目標。

爰編列「國立臺北教育大學 114 至 116 年度可用資金變化情形」如附表 2-4。

表 2-4

國立臺北教育大學可用資金變化情形								
114年度至116年度								
單位：千元								
項目						114年預計數 (*1)	115年預計數	116年預計數
期初現金及定存 (A)						2,008,685	2,074,101	2,145,916
加：當期經常門現金收入情形 (B)						1,322,130	1,340,060	1,356,606
減：當期經常門現金支出情形 (C)						1,227,758	1,244,657	1,260,158
加：當期動產、不動產及其他資產現金收入情形 (D)						39,464	39,464	39,464
減：當期動產、不動產及其他資產現金支出情形 (E)						68,420	63,052	63,052
加：當期流動金融資產淨(增)減情形 (F)						-	-	-
加：當期投資淨(增)減情形 (G)						-	-	-
加：當期長期債務舉借 (H)						-	-	-
減：當期長期債務償還 (I)						-	-	-
加：其他影響當期現金調整增(減)數(±) (J) (*2)						-	-	-
期末現金及定存 (K=A+B-C+D-E+F+G+H-I+J)						2,074,101	2,145,916	2,218,776
加：期末短期可變現資產 (L)						45,992	45,992	45,992
減：期末短期須償還負債 (M)						266,127	266,127	266,127
減：資本門補助計畫尚未執行數 (N)						39,464	39,464	39,464
期末可用資金預測 (O=K+L-M-N)						1,814,502	1,886,317	1,959,177
其他重要財務資訊								
期末已核定尚未編列之營建工程預算								
政府補助								
由學校已提撥之準備金支應(*3)								
由學校可用資金支應								
外借資金								
長期債務	借款年度	償還期間	計畫自償率	借款利率	債務總額	X1年餘額	X2年餘額	X3年餘額
債務項目(*4)								

## 四、投資規劃說明

### (一) 投資規劃

1. 為活絡校務基金及配合學校未來發展，並兼顧大環境變化暨積極落實「大學社會責任」(USR)之精神。期透過多元化投資模式，逐年提升投資報酬率，以充裕校務基金財源。
2. 考量投資風險報酬以及資金調度靈活性，於本校投資管理要點第 2 條規範下，除將閒置資金轉定期存款以增加利息收入外，再輔以如其他具有收益性及安全性之項目為投資標的。
3. 以現階段各國經濟局勢及全球利率走向之趨勢，規劃轉移部份投資金額至定期存款以外之報酬穩定標的，期提高校務基金收益。
4. 經本校校務基金管理委員會決議，114 年度在與公庫代理銀行契約書所訂平均活期性存款餘額維持 1.5 億元左右下，投資項目除援例採具有收益性及安全性的郵政定期儲金為原則外，轉移 2,000 萬元至其他報酬穩定之標的物，以期創造更高投資收益。

### (二) 預期投資效益：

投資郵政定期儲金部分維持現行運作策略及方式，本校 114 年度計有 266 張定期存單到期，預估孳息數約新臺幣 5,000 萬元(現金基礎制)，推估屆時年底郵局定存規模可達約 20 億元；另定存以外之投資標的，以不低於中華郵政儲金 2 年期利率加 2 碼為原則。

## 肆、風險評估

校務推動過程之各種內外部成因及變化，對校務基金均會造成影響，也可能間接衍生出業務推動上的風險，少子化的社會結構，其對於高等教育所造成的衝擊，已明顯反映於現今的教育體系策略之上。本校為配合財務規劃，針對可能的風險做出評估，並研議相關因應方案，以有效降低衝擊。

### 一、師培原居龍頭地位，教師名額將逐年減少

**因應方案：**本校為百年歷史之小學師資培育龍頭，師培首選品牌，課程紮實，輔導過程完整，歷年通過教師資格考試及錄取甄試之比例最高，經校務研究統計分析本校畢業生就業結果可看出，師資生就業成效較佳，然而，面對快速變動的時代，強化跨域教學與教育創新更顯重要，且應積極開拓師資生海外就業機會，以因應國內教師名額逐年減少之風險。

### 二、持續強化非師培學生就業能力

**因應方案：**本校系所(含師培與非師培)之教學發展擁有優良傳統與師資，面對社會快速變遷，將更契合社會趨勢與需求，非師培領域將完整規劃前瞻性課程(含學分學程)，並解決教學及研究空間設備、師資員額專長、跨域整合、發展經費等較為不足之問題，並鏈結實務，讓學生實際演練，以強化系所教學發展特色，進而培育學生符合產業發展需求之能力。

### 三、應再深化研究及產學之量能與特色

**因應方案：**強化獎勵或協助教師提升整體量能，以深化研究基礎量能與特色；提供空間及相關資源支援部分已獲政府補助之中心有效發展，並協助系所強化與產業及社會之緊密鏈結以進行跨域整合研究，建立系所符合未來趨勢之研究發展特色，進而充分支援教學發展與提供學生實際演練機會，培育學生創新創業與就業之能力。

### 四、華語文及進修推廣需拓展，並應增加社會責任計畫

**因應方案：**本校擁有豐富可貢獻服務社會之人才與軟硬體設備，但目前僅部分實際應用於服務社會，因此將強化既有對外服務功能，同時以跨域整合設計針對相關社會問題謀求解決之道，並回饋教學發展，以強化校系

所、教師與學生善盡社會責任與實踐所學之服務工作。

善用本校教育品牌，與數位系、體育系、教經系、自然系、文創系、台文所等系所及各系推薦師資合作開班，提供多元跨領域整合之人才培訓服務(閩南語文專長學士後教育學分班、閩南語文加註專長學分班、親子共學系列-愛在關鍵起跑點等)，以提升小學、幼教和特教教師職能。

在回饋社會責任方面，推廣教育課程針對低收入戶、中低收入戶及鄰近社區里民(臥龍里、群賢里、虎嘯里及龍淵里) 提供研議推廣課程學費或報名費的優惠，友善里鄰，分享本校推廣教育成果。

#### **五、應強化行政組織與系所夥伴關係，並充分運用各項資源，完善解決校地開發與空間建設面臨之多樣問題**

**因應方案：**本校擁有完整行政組織與資源，將更加秉持理想性、執行力與同理心，與院系所以夥伴關係共同發展，將提升整體行政團隊效能，積極爭取多元經費，有效解決活化校地所面臨諸多困境以提供系所充足空間及設備，並鏈結校友資源，整體性支持系所發展教學、研究、服務特色之發展，並改善軟硬體與制度以保障教職員工生權益，減少不合理對待與壓力，同時打造機能完善且富含人文藝術與歷史文創意涵之校園，促進教職員工生之尊嚴、健康、樂活。

#### **六、面臨少子化與他校競爭，招生特色及國際聲譽品牌須建立**

**因應方案：**本校歷史悠久，師培與藝文聲譽優良，但面對少子化與各校競爭，應致力強化系所符合社會發展趨勢之特色，強化與校友會、國際學術單位等之合作，結合專業行銷，提升整體評價、國際聲譽及品牌等，以提升對未來學生吸引力、在校生光榮感及畢業生競爭力。

#### **七、隨少子化及生源的減少，本校推廣教育及產學合作的對應措施**

**因應方案：**加強產學合作計畫及推廣教育等相關收入獲取，積極爭取教育部及相關政府機關(構)各項研究計畫、專案之補助經費，以挹注本校教學、研究等經費需求；系所加入符合現代潮流之課程，並開發校內特色課程，創造產品差異性，以提高市場議價能力及需求，進而提高營收及利潤。

同時配合教育部雙語教學人才需求、提升幼教品質等教育政策，善用本校優質行政能力及教學資源，積極規劃各項增能學分班或非學分班，期藉由收入項目結構之改變，穩定學校整體財務狀況。

#### **八、本校場地設備管理及總務費用**

**因應方案：**各類場地設備管理收入均訂定相關收費辦法，以供財產管理單位收費依據；為提升各館場地使用品質，致力落實各場地設備管理收入情形，應以有賸餘或維持平衡為原則，促進場地設備有效管理與使用，提升財務運作能力及整體經營績效。此外，推動辦公室無紙化，力行節約能源、省水，有效降低維護相關費用等節流措施，另積極爭取補助經費，以支援及挹注教學所需財源。

#### **九、金融機構利率之趨勢及政策走向對本校利息收入影響**

**因應方案：**依循教育部、財政部出納管理之規定及業務需要，能確實整合各業務單位之需求，進而完成妥適的預算編製。對於每年預決算收支進行整體性之縝密檢討，以持續研訂、調整次年之概預算籌編作業。且為增進本校投資效益，亦依規定成立本校投資管理小組，未來可就資本市場趨勢評估相關投資事宜，以創造學校收入。

## 伍、預期效益

本校自 1895 年創校至今已逾 128 年，橫跨三個世紀，培育無數小學、幼兒、特教之優秀師資，對臺灣小學教育發展功不可沒。然而在現今 21 世紀，學習不再侷限於書本，教學不再侷限於教室，如何培育師生迎接未來學習型態的改變，由過去學生被動聽講、教師單一講述的傳統教學型態，轉化成教師活化課程教學，並促使學生主動學習，提升學習動機與成效，進而提升就業競爭力，培養創新行動力，自主數位學習力以及促進跨國移動力，儼然成為本校面臨的重要挑戰。

因此，本校「110-114 年度校務發展中長程計畫」之六大發展總目標，緊密連結「教育創新師培領航」、「專業跨域創新學園」、「產研趨勢研發基地」、「社會正向發展重鎮」、「健康樂活永續校園」及「整合創新特色大學」之未來發展願景，以永續國北教大優勢，並提升本校聲譽特色。

114 年度財務規劃係以「110-114 年度校務發展中長程計畫」為基礎，執行六大發展總目標，引領校務發展，延續既有精緻師資培育優勢，開拓教育文化產業，發揮藝文設計特色，發展數理科技創新教育能量，擴充進修推廣教育功能，建立非師培系所特色品牌，發展區隔市場需求，開創國北教大永續發展新局，戮力達成使本校成為「教育藝文與數理科技整合創新之特色大學」之願景。

**本校各願景之總目標於 114 年之重要預期效益說明如下：**

**願景一：教育創新師培領航 - 總目標一：跨域創新培育師資，精進實務開創藍海**

為配合國家雙語政策、迎向新課綱挑戰，及增進本校國小教育、幼兒教育、特殊教育、雙語教學專業化，有效發揮地方輔導功能、橋接師資生理論與實務，培育符應教育政策之未來優質教師。114 年將以深化素養導向雙語教學、發展數位教學模式、建立海外就業媒合機制、創新培育暨專業社群交流為目標，精進校內師資生教學相關經驗，激發資訊議題導向專題實務教案思維與想像，提升理論與實務結合之能力，並開創海外就業新藍海；113 學年度修習教學實習課程之師資生完成教學演示能力檢測者達 400 位以上，其中雙語師資生通過 B2 檢定達 32 位以上，國內外夥伴學校新增達 15 校以上。

**願景二：專業跨域創新學園 - 總目標二：專業跨域創新永續，整合學習接軌職場**

為提供教師持續發展與提升專業或跨領域能力之機會，透過教師專業學習社群及薪傳教師的諮詢與觀課模式之推動與建立，期能強化專任教師之教學、研究、學生輔導與服務職責之專業能力及素養，協助其專業發展，新進教師參與薪傳諮詢服務及接受觀課比例可達 100%；另並透過開設彈性學分課程及加註專長增能學分班及建置行動學習系列推廣活動，期能培育具備跨域專長能力及就業競爭力之學生，114 年學士班之應屆畢業生修畢第二專長或精進課程比例可達 8 成以上。

建構全人通識教育，整合提升學生關鍵能力(人工智慧、基礎程式、數位學



習、英語能力等)之教學量能，完成人工智慧相關課程之新增，累計增開人工智慧課程達 10 班以上、大一學生修習人數達 90%以上。並在 114 年前完成相關中心之設立，開設遠距教學課程累計達 12 門以上、校內認證數位課程累計達 8 門以上、提升全英語、雙語課程門數 475 門以上及學生修習總人次累計達 9,400 人次以上。

在 114 年底前完備並落實學習支持與安心就學獎助措施；在 114 年底前各系所開設與業界實務鏈結課程每年達 200 門以上及專業實習課程達 25 門以上；並積極提升職涯輔導效能，各項活動之平均受益度及滿意度均達 80%以上，就業率平均達到 95%以上。

### **願景三：產研趨勢研發基地 - 總目標三：精進研發學研整合，產官學研創新發展**

為實質協助並鼓勵教師積極參與學術研究，整合研究量能並強化獎勵研究發展提升學術品質與聲望，在 114 年底前成立 8 個以上特色研究中心；預計至 114 年 Scopus 及 WOS 資料庫之期刊論文數累計達 860 篇以上；強化獎勵爭取研究計畫，至 114 年，核定補助之國科會專題研究計畫累計達 300 件以上，大專生專題研究計畫達 80 件以上，教育部教學實踐研究計畫核定補助件數累計達 90 件以上；積極推廣教職員工生妥善運用學術論文比對系統以提升學術發表品質並降低學術出版品瑕疵，自 110 至 114 年預計辦理學術倫理活動累計達 20 場次、參與達 1,000 人次。同時積極延攬並留任優秀教師；成立跨領域研發團隊、辦理創業培力工作坊與課程、辦理校園創業競賽並輔導實質創業、鼓勵簽訂產學合作案；完成學生實習場域意向及專業證照需求調查問卷並開設職涯輔導講座，以推廣創新創業、強化學生職涯輔導，提升就業優勢與鏈結產學實踐。

### **願景四：社會正向發展重鎮 - 總目標四：社會服務正向發展，整合推廣善盡責任**

為實踐大學社會責任，並強化在地化的服務，在建立本校為國際華語文教學重鎮方面，預計開發 10 個課程單元、舉辦 2 場跨轉生華語學習營。

為善盡提升社會身心靈發展之社會責任，在 112 年底前已成立至少 2 個特色研究中心以推動，在心理諮商方面，預計至 114 年對民眾免費心理諮商累計達 4,000 人次以上；在兒童發展方面，預計 114 年相關課程服務累計達 300 人次以上。

在善盡提升社會藝文風氣之社會責任方面，已在 112 年底前成立至少 2 個特色研究中心或服務基地以推動，114 年底前成為社區樂齡及美感教育基地，並在自 110 至 114 年累計至少辦理 6 場次大型展覽，觀展人數累計至少 12 萬人次；在閱讀寫作方面，至 114 年參加相關活動達到 500 人次以上。

善盡提升偏鄉教育及正向教育之社會責任部分，已在 112 年底前成立至少 2 個特色研究中心或 USR 計畫以推動，在偏鄉教育方面，自 110 至 114 年，結合

非營利組織開設師資生專業成長課程與工作坊累計達 26 場以上，受益度及滿意度均在 85%以上，且學生志工團隊受教育部補助至教育優先區辦理營隊活動達 55 梯次；在正向教育方面，自 110 至 114 年，師資生至鄉村帶領鄉村兒童正向創變課程人次累計達 180 人次以上。

#### **願景五：健康樂活永續校園 - 總目標五：效能行政健全財務，師生共榮校園永續**

以健康樂活的概念推動永續校園，在 114 年底前，完備可促進經濟(財務)、社會、環境等面向永續發展之法規制度，以優化制度與法規、保障權益與福利、擴大獎勵項目與金額；完成組織與行政流程之優化；完成全校整體資訊安全管理機制；完備行政、教學之資訊支援；完成校務研究方法升級；以促進制度永續。114 年度持續透過發送健康飲食文宣，推廣教職員工購買健康餐食，以提升師生健康飲食知能。另；學務處衛保組及體育室持續進行跨單位合作，於 111 至 112 年間舉辦運動示範影片競賽活動，由獲選影片中挑選適合的片段，由行政單位主管於運動會或大型活動帶領運動，以提升校內運動風氣。113 至 114 年度以 IG 方式強化生活化運動的概念，並持續辦理教職員工運動課程及心理健康服務講座等系列活動，全方位照顧與提升教職員工生身心靈健康。其次，並著手規劃分年分期提升本校各項軟硬體設施，以有效解決目前校內空間設備不足問題。另，透過逐年完成人事制度面強化工作，確保教職員工權益，推動友善職場環境，每月提供各單位加班人員名單，供各單位主管參考，以鼓勵同仁適時休假，以兼顧工作與生活平衡，透過本校「異常工作負荷促發疾病預防計畫」及「女性勞工母性健康保護實施計畫」降低同仁因異常工作負荷導致猝發疾病之風險，並增訂本校「員工平時考核暨面談輔導實施要點」，強化主管與員工溝通管道，達成營造校園樂活環境與氛圍，有助於提升整體校務績效。

#### **願景六：整合創新特色大學 - 總目標六：創新特色接軌國際，榮耀聲譽大學品牌**

強化學校與系所特色，吸引國內優秀學生就讀，使本校在 110-114 年平均註冊率達到 98%以上，110-114 年累計來本校海外學生數達到 200 人以上。結合各單位資源進行大學品牌行銷，辦理雙語師資 CL 講座與工作坊、建構優質教學見習與實習合作機構以打造亞洲小學教育專業首選邁進；114 年度預計與海外大學締結 7 所姊妹校，並合作辦理國際研討會與開設跨國課程，預計姊妹校交換生達 25 人次、辦理交流研習團 2 團、辦理師生海外實地學習 100 人次、參與海外教育展與教育者年會共 6 場，以提高本校國際聲譽、深化國際合作內涵，並提供師生國際化校園環境。