



國立臺北教育大學

財務規劃報告書

(108 年度)

中華民國 107 年 11 月

(107 年 10 月 15 日第 2 次校務基金管理委員會審議通過)

(107 年 11 月 20 日第 41 次校務會議審議通過)

目 錄

壹、本校概況.....	1
一、學校簡介.....	1
二、組織架構.....	2
三、未來展望.....	3
貳、教育績效目標與年度工作重點.....	4
一、穩健發展、邁向合併-推動穩健發展之兩校合併.....	5
二、專業創新、優化教學-深化傳承創新之教學專業.....	9
三、無所不在、未來學習-融合人文科技之數位教育.....	13
四、產學鏈結、特色品牌-強化產學鏈結之發展機制.....	16
五、職涯輔導、菁英培育-致力學生適性之職涯輔導.....	21
六、國際接軌、跨國移動-培養境外交流之全球實力.....	25
七、教師發展、專業分軌-提升實務研究之專業發展.....	30
八、創新傳承、精緻師培-完善師培教育之專業認證.....	34
九、績效行政、永續校園-建立學校發展之高效管理.....	40
十、通識教育、革新啟航-建構博雅精緻之學習環境.....	46
參、財務預測.....	50
肆、風險評估.....	56
伍、預期效益.....	57

壹、本校概況

一、學校簡介

本校創立於西元 1895 年，初名芝山巖學堂，翌年臺灣總督府創立臺灣總督府國語學校，其主要教學目標在於培育具有雙語能力的人才與初等教育之師資。1919 年配合臺灣教育令之公布，改名臺灣總督府臺北師範學校。1927 年，因應時代的需求，北師分割為南門校區的臺北第一師範學校(小學師範部)，與芳蘭校區的臺北第二師範學校(本校現址，公學師範部)，1943 年，曾經短暫合併為臺灣總督府臺北師範學校，並升格為專門學校層級，本科設於芳蘭校區，女子部與預科設於南門校區。1945 年日本戰敗，本校芳蘭校區更名為臺灣省立臺北師範學校，1961 年，因應準備施行九年義務教育，升格改制為臺灣省立臺北師範專科學校，起初為三年制，招收高中職畢業生，但招生不如預期，而後改為五年制，招收初中畢業生。1987 年，升格改制為臺灣省立臺北師範學院，招收高中畢業生，將師資培育提升為學士學位，1991 年改隸為國立臺北師範學院，期間師範教育法修正為師資培育法，開放師資培育多元化，對本校產生衝擊，而開始轉型。2005 年，升格改制為國立臺北教育大學。

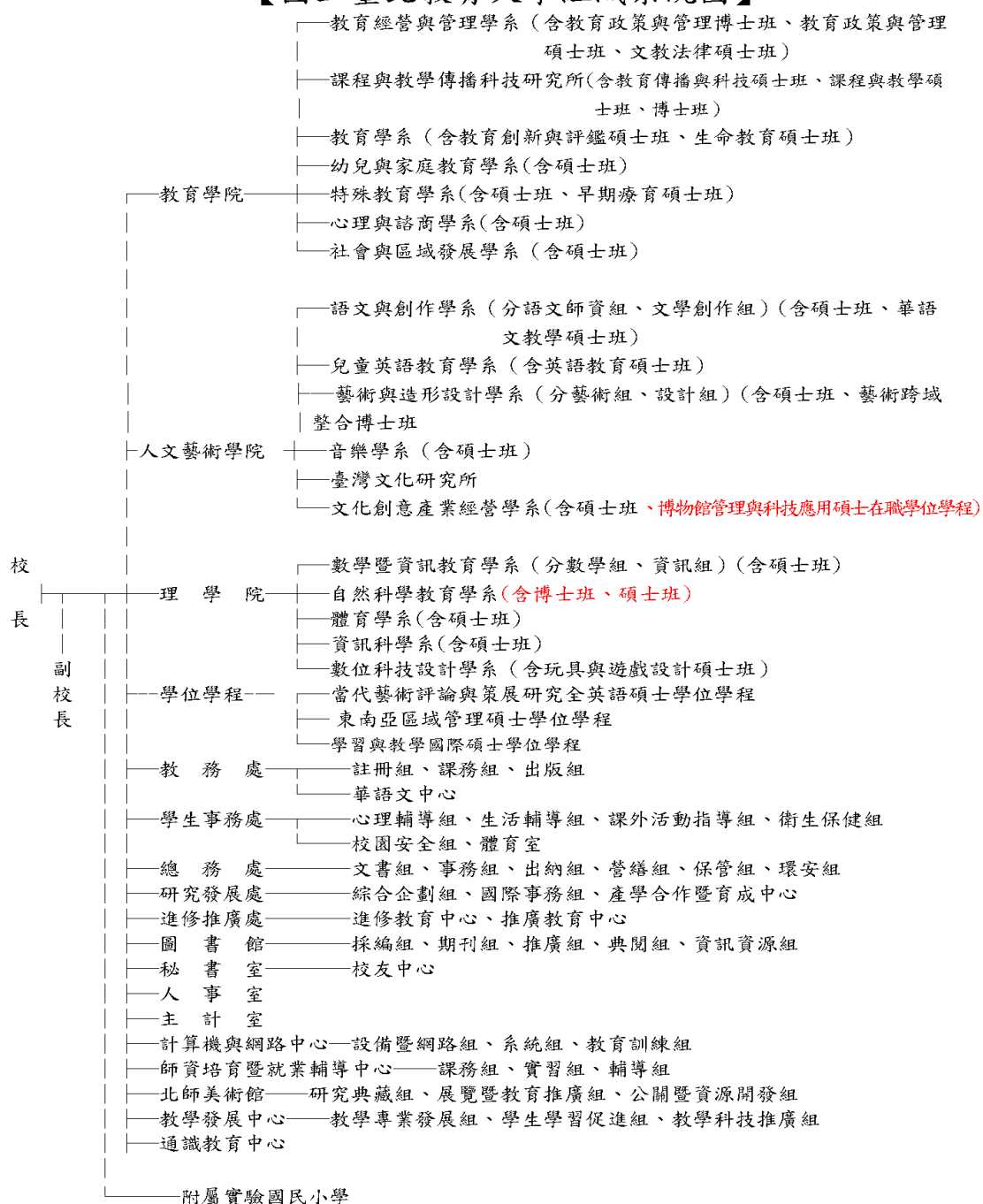
國立臺北教育大學的前身是「北師」，歷經一百多年的演變，學校的歷史已經跨越了三個世紀。在這演進的歷程中，不論是在師範教育或初等教育的發展，甚至整個臺灣教育史、美術史、文學史與政治社會運動史等，北師都一直扮演著重要的角色。本校素居教育大學龍頭，是培育教育與人文藝術人才的搖籃，培育無數優秀的師資與教育行政人才，在臺灣教育版圖上居功不可沒之重要地位。秉此，師資培育一直是本校教育目標的主要基調與珍視的傳統，也是繼續向前邁進的重要利基。本校創校至今已逾 123 年，校史悠久，畢業校友十餘萬人，遍布海內外，於教育、文史、藝術、法政、財經各界，均卓然有成。

二、組織架構

本校組織系統健全，由校長綜理校務，並設副校長 1 人，其下分設教育學院、人文藝術學院、理學院、學位學程及若干行政與輔助單位，並佐以各種委員會及校務會議。本校目前有專任教師 232 人(含 7 位編制外約聘專案教師)，其中博士 216 人、碩士 16 人；107 學年度第一學期學生計 5995 人(含進修學制)。系所單位架構圖示如下：

■本校組織架構圖 (107.08.01 生效)

【國立臺北教育大學組織系統圖】



三、未來展望

本校未來將持續培育適量、適性的優質教師；發揮核心能力，加強教育學術之研究；並開拓教育與其它產業結合之領域研發。藉著發揮揚優創新、以變應變和追求卓越之精神，培育富有教育心、師範品之人才。未來仍將廣續以下列六項行動策略為努力之重點，以延續相關重要策略及措施之推動：

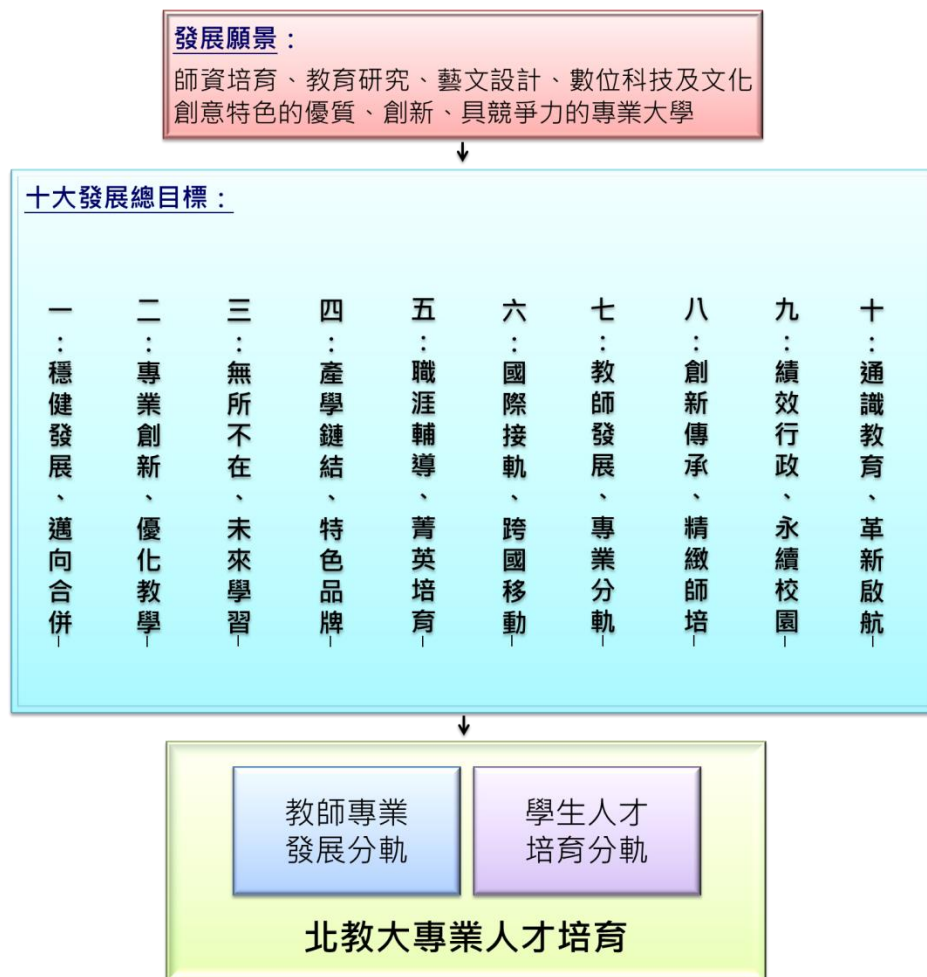
- (一) 發展成師資培育「精緻化」與教育學術研究「卓越化」的高等教育學府。
- (二) 以教育本業的核心能力為主軸，創新拓展相關學術領域，逐步達成多角化經營。
- (三) 發展成學術研究與教學及推廣服務兼重的教學型大學。
- (四) 各項教育資源的投入與分配：將依師資培育、文教行政人員培育，教師及文教行政人員在職進修教育（碩士學位），文化暨數位服務產業人才之培育等，三項工作並重發展。
- (五) 經驗輸出與理念技術引進兼重，以加速國際化腳步。
- (六) 加強組織改造，簡化行政流程及提升領導效能。

綜而言之，本校未來仍將持續針對校內發展需求，校外環境變遷，前瞻全球人才需求之趨勢，並秉持優良的傳統及淳樸堅毅的校風，不斷地追求成長、創新，積極研擬策略追求卓越，發展以教育研究、藝術設計、科技數位、文化創意、進修教育為特色的大學，期能以發揚本校優勢和特色，開創本校永續發展新局，培育具備人文關懷、創新創意能力、跨域整合能力、跨國移動力與就業競爭力之人才。

貳、教育績效目標與年度工作重點

本校以**中長程發展計畫**為基礎，擬訂年度財務規劃報告書，現行「104-108 年度中長程計畫」緊密連結「**教師專業發展分軌**」，並重學術研究、體育成就、藝術展演、技術應用及教學實務五種專業發展途徑；「**學生人才培育分軌**」，採課程分流制度，區隔學術與實務取向課程，以落實北教大專業人才培育之精神，全面拓展師資培育、教育研究、數位科技、教育文化產業、藝文設計、文化創意等六大專業人才，並整合本校各項發展需求，引領校務發展，開創北教大永續發展新局，計畫架構圖如下圖。

本校教育績效目標是以校務發展中長程計畫之十大發展總目標為立基，以下就每一發展總目標之「現況」、「目標」、「策略」、「行動方案」分別論述之，每一發展總目標亦須由本校各學術暨行政單位內合作以及單位間橫向協調，方能成就。



校務發展中長程計畫架構圖

一、穩健發展、邁向合併 - 推動穩健發展之兩校合併

(一) 現況

本校與臺灣大學協商合併，有將近 20 年的基礎，將持續與臺大交流合作，建立多元溝通管道，達成本校與臺大合併之目標；並依 104 年 6 月 17 日教育部臺教高(三)字第 1040094981 號來函「國立臺北教育大學與國立臺灣大學合併會談紀錄」，進行滾動式調整修正：

1. 過去兩年間，兩校相關主管密集溝通交流達 20 多次，為推動學校合併所作努力，教育部給予高度肯定，兩校整合成果如下：
 - (1) 各學院與學系達成有關整合兩學院及系所歸屬之意向，部分同名系所提供更名選項。
 - (2) 進行院級教評會代表聘請、通識課程互選、共同辦理海外研修活動、大學部與研究所課程互選互免學分費等實質合作。
2. 兩校推動合併過程中，基於臺大部分系所對合併之疑慮仍需克服，建議兩校共同組成工作小組，就合併前相關疑慮及未來合作事項進行討論，以確認相關障礙能否排除。
3. 考量兩校合併案已討論多年，社會對合併案是否推動亦持續關注，爰請兩校就合併議題共同研商，於 105 學年度內提報校務會議討論確認合併意願，讓合併案是否推動能早日決定。惟國立臺灣大學於 106 年 5 月 1 日以電子郵件來函告知，因該校校長需重新遴選，併校案事關重大，新校長上任前本案也先暫停推動。本校於 106 年 5 月 10 日召開 105 學年度第 2 次本校推動與臺灣大學合併委員會討論本校是否應依教育部 104 年 7 月 14 日教育部臺教高(三)字第 1040094981 號函決議「於 105 學年度結束前，召開校務會議進行兩校合併意向投票。
4. 本校 106 年 6 月 27 日召開臨時校務會議，依據 106 年 5 月 10 日所召開 105 學年度第 2 次本校推動與臺灣大學合併委員會會議決議，進行「本校與國立臺灣大學兩校合併意向投票之相關事宜」提案討論，經校務會議代表投票議決，俟臺大新任校長上任後再行同步辦理兩校合併意願投票。本次臨時校務會議討論投票結果於 106 年 7 月 27 日以北教大秘字第 1061110002 號函，函報教育部。教育部 106 年 8 月 1 日以臺教高(三)字第 1060109017 號函復本校，揭示後續仍請依規劃進度辦理意向投票事宜。惟目前臺灣大學校長選任仍在進行中，本校將依據教育部揭示，持續辦理兩校合併進度。

(二) 目標

本校與臺大兩校校務會議分別通過兩校合併案報部，陳報行政院核定執行，以達成本校與臺大合併之任務。

(三) 策略

以兩校合併不整併之形式辦理，維持本校現有行政組織與人事運作。合併後，本校名稱冠以「臺灣大學北師校區」就地發展。

(四) 行動方案

1. 溝通與交流

- (1) 兩校之間以兩校副校長做為溝通窗口，兩校內溝通則分別由兩校之副校長充分與行政單位、院、系所以及學生團體，進行面對面座談，聽取建議。
- (2) 成立跨校工作小組。「課程與教學交流合作小組」成員建議為兩校教務處；資訊系所交流合作小組成員建議為臺大電資學院長、資訊工程學系主任，以及本校理學院長、資訊科學系主任；人文藝術系所交流合作小組成員建議為臺大文學院長、音樂學研究所長、戲劇學系主任，以及本校人文藝術學院長、音樂學系主任、藝術與設計造形學系主任，就合併前相關疑慮及未來合作事項進行討論，以確認相關障礙能否排除。
- (3) 本校持續每學期於全校教師座談會、校務會議與行政會議進行報告。另召集「推動與臺大合作發展協商委員會」，研議本校與臺大合併議題與方向，自 102 學年度起，本委員會聘請臺大張慶瑞副校長擔任諮詢委員，與本委員會成員直接溝通與協調。
- (4) 召集「推動與臺大合作發展協商委員會工作小組」，就合併工作項目，進行分工與執行，並擲交「推動與臺大合作發展協商委員會」討論與報告，促進兩校在行政上與學院之間的實質合作與交流。
- (5) 積極與校友持續溝通，建請校友會理監事會議、會員代表大會未來邀請本校學院院長暨系所主管列席與會。

2. 行政、院系所單位盤點

- (1) 行政單位制度、規章、系統與相關法規融合，逐步趨向與臺大一致。涉及教師、行政同仁與學生權益，需經由溝通取得共識。
- (2) 學院架構擬以「藝術與設計學院」與「教育學院/教育與發展學院」兩學院方式發展，徵詢本校各系所意願及其屬性，分置於兩學院下。

- (3) 本校與臺大性質相近之系所，為明顯區隔以利招生，名稱研議調整，如：
臺灣文化研究所調整為臺灣文化教育研究所；資訊科學系可調整為應用
科技與媒體（設計）學系、網路與多媒體（設計）學系、雲端科技（設
計）學系、互動科技與多媒體（設計）學系或生活科技運用（設計）學
系；數位科技設計學系可調整為玩具與遊戲設計學系、娛樂科技設計學
系、娛樂工程與互動設計學系、娛樂互動設計學系或互動娛樂設計學系。

3. 學術交流與課程合作

- (1) 本校各級相關委員會，如：院、系教評會、課程委員會、通識教育質詢
委員會、通識教育委員、學術發展委員會等邀請臺大師長代表加入。
- (2) 除通識課程選修名額，每年採協定式逐步開放外，兩校大學部與研究所
課程跨校選修不限名額、不限課程，互免學分費。
- (3) 與臺大國際處合作，開放臺大海外研修團，將名額讓本校學生申請。

(五) 108 年工作重點彙整表

項目	類型	績效指標	108 年	所需經費概算 (元)
溝通與交流	量化	持續每學期於全校教師座談會、校務會議與行政會議進行報告	依 106 年 6 月 27 日臨時校務會議決議辦理	依年度例行經費
		進行院對院、系對系之溝通與交流	依 106 年 6 月 27 日臨時校務會議決議辦理	
		積極與校友持續溝通	依 106 年 6 月 27 日臨時校務會議決議辦理	
		召集「推動與臺大合作發展協商委員會」及「推動與臺大合作發展協商委員會工作小組」	依 106 年 6 月 27 日臨時校務會議決議辦理	
	質化	兩校之間以兩校副校長做為溝通窗口，兩校內溝通則分別由兩校之副校長充分與行政單位、院、系所以及學生團體，進行面對面座談，聽取建議。 1. 兩校共同組成工作小組，就合併前相關疑慮及未來合作事項進行討論，以確認相關障礙能否排除。 2. 就合併議題共同研商，於 105 學年度內提報校務會議討論確認合併意願。		

項目	類型	績效指標	108年	所需經費概算(元)
		<p>3. 惟國立臺灣大學於 106 年 5 月 1 日以電子郵件來函告知，因該校校長需重新遴選，併校案事關重大，新校長上任前本案也先暫停推動。本校於 106 年 5 月 10 日召開 105 學年度第 2 次本校推動與臺灣大學合併委員會討論本校是否應依教育部 104 年 7 月 14 日教育部臺教高(三)字第 1040094981 號函決議「於 105 學年度結束前，召開校務會議進行兩校合併意向投票。</p> <p>4. 本校 106 年 6 月 27 日召開臨時校務會議，依據 106 年 5 月 10 日所召開 105 學年度第 2 次本校推動與臺灣大學合併委員會會議決議，進行「本校與國立臺灣大學兩校合併意向投票之相關事宜」提案討論，經校務會議代表投票議決，俟臺大新任校長上任後再行同步辦理兩校合併意願投票。本次臨時校務會議討論投票結果於 106 年 7 月 27 日以北教大秘字第 1061110002 號函，函報教育部。教育部 106 年 8 月 1 日以臺教高(三)字第 1060109017 號函復本校，揭示後續仍請依規劃進度辦理意向投票事宜。本校將依據教育部揭示，持續辦理兩校合併進度。</p> <p>5. 107 年度因臺灣大學校長選任仍在進行中，本校將依據教育部揭示，持續辦理兩校合併進度。</p>		
行政、院系所單位盤點	量化	行政單位制度、規章、系統與相關法規融合進度	依 106 年 6 月 27 日臨時校務會議決議辦理	依年度例行經費
		本校與臺大性質相近之系所，為明顯區隔以利招生，名稱研議調整	依 106 年 6 月 27 日臨時校務會議決議辦理	
學術交流與課程合作	量化	本校各級相關委員會，邀請臺大師長代表加入	持續進行	依年度例行經費
		開放兩校通識課程修課名額	持續進行	
		兩校跨校選修	持續進行	
		與臺大國際處合作，開放臺大海外研修團，將名額讓本校學生申請	持續進行	

二、專業創新、優化教學 - 深化傳承創新之教學專業

(一) 現況

本校設有 18 個系所及 3 個國際碩士學位學程，兼具傳承與創新。部分系所持續培育師資人才，部分系所則轉型為培育具創新且滿足新興市場需求之新型人才。在「以教學為主軸特色」的優勢下，為了追求專業創新與優化教學，期透過全面盤整相關法規，並加以修整改善，發展健全的教師專業發展制度，藉由降低授課時數、研究減授鐘點、創新評量問卷等制度，強化教師增能機制。此外，發展客製化專業支持系統，為本校教師依個人差異性需求量身打造具支持性之教學發展及專業成長之服務，提供教師更豐富與完整之獎勵與補助資源，經由薪傳制度、教學助理、校外研習、公開授課、專業社群、各類計畫等來支持本項發展總目標之達成。

(二) 目標

1.完善新薪相繫優化教學內涵，持續精進新進教師教學專業

為協助新進教師及早瞭解學校，107 學年度新進教師研習會除介紹本校典章制度及教學資源外，亦安排教師薪傳座談、從新扎根創新教學系列活動，同時，透過研習手冊、教師資源綜覽及給新進教師的一封信，使其能更快速掌握精進教學專業的資訊與資源。

2.完善學生學習成果導向問卷及教學歷程導向問卷

根據實施結果及教師意見，持續修訂改善問卷內容、系統功能以及實施流程。

3.108 年全面落實客製化教師專業發展支持系統

落實客製化教師專業發展支持系統，為本校教師依個人差異性需求量身打造具支持性之教學發展及專業成長之服務，提供教師更豐富與完整之獎勵與補助資源，經由薪傳制度、教學助理、校外研習、公開授課、專業社群、各類計畫等予以支持。

(三) 策略

1. 持續修訂學生學習成果導向問卷及教學歷程導向問卷

學生學習成果導向問卷將根據實施結果及教師意見，持續修訂改善；教學歷程導向問卷則將依據學習目標、教師教學方式、學習方法、學習評量方式以及學習結果之運用等予以編修。

2. 辦理新進教師精緻研習

除按往例介紹本校之典章制度及教學資源、各學院榮獲教學優良之教師進行分組經驗交流外，再納入「以學習者為中心」之分組合作學習，適應不同學生程度之區分化教學，以及數位融入教學，以提升新進教師之教學能量。

3. 薪傳教師諮詢擴大服務

本校已實施薪傳教師諮詢服務多年，成效頗佳。在此基礎上，本校為鼓勵教師採用教師升等新制，將薪傳教師諮詢擴大服務，即提供升等教師亦可申請薪傳教師以專業偕行，協助其專業發展過程更加順利。

4. 教學觀課系統化

每一位新進教師至本校二年內均要接受二次的觀課，本校將依新進教師及薪傳教師於課前討論重點之後才進行觀課，並於觀課後進行回饋與討論，觀課內容則依各系的需求量身訂做，同時提供校級的觀課表格供各系參考。

5. 創新教學法進行一條龍的推廣、研討與培訓

本校擬針對有助於學習者中心，促使學習積極主動學習的重要教學法（包括小組合作學習、差異化教學、實習課程的教學、專題導向課程的學習）進行大量專題演講的推廣，繼之教學法工作，教學法教師成長社群，然後進行認證，最後選拔可以擔任創新教學法的講師，這種一條龍式的培訓與認證機制，將可以讓全面教師受益。

6. 教師專業學習社群

鼓勵本校同一系、所或跨院、系、所專任教師 5 人以上共同組成專業學習社群，以群體研討活動方式，激發教師課程研發、教學精進，增進教師同儕專業知能成長，建構學校成為一個學習型組織。此外，為鼓勵教師採教師升等新制，將推動升等教師專屬社群，以進行「小團體專業諮詢」，使其充分了解升等新制的各項規定，並邀請已成功以新制升等之校外教授分享。

7. 補助校外專業研習或證照

學校舉辦之一般共通性研習活動，並無法充分滿足個別教師專業需求，因此，專任教師可提出申請參與校外專業團體或機構舉辦之專業培訓活動，經審查後提供經費補助。

8. 開創公開授課典範傳承

邀請教學優良獲獎教師公開授課，事前提供教學計劃與參考資料，並開放互動討論，以收北教大典範傳承之效。

(四) 行動方案

1. 教務處、進修推廣處、計算機與網路中心協助改善問卷

由教務處、進修推廣處、計算機與網路中心協助提供改善問卷之建議，同時，針對系統功能及操作流程亦協助測試、改善與確認。

2. 各系所 / 單位協助所屬教師勾選問卷題目

學生學習成果導向問卷中，有 28 題為多元組合勾選題，教師可依據課程預期學生達成之專業能力和軟實力學習成果進行勾選，並由電腦系統自行進行組合與編輯。請各系所 / 單位協助所屬教師進行問卷題目勾選事宜。

3. 彙整並定期更新「教師資源綜覽」

為提供教師豐富與完整之「獎勵補助」及「教學協助」資源，並使其能瞭解並運用以提升教學能量，本校透過彙整並定期更新「教師資源綜覽」，使教師一次綜覽本校有關教學、研究、服務與輔導、評鑑、升等之內容。

(五) 108 年工作重點彙整表

項目	類型	績效指標	108 年	所需經費概算 (元)
教師評量問卷以學生學習成果為導向	量化	全校教師問卷平均 4 分以上比例	90%	50,000
	質化	持續完善學生學習成果導向問卷		
辦理新進教師精緻研習	量化	辦理新進教師精緻研習	1 場	80,000
		新進教師參與「新進教師研習或座談會」比例	100%	
		新進教師參與「新進教師研習或座談會」滿意度、受益度	90%	
薪傳教師諮詢擴大服務	量化	新進教師參與薪傳諮詢服務比例	100%	120,000
		新進教師接受薪傳諮詢服務滿意度、受益度	90%	
教學觀課系統化	量化	新進教師接受觀課比例	100%	32,640
		新進教師接受觀課滿意度、受益度	90%	
創新教學法進行建置、培訓與推廣	量化	數位學習平台使用率	50%	100,000
	質化	105 年完成網路教學系統平臺建置		
教師專業學習社群	量化	教師專業學習社群組數	10 組	400,000

項目	類型	績效指標	108 年	所需經費 概算 (元)
補助校外專業或 證照研習	量化	平均每位教師參與校外專業或證照研習 時數	2.7 小時	500,000
公開授課	量化	公開授課開課數	3 門	70,000
	質化	持續依 104 年擬定之公開授課實施要點施行		

三、無所不在、未來學習 - 融合人文科技之數位教育

(一) 現況

為提升學生之就業競爭力，將善用高互動教室，強化學習者中心教學、科技輔助教學及核心能力檢核機制。

(二) 目標

1. 逐年提高互動教室普及率及使用率

本校逐年加速建置高互動教室：

- 100 學年度第一學期建置分組教室一間
- 101 學年度第二學期建置未來教室一間
- 102 至 105 學年度針對各系所需求，建置各系所專屬高互動教室 10 間
- 103 學年度第二學期針對電腦教室，改建為高互動電腦教室 3 間
- 104 學年度第一學期建置圖書館創意未來學習中心一間
- 106 學年度第一學期建置學生活動中心高互動教室一間，目前已達成每一學院均設置高互動教室的目標
- 107 年示範建置 7 間教室以 86 吋液晶觸控顯示器取代傳統投影機，增加視聽媒體教學之影像畫質，並強化 e 化互動教學功能

107 年起希望提高高互動教室之使用率達 50% 以上，108 年後持續維持高使用率，並以高應用層次的方式使用，使得教師、學生、科技三者相輔相成，共同建構出更流暢的互動教學模式，教師角色從教導者成為促進者；學生角色則由被動學習者轉為主動參與者，達到良好的教學效果。學生熟悉相關的教學模式及教學設備後，對於在學期間至中小學參觀、實習，有相輔相成的效果；畢業後參加教師甄試及適應實際教學現場亦有相對的優勢。

2. 建置整合式行動學習網

本校已於 105 年建置課業輔導 APP，讓學生能以各種行動載具，與同學及教師進行互動，並於 104 年開始建置教學魔法師數位教學平台，106 年開始開發教師及學生 APP，讓師生能以各種行動載具進行互動。

(1) 課業輔導系統 APP

讓學生能以小組的方式進行合作學習，透過專門設計的教學環境，及以學生為中心的教學模式，輔以電腦及其他設備，將過去不易呈現和理解之抽象概念呈現出來，同時促進團隊合作式學習，提升學生學習動機與課堂活動

參與的程度，增進教學效率與學習效果。教師可於教學中涵蓋授課、問答、小組討論、演習與實驗活動，透過電腦播放影片，進一步藉由學生自行操作多媒體動態模擬實驗，來強化學習理解與記憶。

本校致力於發展大學創新教學模式，以「學習者為中心創新教學模式」，分享推廣至國內其他大學，並以 iMagic-SHARE 為概念，持續開發擴充教學魔法師教學平台與 App 功能。將全國首創之結合教學策略之「教學魔法師」教學平台，新增提供教學協助工具，以促進教師翻轉教學，未來將逐年擴充本系統功能(包含線上測驗、同步 PPT 呈現及筆記等)，以提升活化教學策略。

(2) 課業精進夥伴

本校已訂有「設置課業精進夥伴實施要點」(106.12.27 修)，針對學習有需要之學生提供課業協助，由大二以上課業表現優異的同學擔任課業精進夥伴，定時提供課業諮詢。

(三) 策略

1. 在硬體方面提高「高互動教室」的使用效率

- (1) 支援高互動教室設備之維護。
- (2) 逐年檢討高互動教室之使用狀況並進行改善。

2. 配合「教學魔法師數位平台」之建置，提高高互動教室的應用層次

- (1) 教師可透過教學魔法師數位平台進行翻轉教學。
- (2) 學生透過教學魔法師數位平台配合高互動教室空間，提升學生學習動機與課堂活動參與的程度。

(四) 行動方案

1. 配合各學院專業領域提高高互動教室之使用效率

- (1) 每年編列設備維護相關預算。
- (2) 隨時配合各高互動教室報修情形進行設備維護修整。
- (3) 逐年調查了解各高互動教室之使用狀況，徵詢相關建議並設法滿足改善，提高教師使用意願及教室使用率。

2. 建置「整合式行動學習網」

課業輔導系統 APP 為「整合式行動學習網」中重要一環，課業輔導系統 APP 讓學生能以各種行動載具，與同學及教師進行互動，此外計網中心於民國 104 年起陸續完成建置全校含宿舍之無線網路佈建與大容量網路教材儲

存平臺等前置基礎建設，教師將可透過數位平臺進行線上測驗或是上傳各種翻轉學習的影音教材，學生亦可透過課業輔導系統 APP 進行無所不在的數位學習。

(五) 108 年工作重點彙整表

項目	類型	績效指標	108 年	所需經費 概算 (元)
利用高互動教室	量化	提高高互動教室使用率	55%	3,045,000
	質化	每學年調查高互動教室之使用狀況及改善建議		
課業精進夥伴	量化	課業精進夥伴課程數(107-108 年)	8 門	160,000
		服務學生人次	80 人	
建置課業輔導系統 APP	量化	辦理「課輔 APP 推廣研習活動」(每學期 2 場)	4 場	175,000
		課輔 APP 使用滿意度	85%	
	質化	全校師生使用課輔 APP 進行高互動學習		

四、產學鏈結、特色品牌 - 強化產學鏈結之發展機制

(一) 現況

為提升學生就業競爭力，從大一新生第一哩到大四畢業最後一哩，各有其發展重點：「生涯探索」、「職涯輔導」、「就業輔導」與「創業協助」。然而，無論是「就業」或自行「創業」，均應導入「創新」與「創意」，提高學生「專業高附加價值」，使其在就業職場中脫穎而出，或更一進步積極創業。因此強化產學鏈結、發展特色品牌是打開通往「學」、「用」合一的最後一哩路，協助本校師生從創意發想到創業實踐，將創意變生意，追求生涯的自我實現，是本目標的最終關懷。

(二) 目標

為達成產學鏈結、特色品牌的願景，擬定之各項目標分述如下：

1. 深化學分學程內涵，鼓勵與專業證照結合，並與產業鏈結。
2. 各學院規劃跨領域課程學習及產學合作。
3. 各系所皆開設產學合作課程。
4. 強化產學鏈結，落實產學媒合機制。
5. 推展校園創新創業風氣。

(三) 策略

1. 跨領域課程

- (1) 由學院主導深化與開拓跨領域學群專業人才課程，審慎檢視實務性與理論性課程之配當，並建置校內外實作或實習課程之設計與落實機制。
- (2) 推動現有學程建立與產業界合作交流之產學實習機制。
- (3) 自 106 學年度起各學系學士班課程架構之系專門課程得調降至 70 學分，其餘之彈性學分，各系得自行規劃精進課程至少 20 學分供本系學生修習，並就「跨域專長模組（跨系或跨組，至少 20 學分）」或「學分學程（至少 20 學分）」擇一規劃，供他系或本系學生跨域修習作為第二專長。因此，各學系學生在規定之 128 畢業學分中，除 28 學分校共同暨通識課程、70 學分專門課程（各系因其專業需要另有其他學分數規定者，從其規定）之外，剩餘 30 彈性學分，為能有組織的精進或跨領域學習，應於畢業前修畢下列五款課程之一：本系精進課程、跨域專長模組、學分學程、微型學分學程、教育學程。

2. 各系所強化產學鏈結

- (1) 補助各系所開設專業實習課程之相關費用，以鼓勵開課。
- (2) 發展符合產學需求的實務課程，強化產學互動、就業力的培育，以及產業實務的教學，作為本校轉型必要的重點，亦為各系所努力之方向。

例如：

心理與諮商學系：近年社會趨勢顯現司法、醫療與企業組織亟需心理諮商的專業支援與介入，是以計畫在該碩士班紮實的理論課程基礎，特別針對實務課程再精緻化，建構「情緒與衡鑑」、「家庭伴侶諮商」、「性別意識」、「生涯與實務」四種跨課程領域的學群，進行多元職場的拓展。除了深化實務課程以深植研究生諮商技術與能力，增進專業證照之取得之外；更將強化實務課程與司法、醫療與企業組織接軌，拓展實務課程融入各類專業領域脈絡，以提升諮商專業應用的遷移學習。

教育經營與管理學系：自成立以來，致力於進行產官學界的協作，保持與教育行政機關、中小學、文教機構、非營利組織及一般企業良好的互動，建立平等互惠的夥伴關係。未來將運用多元策略促進教師、學生和產官學界的交流與合作，提供教師與學生接觸實務的機會，厚植實務經驗，並能將參與及協作成果回饋給產官學界，以達到共贏共榮的目標。此外，未來有待規劃教育行政專業人員、教育訓練規劃人員、人力資源發展人員、文教事業企劃人員等各類專業人才的課程認證。

社會與區域發展學系：強化理論與實務課程之分流，提供實務導向之學生適性選擇，並輔導其實務規劃能力，縮短產學落差。培養都市規劃師、景觀規劃師及觀光企劃師三類實務人才。

3. 辦理校園創新創業系列課程與活動

以本校獲得補助之 104-105 教學卓越計畫作為前導，辦理大師講座、創業達人講堂、校園創業工作坊、校園創業講座、校園創業競賽系列課程活動，以期培育校園創新創業人才，推展創新創業之風氣，並透過校園創業競賽以及創業達人講堂作為學界與業界平臺，讓本校師生與產業界得以進行進一步對話，進而開啟合作契機。

(四) 行動方案

1. 各系所規劃開設產學合作課程、跨領域課程

- (1) 訂定「專業實習課程實施辦法」，鼓勵各學系開設專業實習課程，讓學生

與產業接軌。

- (2) 鼓勵各系所開設產學合作課程：定期調查各系所開設情形，並追蹤尚未規劃開設之系所進度。
- (3) 鼓勵各學系、系所開設領域學分學程、微型學分學程、增能課程模組，並蒐集學生意見、修習情形，檢視成效並持續滾動修正。

2. 建構產學媒合平臺

調查本校師生所擁有著作、設計、技術、專利、智慧財產權、聯絡資訊等資料，彙整後建立專屬資料庫，亦可為教師升等資料庫。透過公開資料庫，有意向本校尋求產學合作機會之產官學界，可透過該資料庫查詢本校可提供產學合作之資源，透過本校產學合作暨育成中心協助後，進行著作與技術應用申請流程。

3. 辦理創新創業工作坊及講座系列課程

創新與創業精神並非天生而來，必須經過學習與訓練。本課程內涵將培養學生具備創新創業的態度與知識、並提升創新創業必要的技能；同時將從創新與創業管理的理論切入，分成「創意來源」、「創新管理」與「創業實踐」三大重點，講授主題包括：創造力、創新管理與案例、創業機會辨識與創業資源取得等。

本課程強調從創意發想到創業實踐，是一套有系統的架構性知識，但過程中如能結合個人志趣，方更能發揮學習最大價值、將創意變生意、達到追求自我實踐之目標。

本課程將進一步將透過工作坊形式，學習創新創業的必備技能；將邀請具創新與創業經驗的業界精英分享其創業心得，激發學生想法。最後，協助學生試驗各種創意與創業構想，鼓勵同學組隊報名國內外創意或創業競賽。

為培養本校學生具備創新與創業精神，本課程係協助學生從理論、實例與練習中，學習到創新與創業的基本概念，讓學生從體會創新與創業時所遇到的挑戰與困難，培養開創未來的精神與相關知能，並能應用於自己的人生規劃與未來學習生涯。

4. 辦理校園創業競賽

辦理校園創業競賽，透過競賽及工作坊訓練課程，增進師生創新創業之精神與職場實務經驗，培育具有發展潛力創業團隊進駐本校育成中心。

5. 培育優秀校園創業團隊

配合校園創業競賽、教育部 USTART 計畫等活動，提供潛力創業團隊進駐本校育成中心，協助媒合公部門及私人企業相關資源，並輔導團隊積極參與外界創新創業競賽與活動，打造未來就業市場明日之星。

6. 設置校園創新創業基地

本校為師生創新創業團隊及創業競賽獲勝團隊能結合本校育成中心資源，開展創業並與校內外創業團隊交流經驗，在實體環境部分，本校刻正整備育成中心部分空間，提供合適的師生創新創業實體孵育空間。團隊可運用此空間積極進行創新創業的主題活動，或是創新創業交流的據點，達成創新創業構想的推展。

(五) 108 年工作重點彙整表

項目	類型	績效指標	108 年	所需經費概算 (元)
鼓勵系所開設跨域學分學程等模組	量化	至少新增設 1 個跨領域學分學程或課程模組	1	0
建構產學媒合平臺	量化	產學合作資料庫資料完整度	100%	100,000
		與本校簽訂產學合作之廠商間數 (107-108 年)	25 間	
開設創新創業系列課程	量化	邀請創新創業學者專家及業界人士演講	4 場	50,000
		辦理創新創業工作坊	4 場	
	質化	參與學生希望自行創業比率	>15%	
辦理校園創業競賽	量化	參與競賽團隊數	17 隊	300,000
		賽後願意持續發展創業計畫團隊比率	35%	
	質化	1. 提升師生創新精神與職場實務經驗。 2. 扶植極具發展潛力創業團隊，協助媒合各項資源。		
培育優秀校園創業團隊	量化	參與外界創新創業競賽與活動之校園創業團隊	5 隊	70,000
	質化	1. 培育具發展潛力創業團隊，協助爭取創業補助。		

項目	類型	績效指標	108 年	所需經費概算 (元)
		2. 協助優秀團隊進行創業媒合，尋求更多資源挹注。		
設置校園創新創業基地	量化	團隊相關創新創業主題及交流活動。	10 場	2,000,000
	質化	1. 設計改造產學暨育成中心經管空間作為校園創業孵化空間。 2. 提供創新創業團隊能相互交流、積極運作創新創業活動的實體平臺。		

五、職涯輔導、菁英培育 - 致力學生適性之職涯輔導

(一) 現況

落實從大一新生的第一哩到大四畢業的最後一哩，提供學生生涯探索、職涯適性診斷與專業諮詢、專業實習，以及就業媒合等一系列完善的職涯輔導措施。陶塑北教大學生無論從事任何職業，都視其為「終身的志業」。在生涯探索中優先要確定志向，充滿熱忱，發揮努力不懈的學習精神，展現「做一行愛一行，不朝三暮四，不斷精進創新」的志業感，而不只是將工作視為職業，才能成為未來各行業的菁英。

(二) 目標

1. 預計邀請新進教師加入 GCDF 培訓，促使各系均有 1-3 名職涯導師提供專業諮詢及協助學生進行職涯規劃

原有系所職涯百工圖影片提供的各種行業，已連結各系所的「課程地圖」，104 年持續補助各系所錄製職涯百工圖影片，邀請畢業在職場上有優異表現之校友菁英，分享「志業」與「職業」之不同。在職涯探索方面，除利用教育部 UCAN 平臺之職業興趣探索測驗施測與解測，協助大一學生探索自己的職涯興趣外，再加入「CPAS 職業適性診斷測驗」工具施測，以使大二以上之學生進一步瞭解自我適性工作；而本校至 106 年止已有 27 位教師完成「全球職涯發展師 (GCDF)」培訓，其中 23 位教師取得專業證照，108 年將繼續邀請各系新進教授參加，並加入職涯導師社群，將職涯發展融入課程或職涯活動，協助學生職涯探索並瞭解自我，幫助學生藉以規劃不同的學習計畫，在校期間即確立好未來職場藍圖。

2. 預計 108 年推廣各系依職涯進路辦理職能養成系列活動

本校為協助學生於畢業前培養求職準備所需能力，舉辦全校性職涯輔導系列講座、專業證照及公職考試之增能講座、企業參訪等活動，於 104-108 年逐系推廣，鼓勵該系所自辦專屬職能養成系列活動，提供學生深入瞭解各領域專家學者或人資主管分享其任用標準、職場經驗，指導學生全方位求職技巧，增進學生未來就業新選擇。

3. 全校推動專業實習遴聘業界專家協同教學，並建構雇主與校友調查之回饋機制

本校於 98 學年度經教務會議通過，訂定專業實習實施辦法，18 個系所學生可選擇所屬系所提供的企業實習機會。為使學生畢業後可與職場工作接軌，106 年全面推廣各系開設專業實習課程，遴聘業界專家協同教學，提供

學生專業知識的吸取，認識產業最新資訊，縮短與業界之距離。為了解雇主與校友對本校職涯輔導及培育機制，持續針對雇主與校友進行滿意度調查，並將問卷系統線上化，建構雇主與校友調查之回饋機制，依調查結果回饋各系所，作為系所調整各項課程規劃之參考，藉以縮短學用落差。

(三) 策略

1. 強化職涯輔導以扎根學生多元就業力

本校原有系所百工圖及職場百工圖影片，是由各系所優秀校友以生動活潑的方式分享就業經驗，並邀請菁英校友分享決定其志業之歷程與影響，提供學生規劃未來職涯發展之參考。同時落實職涯診斷與諮詢，協助學生從入學第一哩階段起，透過瞭解自己的職涯興趣與方向，進而結合自身優勢，確立未來發展方向。另補助各系所培育「全球職涯發展師」(GCDF)深入學生職涯發展，成立職涯導師社群，將職涯發展融入課程或職涯活動。

2. 落實產業實習提升謀職準備度，進行畢業生流向追蹤與雇主滿意度調查之自我回饋修正機制

落實產業實習制度，強化學生實務經驗，增加學生專業知能，於畢業前邀請企業到校辦理徵才活動，如：就業博覽會、企業說明會等，促進畢業生順利就業。並持續定期調查畢業生流向及雇主滿意度，調查結果回饋各系所，作為系所各項課程規劃之參考，藉以縮短學用落差。

3. 推動職能養成系列活動以培育就業競爭力

辦理職能養成系列活動，如：企業參訪、就業增能等講座，讓學生認識並瞭解企業文化、環境、概況、所需具備能力等，讓學生提早為職涯發展做準備。規劃各類證照及公職考試增能講座，以增進學生未來就業新選擇。

(四) 行動方案

1. 落實職涯診斷與諮詢

利用教育部UCAN平臺「職業興趣探索測驗」與Career「CPAS職業適性診斷測驗」等測驗工具施解測，協助學生瞭解自己的職涯興趣與方向、「適性工作」的傾向、「領導潛能」的強弱及「職場性格」的特質，進而結合自身優勢，確立未來發展方向。

2. 持續經營職涯導師社群，將職涯發展融入課程或職涯活動

由各系所職涯導師成立專業成長社群，並將生涯發展相關生涯理論、生涯探索、職涯探索、學涯探索、學涯轉換及生涯籌畫等概念，融入教材教授

學生，或辦理相關職涯活動提供學生諮詢與建議。

3. 辦理企業參訪

教師規劃專業課程並能實際運用於企業裡，於學期中帶領學生至有關之企業參訪。藉由參訪過程，讓學生認識並瞭解企業文化、環境、概況、所需具備能力等，讓學生提早為職涯發展做準備。

4. 舉辦專業證照及公職考試之增能講座

鼓勵各系所主動規劃各類證照及公職考試增能講座，邀請菁英校友或專家蒞校，進行經驗分享、座談講座或研習等活動，以增進學生未來就業新選擇。

5. 開設職涯輔導系列講座

開設職涯輔導系列講座、職場人際溝通與職業倫理等議題工作坊，邀請各領域專家學者或人資主管分享其任用標準、職場經驗或求職準備所需能力等，指導學生全方位求職技巧。

6. 邀請企業到校徵才，促進畢業生就業

辦理就業媒合系列活動，邀請企業到校辦理徵才活動或徵才說明會，提升本校學生就業率。

7. 持續調查畢業生流向與雇主滿意度作為調整課程之基礎

建立線上問卷調查系統，於每年 7 至 10 月開始調查畢業一年、三年、五年之畢業生流向調查，並依畢業生填寫之工作單位，進行雇主滿意度調查。將調查結果回饋各系所，作為系所調整各項課程規劃之參考，藉以縮短學用落差。

(五) 108 年工作重點彙整表

項目	類型	績效指標	108 年	所需經費 概算(元)
落實職涯診斷與諮詢	量化	UCAN 線上施測及職涯導師解測 (人次)	700人	300,000
	量化	CPAS 線上施測及職涯顧問解測 (人次)	300人	
持續運作職涯導師社群，將生涯發展融入課程或職涯活動	量化	持續運作職涯導師社群	1 社群	20,000

項目	類型	績效指標	108 年	所需經費 概算(元)
辦理企業參訪	量化	企業參訪	18 場	164,000
舉辦專業證照及公職 考試之增能講座	量化	專業證照演講	3 場	50,000
		公職講座演講	2 場	
		講座滿意度	4.0	
開設職涯輔導系列講 座	量化	職涯輔導講座	6 場	60,000
		講座滿意度	4.0	
邀請企業到校徵才， 促進畢業生就業	量化	校園徵才活動	1 場	300,000
持續調查畢業生流向 與雇主滿意度作為調 整課程之基礎	量化	畢業生流向問卷有效調查率(%)	70%	240,000

六、國際接軌、跨國移動 - 培養境外交流之全球實力

(一) 現況

強化國際競爭力為本校近年來的辦學重點，以厚植學生國際競爭實力，培養學生之國際移動力為目標。推動至今，已有效喚起本校師生國際交流之意願與學習；更進一步，本校於 104-108 年中長程計畫中更注重國際化的教學與學術環境的建立，以培育學生的跨國移動力。期望本校學術國際化更進一步由個人「點」的行動擴大到系院「面」的推動，以課程國際化設計為根本，鼓勵師生走出去，開拓視野並找到自己專業在國際上的定位，使本校在學術發展與學生學習上都能夠有國際化環境為基礎，來支持學系研究教學與學生職涯發展。

(二) 目標

為達成厚植學生跨國移動實力，本校 104 至 108 年之中長程計畫規劃藉由「讓學生走出去」之相關措施及規劃，期許學生可以由個人學習的點、系所國際學術交流的線、加上職涯專業發展的面達成跨足國際就業舞臺之願景。「讓學生走出去」之相關措施及規劃分述如下：

1. 厚植學生外語能力：

未來世界趨勢以亞洲為新興地區，以此趨勢設計厚植學生外語能力方向。目標在除了傳統的歐美語系之加強，進而拓展東南亞語系的學習，以為未來就業與發展的利器。除語言能力之外，專業英文的運用能力亦是主要目標，目標為獎勵教師開授相關專業英文課程，期能培養學生具備符合未來職場專業能力。

2. 培養學生國際視野、胸懷與就業舞臺實力：

目標持續鼓勵系所開設國際大師講座，由國際大師定期的與不定期的交流、駐校等模式，帶給學生國際視野。

3. 打造國際化校園，培養學生多元文化視野：

在校、院、系等各層級鼓勵學術交流與合作，進行實質對話，增加交換生名額，不僅可以深化校園內學生之國際化交流，打造國際化校園，同時讓學生可以於在學期間即可走出去培養多元文化視野。

4. 擴大學生國際視野：

為鼓勵「學生走出去」，本校首創海外實地學習補助要點，目標在鼓勵教師於課程中設計國際學習元素，使學生對於國際脈動與專業發展能夠持續關心，期能帶動本校學生往外走的意願與憧憬。海外實地學習的推廣為本校

持續幫助學生國際學習與交流的重點發展業務計畫，補助學生進行海外實地學習。預計 108 年度起每學年有 200 位學生受惠，之後再逐年增編預算，使學生專業學習都能夠具有專業實務之國際視野。

(三) 策略

1. 開設多元及專業外語課程，深化學生外語能力

預計於通識課程中開設多元外語課程以加強學生的外語能力；並以傳統的歐美語系之加強，進而拓展東南亞語系的學習，以為未來就業與發展的利器。另外並開設通識專業英文課程，如媒體英文課程等科目，期能培養學生具備符合未來職場專業能力。

2. 開設國際大師講座培養學生國際視野與專業舞臺實力

持續鼓勵系所開設國際大師講座(由校長講座經費支付)以帶給學生國際視野。

3. 推動校園國際化，建立國際交換生平臺

在校、院、系等各層級鼓勵學術交流與合作，實質進行對話，增加交換生名額。讓學生可以於在學期間即可走出去培養多元文化視野。除了繼續增加日本、韓國等區域的姊妹校數，另更拓展英美語系之姊妹校進行學術交流，於 107 年增加三所以上歐美地區姊妹校，並增加交換生名額總數。而對於境外學生之學習適應輔導，亦規劃建立學伴制度與學生社團與以輔導。積極參與國際教育者年會，以拓展國際合作交流，逐年持續以增加 1-2 所姊妹校為目標，促進學生國際流動。

4. 鼓勵「學生走出去」，擴大學生國際視野

為鼓勵「學生走出去」，本校於 103 年首創海外實地學習補助要點，鼓勵教師於課程中設計國際學習元素，更在經費上實際補助出國經費。108 年起預計每一系所、中心及學位學程都有一門課程具有國際移動力的教學設計，並配合各系所過去幾年來累積的國際種子課程經驗，期能透過本校海外實地學習課程，持續帶動本校學生往外走的意願與憧憬。

(四) 行動方案

1. 國際化課程與教學

(1) 開設多元外語課程。使學生可以有多元選擇，以利其未來國際移動或交流。

(2) 增開專業英文課程。配合本校「北師美術館」教育部指定之美感教育遊

學基地，本校之市定古蹟大禮堂、百年校史館等系列展示資源，培育學生具有藝術會展專業導覽能力，首先於 104 年首創開設會展專業英文，未來將陸續開設教學專業英文、科技專業英文，以增加學生專業性英文之應用。

- (3) 設立國際大師講座與開設國際學者協同教學授課課程。依各系特色課程，延聘國際學者協同授課。協同授課之課程，除爭取合作教授之校方學分課程外，已同時開放予鄰近大學之學生修習，增加課程學習的多元化觀點。本校「藝術與造形設計博士班」自 104 年即規劃邀請來自法國、日本東京藝術大學等各國知名藝術家協同授課。
- (4) 辦理三項國際學位學程。整合各學院與通識中心開設國際課程，擴大並落實開設全英語授課學程。教學跨領域整合為當代發展之重要趨勢，本校整合系所各長處，依人文藝術學院、理學院、教育學院、通識中心具備英文授課能力教師之專長，規劃跨領域全英語授課學程與國際學程。參與海外教育展，推廣本校國際招生，吸引外籍學生至本校就讀，並持續外國學生人數成長，創造國際化校園環境。

2. 國際化教學環境

- (1) 開設國際學生華語文專班。為打造國際化校園，吸引境外生入學，並協助其順利就學，104 學年度起，為進修學位的國際學生開辦國際學生華語文專班一班，自 107 學年度起設為二班，以程度分班，提供華語文授課服務，協助國際學生之華語文能力進修。
- (2) 推動學伴制度與輔導文化交流社團。為增進境外生學習與生活的融入，本校補助學生文化交流社團，建立境外學生學伴制度，讓學生在校園中增進外語與國際社交能力。104-105 學年度境外生使用學伴人數達 50 人，境外生參與國際文化交流社人數 15 人；106-107 學年度境外生使用學伴人數達 55 人，境外生參與國際文化交流社人數 20 人；107-108 學年度境外生使用學伴人數達 60 人，境外生參與國際文化交流社人數 30 人。

3. 學生國際交流

- (1) 擴大推動各系所海外實地學習課程。本校為鼓勵學生擁有國際視野與實際國際經驗，特訂定「海外實地學習課程補助實施要點」，規定要與原有開設課程結合，並已於 103 年 2 月起開始實施。
- (2) 鼓勵教育部學海系列申請。鼓勵各系所師生申請教育部學海系列，規劃舉辦學海歸國學子經驗分享，學海計畫指導教師經驗分享。

(3) 增加海外交換生名額。目前本校學生出國申請踴躍，但是來臺交換學生則較少，未來將持續積極建立國外大學的夥伴關係，進行研究與學生的交換。

(4) 與姊妹校辦理師生參訪交流。本校與締約友校交流頻繁，交流形式有參訪團、研討會、座談會、國際事務處官方拜訪，未來更會增加。

(五) 108 年工作重點彙整表

項目	類型	績效指標	108 年	所需經費 概算(元)
開設多元外語課程	量化	增設歐陸相關語系課程(108-109 年)	6 門	66,000
		增設亞洲相關語系課程(108-109 年)	10 門	
獎勵教師英語授課	量化	獎勵教師英語授課課程	10 門	160,000
設立國際大師講座與開設國際學者協同教學授課課程	量化	設立國際大師講座與開設國際學者協同教學授課課程	2 位	750,000
		教學滿意度	90%	
辦理三項國際碩士學位學程	量化	辦理當代藝術評論與策展研究全英語碩士學位學程、東南亞區域管理碩士學位學程、學習與教學國際碩士學位學程招生人數	20 人次	各單位專案處理
開設國際學生華語文專班	量化	開設國際學生華語文專班	2 班	100,000
		國際學生華語專班學生參與度	60%	
		國際學生華語專班教學滿意度	80%	
推動學伴制度	量化	境外生使用學伴人數	60 人	400,000
		境外生對學伴制度滿意程度	80%	
文化交流社團	量化	境外生加入文化交流社團人數	40 人	100,000
		境外生對文化交流社活動滿意程度	95%	
推動學生國際交流	量化	擴大推動各系所海外實地學習課程(108-109 年)	30 團	1,800,000
		海外實地學習課程各科學生參與度	80%	
		教師對於海外實地學習課程支援度之認同	80%	
		鼓勵教育部學海系列申請	50 人	
		增加海外交換生名額	110 人	

項目	類型	績效指標	108 年	所需經費 概算 (元)
與姊妹校辦理 師生參訪交流	量化	辦理姊妹校師生參訪交流	來訪 3 團/出訪 3 團	600,000
		辦理姊妹校師生參訪交流滿意度	90%	
參與國際教育 者年會	量化	參與國際教育者年會	2 場	500,000
海外教育展	量化	參與海外教育展	4 場	800,000

七、教師發展、專業分軌 - 提升實務研究之專業發展

(一) 現況

配合 102 學年度教育部啟動教師多元升等計畫，本校在原有的「學術研究」、「體育成就」與「藝術展演」三種途徑外，新增「教學實務」與「技術應用」兩種升等途徑，並於 102-103 學年度完成整合制度辦法與建置支持系統。

105 學年度再獲教育部補助推動教師多元升等制度重點學校計畫，透過本校「教育」、「藝術」與「人文」三大學門領域深耕多年之優勢，建構三大學門領域「教學實務」及「技術應用」升等之基礎，以穩健踏實的步伐，從以「完善各項法規與機制」、「推動客製化教師支持系統」、「持續溝通、宣導與成功經驗分享」、「建置教師多元升等專家諮詢系統」五大目標持續推動，以健全教師多元升等制度，並落實執行，以達人盡其才，各適其所之計畫初衷。

(二) 目標

1. 預計 108 年提升本校有意願參與新制多元升等管道之教師人數達 3 位

教育部希冀透過建立多元升等制度引導大學教師職涯發展與學校人才培育方向相結合，確保教師教學品質及學生學習成效(包括未來就業競爭力)，協助學校提升競爭力及定位自我發展特色，爰推動大專校院教師多元升等制度。

然而教學實務升等為新的制度，因此，將邀請有意願之教師，透過辦理說明會、講座、經驗分享等，促使教師對於教學實務升等更加了解，也讓有意願採取教學實務升等管道之教師能安心。

2. 全面落實客製化教師多元升等支持系統

本校新增「教學實務」、「技術應用」兩類升等途徑/軌道，為協助與鼓勵教師採用多元管道升等，將主動提供客製化支持系統，讓補助辦法可以深化與落實。

(三) 策略

1. 滾動式修正校內相關規定與審查表件

本校針對新制多元升等途徑，將持續完善審查作業機制、教學實務升等與技術升等資格門檻、審查項目與成績配分比重，使整體制度更臻完善。

2. 提供教學實務升等客製化的配套措施

本校為鼓勵教師申請教學實務升等，提供客製化的配套措施，包括：邀請升等成功的校外教師蒞校經驗分享；提供送審教師專屬的薪傳教師，可隨

時專業諮詢；提供經費補助一萬元（影音拍攝、印刷費、諮詢費、工讀費）；建立 30 多位參加共識會議的外審委員資料庫；出版本校教師多元升等手冊；建置本校教師多元升等專屬網站等。

3. 檢討不足與迷思概念，未來應緊扣課堂教學研究與教學實務升等

由於補助經費額度較少，不利於大學教師長時間深入進行課堂教學研究，且亦未緊扣教學實務升等與公開發表出版。有必要以此計畫重新構思與倡導，並緊密結合課堂教學研究與教學實務成果升等制度。

4. 建立教學實務研究發表平台，提升教學實務研究品質

辦理教學實務研究相關研討會及工作坊，結合本校首創教學實務與創新期刊，提升教學實務研究技術報告品質，促進教學實務升等著作或成果發表。

5. 持續擴充學門審查人員資料庫

持續辦理學門共識會議，擴充學門審查人員資料庫。將目前包含教育、人文、藝術等領域，擴充為教育學門 13 個次領域，已徵詢上百位副教授、教授擔任外審委員之意願，持續辦理學門外審委員共識會議，擴充人才資料庫，供本校及各校參考。

(四) 行動方案

1. 持續完善教師聘任、升等、評鑑辦法與審查規準機制

本校持續辦理校內外共識會議，視專家學者所提供之建議，滾動式修訂本校教師聘任、升等、評鑑及相關審查規準，使整體制度更加完善。

2. 辦理相關說明會與經驗分享會

為使本校教師更加了解多元升等制度，每學期辦理校內說明會並主動邀請願意採用新制途徑升等教師，參與教師多元升等專業社群，提供客製化支持系統。此外，邀請校外以教學實務升等成功之教師蒞校分享準備經驗，透過交流方式，教師在準備教學實務成果技術報告時，才能更有效準備及表現出多年得教學成果。

3. 持續更新教師多元升等網站資訊

持續更新網站內訊息，如法規、說明會影片等等，未來將新增各校辦理研討會資訊，讓本校教師可在網站當中獲得完整資訊與資源。

4. 滾動式修正教師多元升等宣導手冊

手冊包含教學實務升等制度說明、各項法規規定等，將持續更新手冊內

容，供本校教師或各校參考。

5. 提供具嚴謹外審制度的「教學實踐研究計畫」經費補助

建置本校教師申請教學實踐研究計畫補助制度，其研究內涵應就大學課程、教材、教法、教具、科技媒體運用或評量工具等主題，進行創新、改進或研發，並要求以多元證據具體說明對於學生學習成效的提升。

6. 分區辦理「大學課堂教學研究方法」及「教學實務成果技術報告投稿期刊」工作坊

為協助本校同仁熟悉進行課堂教學研究的研究方法，同時善盡本校為推動大學教師多元升等制度重點學校的職責，將分區辦理不同性質與功能的「大學課堂教學研究方法」及「教學實務成果技術報告投稿期刊」工作坊。

7. 發行《教學實務與創新》專業期刊，擬建置線上審查系統，供大學課堂教學研究成果發表

根據教育部「專科以上學校教師資格審查辦法」規定，教學實務成果技術報告送審通過後，要公開出版發行。本校因此發行《教學實務與創新》專業期刊，為半年刊，每年出版 1 卷(2 期)，目前已聘請校內外教學實務學者組成專業編輯委員會，並採嚴謹的校外專業雙審查制度，並建置線上審查系統。

(五) 108 年工作重點彙整表

項目	類型	績效指標	108 年	所需經費 概算 (元)
辦理說明會及 經驗分享會	量化	校內說明會	1-2 場	13,200
		經驗分享會	1-2 場	
修正教師多元 升等宣導手冊	量化	修正調整多元升等手冊	2 次	100,000
教學實踐研究 計畫經費補助	量化	「教學實踐研究計畫」校內教師申請件數	5-8	1,600,000
分區辦理工作 坊	量化	辦理「大學課堂教學研究方法」工作坊	2 場	150,000
		辦理「教學實務成果技術報告投稿期刊」 工作坊	2 場	150,000

項目	類型	績效指標	108 年	所需經費 概算 (元)
發行《教學實踐與創新》專業期刊，建置線上審查系統	量化	發行《教學實踐與創新》專業期刊，建置線上審查系統	1 場	100,000
		《教學實踐與創新》投稿數	6 篇	180,000

八、創新傳承、精緻師培 - 完善師培教育之專業認證

(一) 現況

本校於 1895 年創校迄今，培育無數優秀教育工作者。立基於百餘年的師資培育歷史資產，配合教育部師資培育白皮書政策及符應教育現況，本校師資培育落實強化三師共教、師資生、卓獎生及公費生品保機制、專業學校認證與合作、及就業輔導等各項措施，以達創新傳承與精緻師資培育的發展總目標。

(二) 目標

1. 規劃多元實用之教育學程課程

本校將於國民小學教育學程課程架構內，規劃開設原住民族文語言、閩南語及客語等相關精進課程，以符應各直轄市及縣市政府師資需求之期待。

2. 建置完善的師資培育品保機制

為落實本校「師資生檢核機制實施要點」，與建立師資培育品質保證機制，有效檢核與輔導前揭各項師資生專業表現能力，結合現有教務、學務、師培系統資料庫，建置檢核管理系統，藉由電腦進行登錄、上傳、檢核、預警及輔導師資生的專業表現能力與發展情形，俾師資生、卓獎生及公費生掌握學習歷程及各項檢核標準完成狀況。

3. 建置本校「師資生教學基本能力檢測線上報名及評審系統」

為提高學生報名便利性及提升行政效率，建置本校「師資生教學基本能力檢測線上報名及評審系統」，功能包含檢測推廣與線上報名、試務與評審、上傳資料、問卷調查及雲端管理等功能，完整的歷程紀錄供受檢人員隨時檢視反思。

4. 規劃精進四階段實習系統

本校為強化學生實務教學及行政能力，提供一週見習、融入教育專業課程之實習、三週集中實習及半年教育實習等相關輔導機制，協助同學完成實習課程，而為提升本校及國民小學、幼兒園夥伴協作關係，除推行地方教育輔導工作外，本校於 105 年度發展夥伴學校合作關係計畫，藉由評選及認證，密切與國小及幼兒園協同進行課程與教學研究，以促進教師專業成長。

為提升學生實務教學能力，於 104 年度起結合集中教學實習及教學演示實作評量，讓學生可進行實務演練，教師能掌握學生教學狀況。

5. 爭取師資培育相關計畫

教育部於 101 年 12 月 19 日訂定發布「教育部補助師資培育之大學精進

師資素質計畫作業要點」及 103 年 3 月 6 日訂定發布「教育部補助師資培育之大學精緻特色發展計畫作業要點」，本校即積極向教育部申請該計畫補助，並分別於 102 學年度獲補助 280 萬元、103 學年度獲補助 850 萬元之經費、104 學年度獲補助 940 萬元之經費及 105 學年度獲補助 845 萬元之經費，藉由各方案計畫之陸續執行，提升本校師資生素質、強化十二年國民基本教育所需師資，並促進與中小學及幼兒園之夥伴協作機制。

此外，教育部自 95 學年度起發布卓越師資培育獎學金試辦計畫，本校每年皆獲核定該獎學金受獎名額並核撥獎學金，促使更多優秀師資生投入教育行列。

準此，本校將於 107-110 年度，持續爭取前揭師資培育相關計畫。

(三) 策略

1. 規劃開設多元且實用之教育專業課程

依據教育部於 103 年 6 月 4 日召開之「研商開設公費原住民族教育師資培育專班相關事宜會議」，徵詢本校原住民籍教師及相關學系意見，規劃開設原住民族文化語言相關課程。

同時，依據教育部「提升國民中小學本土語言師資專業素養改進措施」及符應各直轄市及縣市政府師資需求之期待，邀請閩南語及客語專家學者，召開本校開設閩南語及客語精進課程諮詢會議，研商適合師資生修習之閩南語及客語相關精進課程，以提升師資生未來擔任各教學現場本土語言教師素養，並通過各項語言檢定。

2. 建置及整合完善的師資生檢核系統

基於專業標準本位師資培育政策與理念，研議本校師資生需具備各類科師資之專業知識、技能與態度，訂定本校「師資生檢核機制實施要點」，同時致力於追求專業發展與建立師資培育品質保證機制，有效檢核與輔導前揭各項師資生專業表現能力，結合現有教務、學務、師培系統資料庫，建置「師資生專業表現能力檢核暨輔導管理系統」、更新「卓越師資培育獎學金審核機制管理系統」、重新建置「公費生審核機制管理系統」，藉由電腦進行登錄、上傳、檢核、預警及輔導師資生的專業表現能力與發展情形，俾師資生、卓獎生及公費生掌握學習歷程及各項檢核標準完成狀況。

3. 建構本校「師資生教學基本能力檢測線上報名及評審系統」

建構本校「師資生教學基本能力檢測線上報名及評審系統」，並於本系統下先行建置「教學演示實作評量檢測」及「國字板書能力檢測」模組，包

含檢測推廣與線上報名、試務與評審、上傳資料、問卷調查及雲端管理等功能，完整的歷程紀錄供受檢人員隨時檢視反思。

4. 持續深化地方教育輔導工作及夥伴學校認證制度

本校每年均以總召學校身分主動邀請新北市等五縣市輔導區教育局長官、臺北市教育局長官及區內師資培育大學共同討論及研商年度計畫。會前調查教育局及所屬學校有興趣的主題，並與本校相關專長領域教授媒合暨共商活動，冀使符應教學現場所需，學術理論與教學實務緊密交流，共創教育新思維。

另為促進本校與幼兒園及國民小學之夥伴關係，特於 105 年 11 月 19 日訂定「國立臺北教育大學促進夥伴學校合作關係實施要點」，遴選夥伴學校，致力於教學改革、提供專業的實習環境、協同進行課程與教學研究，以促進教師專業成長並建構夥伴學校合作機制。

5. 完備四階段實習系統

本校提供學生參與一週見習、融入教育專業課程之實習、三週集中實習及半年教育實習，透過法規修正，提高學生參與率。結合集中實習及教學演示實作評量，精進學生教學實務演練。另提供相關輔導措施，包含：一週見習說明會、教育學程修課說明會、推介實習說明會、教育學程學分檢核說明會、實習生返校座談及黑馬計畫等，確保學生順利完成教學實習及教育實習，並協助其通過教檢。

6. 持續申請教育部師資培育相關計畫

依據教育部師資培育相關計畫作業要點規定，持續積極參與爭取各項計畫經費，以精進本校師資生素質、強化十二年國民基本教育所需師資，並促進與中小學及幼兒園之夥伴協作機制之精進師資素質計畫，以及為吸引優秀學生投入教育行列，培育優質教師，以確保修習師資職前教育課程之學生具教師教學基本能力、專業素養與國際視野等之卓越師資培育獎學金計畫等。

(四) 行動方案

1. 開設原住民族文化語言相關課程

於本校 104 學年度國民小學教師師資職前教育專業課程科目及學分表中，另開設原住民族文化語言相關課程，包括族語、民族誌田野研究方法、部落服務方案與評估、文化回應教學、臺灣原住民族概論等 20 以上學分之課程，逐年開設供學生選修。

2. 開設閩南語及客語相關精進課程

邀請閩南語及客語專家學者，召開本校開設閩南語及客語精進課程諮詢會議，研商適合師資生修習之閩南語及客語相關精進課程，於本校 104 學年度國民小學教師師資職前教育專業課程科目及學分表中，另開設閩南語及客語相關精進課程，包括閩南語及客語之文學與文化、讀寫、音韻系統與正音等各 8 學分課程，逐年開設供學生選修。

3. 建置及整合完善的師資生檢核系統

落實本校「師資生檢核機制實施要點」規定，在本校「師資生專業表現能力檢核暨輔導管理系統」之完善規劃下，於 105-106 年度更新「卓越師資培育獎學金審核機制管理系統」、重新建置「重新建置公費生審核機制管理系統」，以提升整體效能，並完善各項檢核、預警及輔導機制。

4. 建構本校「師資生教學基本能力檢測線上報名及評審系統」

建構本校「師資生教學基本能力檢測線上報名及評審系統」，並於本系統下先行建置「教學演示實作評量檢測」及「國字板書能力檢測」模組。

5. 修訂完成「國立臺北教育大學畢業師資生集中實習實施辦法」

本校自 103 學年度起規範入學師資生及教程生須完成國民小學教學演示實作評量，邀集系所主管研商修訂法規，建置完善的配套措施，提供學生於畢業前完成國民小學演示實作評量，於 106 年 1 月 4 日完成法規修訂並發布。

6. 重視輔導區及夥伴學校合作，建構綿密的地方教育輔導工作網絡

針對各領域教學實作、重要教育議題及提升實習輔導教師指導能力學科教學知能等面向，辦理教師進修研習活動、研討會、教材教法研討會、教學研究推廣研習會、實地到校巡迴輔導。另邀集輔導區內各領域中心學校及教學卓越學校之校長、教師共同合作，研發典範教學示例。

7. 持續爭取師資培育相關計畫補助

本校自 102 學年度起，向教育部申請精進師資素質計畫經費補助，已分別於 102-107 學年度獲教育核定補助，藉由計畫之執行提升師資生素質並挹注教學所需硬體設備經費；而卓越師資培育獎學金之核定發放，經由每學期各項嚴謹檢核標準檢核通過之卓獎生，皆為本校優秀之師資生。

基於前揭顯著成效，本校將於 108-111 年度持續爭取精進師資素質計畫及卓越師資培育獎學金計畫。

(五) 108 年工作重點彙整表

項目	類型	績效指標	108 年	所需經費概算(元)
開設多元且實用之教育專業課程	量化	開設原住民民族文化語言課程	4 學分	171,720
		開設閩南語及客語課程	8 學分	
	質化	透過各種管道宣導，鼓勵師資生修習課程。		
整合師資生、卓獎生及公費生檢核暨輔導管理系統	量化	每學年召開宣導說明會	4 場	100,000
		每學期師資生檢核通過率	90%	
	質化	整合卓獎生及公費生檢核機制。		
建構本校「師資生教學基本能力檢測線上報名及評審系統」	質化	<ol style="list-style-type: none"> 1. 建構並完成本校「師資生教學基本能力檢測線上報名及評審系統」。 2. 建置「教學演示實作評量檢測」。 3. 建置「國字板書能力檢測」模組。 4. 完成上線。 		60,000
重視輔導區學校合作，建構綿密的地方教育輔導工作網絡	量化	每學年辦理「巡迴服務/講座」(107-108 年)	25 場	750,000
		每學年辦理教師進修「地方教育輔導活動、工作坊或研習」	6 場	
		編印輔導專書、出版品(每年 1 本)	1 本	
建置四階段完整且紮實的教學與教育實習制度，並推動「三師共教制度」	量化	每學年度一週見習完成率	100%	600,000
		每學年度教學實習課程各系實地參訪及觀摩場次	10 場	
		每學年度辦理注音符號教學觀摩場次	3 場	
每學年度各師培學系參與集中實習達成率		100%		
每學年度輔導畢業生參與半年教育實習達成率		80%		

項目	類型	績效指標	108 年	所需經費 概算 (元)
	質化	建構完善的四階段實習系統：「一週見習」、「融入教育專業課程之實習」、三週「集中實習」及半年教育實習，以橋接教育理論與教學現場實務。		
	質化	落實教學實習課程，並推動銜接教育實習與海外實習作業，鼓勵學生前往海外實習。		
	質化	<ol style="list-style-type: none"> 1. 強化本校、學系與各縣市政府教育局處三方合作關係。 2. 連結公費生與公費分發地之認同感。 		

九、績效行政、永續校園 - 建立學校發展之高效管理

(一) 現況

學校為師生共同學習成長之場所，校園環境不僅提供教育上的支援，亦隱含教育意義。臺北教育大學校園自西元 1895 年發展至今，為推動本校永續校園規劃之願景，本校近年來配合政府「能源改善」政策，成立「節約能源推動小組」戮力於能源改善管理，並於 103 年獲經濟部能源局補助新臺幣 500 萬，建置各項能源管理系統與設備；自 97 年至 106 年止多次爭取獲教育部及其他單位共獲補助約新臺幣 2997 萬元，逐年分項針對既有建築物無障礙設施等進行改善工程，塑造綠色友善校園環境。

本校總區面積較小，學生使用校園面積有限，因應教學空間不足，總務處為合理有效運用教室空間及校地，設立「校園空間規劃委員會」、「環境保護暨職業安全衛生委員會」及成立「校地規劃專案小組」等權責單位，參與都市更新開發校地，期有效解決日漸緊絀的校務基金，同時活化本校校地，達到永續性、環境性及防災安全校園環境之規劃。為此，本校於 2013 年與臺師大等 52 所大專院校共同成立綠色大學工作共享相關資訊，提升跨校、跨領域合作，同時結合政府、企業與民間機構，為永續校園發展而努力。

(二) 目標

1. 已於 104 年完成本校「空調及照明 ESCO 節能績效保證專案」施工及節能驗證量測

本校主動申請 ESCO 節能績效保證專案示範推廣補助計畫並獲經濟部能源局補助新臺幣 500 萬元，就本校體育館之空調、照明及行政大樓之單機冷氣裝設溫度感測器與篤行樓教室導入用電管理系統，保證節能率達 56%，已於 104 年完成施工及節能之量測驗證。

2. 落實使用者付費

本校為培養師生珍惜能源習慣，並落實使用者付費原則，於 104 年已完成藝術館練琴房分離式冷氣建置，及學生宿舍裝設刷卡控制系統以避免使用後忘記關閉空調問題，造成能源浪費。

3. 持續完成校舍無障礙設施及老舊建築物一次性防水整修工程

本校多數校舍已 20 餘年，近年來為促使校園無障礙校園環境獲得有效改善，遂逐年針對既有建築物之無障礙設施進行修繕，已陸續依據建築技術規則相關規定完成各棟建築物無障礙設施改善及增設科學館無障礙電梯設備，未來將持續針對行政大樓、圖書館、藝術館、體育館及視聽館等老舊電

梯汰換為具備無障礙功能之電梯；此外，長年因風雨及地震反覆作用，導致多數校舍屋頂陸續發生漏水情況，為提供良好教學環境及避免長期漏水影響建築物結構體，亦持續針對漏水建築物進行一次性防水整修工程。

4. 照明陸續汰換為 LED 節能燈具

依據行政院「政府機關及學校能源行動計劃」規定，本校照明原規劃採燈具損壞再更換為 T5 節能燈具方式辦理，自 107 年起將完成 T8 燈具汰換為 LED 燈具，109 年將全面完成汰換為 LED 燈具。

5. 預計 108 年完成能源監控系統及電力需量控制系統之建置

因能源監控及電力需量控制系統之建置費用較高，擬規劃爭取相關補助經費，陸續建置，預計於 108 年完成相關系統建置，以 e 化管理能源，並可避免用電超約罰款，節省電費支出。

6. 增加自籌收入，以舒緩日漸緊絀的校務基金，並提升本校校務基金財務執行績效

為提供學生有更好的學習環境，各項新建及修繕工程使本校校務基金日漸緊縮，為使校園資金能夠更充足，期開拓其他收入來源，增加校務基金運用之彈性。目前校務基金增加定存利息收入，持續進行調整本校 2 年期定存存款金額為 6 億、達到每年利息收入達 8 佰萬元及每月均有利息收入，並隨時檢討現金流量，將閒置資金靈活調度，增加定存利息。

7. 改善師生教研空間，活化校地與資產

短程目標將可供校內單位短期利用校地，期藉由專業團隊之豐富經驗與創意及卓越執行力提高校地使用率，中程目標將可出租或委外經營校地於開發興建前招標出租或委外經營以挹注校務基金，長程目標則以籌款或都市更新等多元方式開發校地，區位佳之低樓層空間委外經營，以兼顧增加教學空間及校務基金。

8. 精進專業知識，健全檔案管理，提升工作效能

本校公文線上簽核系統於 105 年獲國家發展委員會檔案管理局及中華民國資訊軟體協會驗證通過。106 年辦理「檔案庫房建置工程申請補助計畫」獲教育部連同本校另二計畫共同補助 800 萬元。為提高檔案管理之效益，健全檔案管理制度，發揮檔案最高利用價值，期能透過數位典藏計畫、標竿學習計畫及教育訓練等創造本校智慧財產，傳承本校智慧結晶。

(三) 策略

1. 開源節流，積極爭取經費相關單位專案補助，有效抑制校務基金支出

配合政府徹底執行各項能源相關節能措施，以節約能源避免不必要的資源浪費，並主動積極撰寫相關節能補助計畫，以爭取補助經費，新建及修繕老舊館舍及建置各項節能設施。

2. 分年、分期進行建置，避免龐大建置費用排擠校務基金效益

為配合整體校園規劃設計，改善師生教學空間之環境，修繕及新建校舍所需經費甚為龐大，避免校務基金一次性負擔太大，以分年、分期規劃執行，逐步完善校園改善工程。

3. 隨時檢討現金流量，靈活調度閒置資金，增加本校定存利息

隨時檢討現金流量，將閒置資金靈活調度，援例採固定或機動利率較高及拆單方式辦理定存，並逐步調整長期投資比重。

4. 簡化行政程序，提高行政效率

持續研議以系統方式取代人工處理或紙本作業方式，俾利統一控管、維護匯款資料正確性及避免人力重複，增加行政效率。

5. 加強內控機制，落實法規精神

定期檢討出納事務內部控制機制，每年度對出納相關事務進行定期及不定期至少 2 次盤點；另由主計單位每年至少盤點 1 次及每年 1 次辦理往來金融機構函證帳戶設立情形。

6. 活化校園空間，充分發揮校園空間之價值

訂定學校空地短期利用，活化計畫構想書說明文件，以利校內單位投件與評審，評估可出租或委外經營校地辦理招標出租或委外經營事宜，商請都市更新校外相關專家出席，審查實施者所送計畫以保護校方權益。

7. 健全檔案管理機制，提高工作效能

依據本校年度暨中長程檔案管理計畫之績效目標及業務需要，規劃檔案管理人員標竿學習及教育訓練並分期逐年進行各年度檔案清查、清理銷毀、移轉等業務，以健全檔案管理工作。

(四) 行動方案

1. 拓展校務基金來源

積極爭取境外委託代訓，使學校設備及場地充分利用，提供對外服務，加強推廣教育、場地租借等，並積極爭取教育部及各界經費，增加經費來源；建請國際事務組深化境外學校合作關係，進行學院系所之實質研究、教學、招生學制上之合作；結合研發處人力資源，爭取與企業進行產學合作、育成輔導、並且協助技術移轉及專利申請等，以充實自籌來源。

2. 定期召開節約能源推動小組會議

每年定期召開節約能源推動小組會議，檢討各館舍建物之用電情形及改善措施。

3. 不定期巡檢全校用電、用水情形

藉由實地巡檢以了解本校各館舍落實節能情形，並及時提出改善措施。

4. 辦理環安衛教育講座

不定期辦理實驗室、實習工場、消防等安全教育訓練及節約能源、環境保護等環境教育講座，培養防災及環保意識，以增進校園安全及愛護環境。

5. 增加定存收入

108 年預期投資效益約新臺幣 2,300 萬元 (現金基礎)。

6. 簡化行政程序，提高行政效率

103 年進行請購系統受款人資料中介資料庫變更事宜，新增受款人，從 103 年 8 月開始填寫「新增受款人申請書」，送本組建檔上傳中介資料庫 (SQL)，同步更新主計室與出納組受款人資料的方式，俾利統一控管、維護滙款資料正確性及避免人力重複，增加效率。

103 年度起所得稅各式憑單改採線上查詢及自行列印方式，實行成效良好，減少每年列印及郵寄成本約 3 萬元，節能減碳，擷節開支。

107 學年度起將僑生健保費、進修在職碩士班團保費繳費方式，改比照學雜費製單方式辦理，一則提供學生更方便及多元的繳費方式、二則透過系統金流紀錄提高資訊正確性。

7. 加強內控、遵循法令

加強出納業務內部控制，每年辦理定期及不定期 2 次自行查核盤點；另由主計單位每年至少盤點一次及每年 3 月辦理往來金融機構函證帳戶設立情形，均符合法令規定。

8. 活化館舍提升短期租借率

訂定空地短期利用活化計畫構想書說明文件並開放本校管有附小對面、校總區外西南方及校總區明德樓南側三處空地供校內單位短期使用。明德樓南側空地於 103 年 7 月 22 日經本校校地規劃專案小組審議，評選學務處體育室所提「多功能運動練習場興建計畫構想書」為第 1 序位，現況已闢建多功能球場；附小對面空地業經教育部 105 年 4 月 22 日臺教高(三)字第 1050051780 號函復原則同意本校於興建推廣教育大樓使用前，規劃設置停車使用，並已闢建完成；校總區外西南方空地，經本校校地規劃專案小組多次規劃討論並以公告徵求校務使用方式評選最適用途，配合爭取教育部體育署「106 年運動發展基金輔導大專校院及體育高級中學發展特色運動及改善運動訓練環境實施計畫」補助相關經費新臺幣 50 萬元，該土地已闢建為「多功能體能訓練場」，並於 106 年 7 月完工且正式啟用。校外泉州街部份較完整空地經多次公告招標辦理出租，已完成出租程序並營運中。成功國宅附近校地原規劃自行興建「綜合教學大樓」，因週遭住戶希以都市更新方式共同開發而聯合民意代表積極反對，目前已停止自行興建。惟考量都更時程冗長難以掌握，本校已依 106 年 5 月 1 日 105 學年度第 3 次校務基金管理委員會決議重新整修該基地上舊有建物為境外生及學人宿舍，以發揮最大效益。

9. 參與都市更新開發，達到摶節經費並同時提升校園學習環境

校總區西側復興南路二段 337 巷 6 弄校地已與鄰地以都市更新辦理開發，事業計畫業經臺北市政府 106 年 12 月 7 日核定實施，目前已進入擬訂權利變換計畫階段，本校已配合依規定提送「權利變換意願調查表」及「更新後分配位置申請書」。

10. 精進專業知識提升工作效能

經規劃選定近年曾獲國家檔案管理局金檔獎之績優單位如國立臺灣大學、國立臺灣科技大學等進行標竿學習，並鼓勵檔管人員參加教育部、國家檔案管理局舉辦之各項研習課程，期能增進檔管專業知識，提升工作效能。

11. 清理老舊檔案健全檔案管理工作

依據本校「檔案清查暨清理銷毀計畫」及本校「屆移轉年限檔案鑑定作業計畫」辦理檔案整理工作，並期能徵集各業務單位更重要的檔案資料，使之更完善保存於檔案庫房。

(五) 108 年工作重點彙整表

項目	類型	績效指標	108 年	所需經費 概算 (元)
拓展校務基金來源	量化	冬、夏令營成功開班	150 班	8,000,000
	質化	1. 持續辦理冬夏令營、學期間及增能提升專長之相關課程。 2. 鼓勵系所開放辦理隨班附讀之課程。		
開發並提升本校校地使用效能	量化	委外經營收入	1,800,000 元	500,000
	質化	1. 開放本校管有附小對面、校總區外西南方及校總區明德樓南側三處空地供校內單位短期使用。 2. 校外泉州街於興建前採委外經營方式增加使用效益。 3. 整修成功國宅附近校地舊有建物為境外學生宿舍，解決本校承辦學術交流住宿空間不足問題。 4. 規劃興建校總區東北側校地，1 至 4 樓委外經營增加校務基金收入，5 至 12 樓作為教學研究空間以紓解空間嚴重不足之窘境。 5. 因應國際學術交流住宿需求，於校總區東南側規劃新建學人及學生宿舍。 6. 為增加本校學術研究辦公空間，校總區西側外復興南路二段 337 巷 6 弄校地已與鄰地以都市更新辦理開發。 7. 因應學生宿舍空間不足，評估泉州街校地興建學生宿舍之可行性。		
提升效能	量化	增加定存利息收入	2300 萬元 (現金基礎)	0
依本校相關檔案作業計畫執行各年度公文檔案整理工作	量化	執行檔案清查工作	約 4,200 卷 檔案	0
		執行屆移轉年限檔案之清理、鑑定作業	約 3,800 件 檔案	

十、通識教育、革新啟航 - 建構博雅精緻之學習環境

(一) 現況

以本校學生基本素養為主，透過校外專家諮詢與校內充分溝通，重新建置通識課程，培養具博雅關懷胸襟、創新實踐能力、專業責任涵養之人才，發展出多元化、專業化、特色化之七大領域課程，以達通識教育革新啟航的發展總目標。

(二) 目標

1. 104 年完成本校通識教育相關法令修正及建立完善制度，執行通識教育改進計畫，以回應高教評鑑中心評鑑意見

積極完善通識教育中心教師評審委員會設置，國立臺北教育大學通識教育中心教師評審委員會設置要點於 105 年 9 月經三院教師評審委員會核備，並經校長核定後實施，完成中心教評會設置。加強完備課程及師資聘任之三級三審制度，於課程方面及師資聘任方面，均符合評鑑意見。

2. 105 年至 106 年持續評估開設配合政策推動之重點議題課程，建立本校通識教育課程特色

建立本校通識教育課程特色，開設配合政策推動之重點議題課程，增加學生相關重點議題課程學習之機會，以及提供學生修習跨領域學程先備課程與正式課程之機會，藉以提升學生跨領域整合之多元就業能力。

3. 預計於 107 年至 108 年推動學生意見調查，建立及落實 PDCA 改善機制，以精進通識教育課程

以學習成效導向，精進通識教育課程，深化學習內涵，並強化重視學生意見調查，檢討不合時宜之通識課程，輔導教師修正教學內容以落實 PDCA 改善機制。

(三) 策略

1. 以法制層面修訂並建立相關組織及制度，持續推動通識教育，發展專業化、多元化、公開化的課程

透過組織法的修訂，提升本校通識教育中心為一級輔教單位，並由教務長兼任通識中心主任，提高專責單位位階與實質決策主管負責通識教育，並修訂「通識教育委員會設置辦法」以利於通識教育理念之形成、共識之凝聚與整體通識教育課程之推展。

2. 以本校發展願景、教育目標與學生基本素養為基本理念，持續評估開設配合

政策推動之相關重點議題課程

修訂本校通識教育委員會設置辦法，強化通識教育課程七大領域召集人權限，提升有關辦理通識教育課程之規劃與開設事宜，達成專業化、公開透明化、具有上而下之統整性與主體性，發揮實質主導。並依此鼓勵老師多多開設相關重點議題課程，使學生能有更多選擇性。

3. 以本校發展願景、教育目標與學生基本素養為基本理念，建立通識教育課程目標與檢核機制，確保教師教學品質與學生學習成效

在學生學習成效評估機制部分，讓授課教師以多元評量方式評估學生在基本素養的具體成效，實施「學生學習成果導向問卷」。教師得依其授課屬性預先勾選期待學生學習此門課程所需具備的核心能力，再讓學生填答，藉此問卷結果了解學生基本素養的達成情形，已作為該課程之回饋與檢討。

(四) 行動方案

1. 行政組織再造方案

- (1) 修訂「通識教育中心設置辦法」成為一級輔教單位，統籌本校通識教育相關業務，研擬通識教育發展方向、規劃與審查通識教育課程、協調通識教育師資與排課及審議通識教育相關計畫。
- (2) 組成「通識教師評審委員會」評審中心教師之聘任、停聘、解聘、升等、教師學術研究、教授休假進修及獎懲等教師權益有關事項。
- (3) 修訂「通識教育委員會設置辦法」，下設七領域小組會議，負責審議本校通識教育課程規劃、開設與相關辦法。相關授課教師安排由各領域召集人推薦，並由召集人會議審議之。

2. 重建本校特色課程方案

有關通識教育課程之規劃與開設，由各領域召集人邀集該領域課程屬性相關之系所主管共同討論確立之，以確立本校通識教育中心上而下之統整性與主體性，發揮實質主導通識課程之規劃、開設等功能。另以建構專業基礎的教育為核心內涵，每一課程領域規劃有通識相關對應學程課程，提供更多學生修習跨領域學程先備課程或正式課程之機會，藉以提升學生跨領域整合之多元就業能力。

3. 教與學品質確保方案

落實校級學生基本素養、通識教育課程目標與檢核機制之對應關係，重視學生意見調查，建立 PDCA 改善機制，並經由辦理通識教育領域研討會、

通識教育理念專題演講增加師生互動，以確保教與學之品質。

(五) 108 年工作重點彙整表

項目	類型	績效指標	108 年	所需經費 概算 (元)
建構通識教育 機制	量化	每學期召開「通識教師評審委員會」	1 次	25,000
		每學期召開「通識教育委員會」	1 次	
		每學期召開七領域小組會議	1 次	
	質化	<ol style="list-style-type: none"> 依「通識教育中心設置辦法」定期召開通識會議，統籌本校通識教育相關業務，研擬通識教育發展方向、規劃與審查通識教育課程、協調通識教育師資與排課及審議通識教育相關計畫。 組成「通識教師評審委員會」評審中心教師之聘任、停聘、解聘、升等、教師學術研究、教授休假進修及獎懲等教師權益有關事項。 修訂「通識教育委員會設置辦法」，下設七領域小組會議，負責審議本校通識教育課程規劃、開設與相關辦法。相關授課教師安排由各領域召集人推薦，並由召集人會議審議之。 經教務會議、通識教育委員會及通識教育諮詢委員會通過，自 105 學年度起校共同必選修課程與通識領域課程，於課架上分流。為符合通識教育精神原則上由本校各系所支援協助通識教育「領域課程」專長師資。 		
開設專業基礎的 通識教育課程	量化	每學期召開通識課程領域召集人會議	1 次	16,000
	質化	<ol style="list-style-type: none"> 建構專業基礎的教育為核心內涵，課程領域規劃有通識相關對應跨領域微型學程課程。 為增加通識領域科目內容廣度與深度，修正領域名稱及調整所屬課程，「品德與思考領域」修正為「品德、思考與社會領域」，「外國語言領域」修正為「外國語言與文化領域」，「文學創作與欣賞領域」修正為「文史哲領域」，「藝術與美感領域」修正為「藝術美感與設計領域」，「環境與生命科學領域」修正為「環境與自然科學領域」，「數位科技與多媒體領域」修正為「數位科技與傳播領域」，將於「107 學年入學新生課程計畫表」修正及實施。 於 107 學年設置微型學程以提供更多學生修習跨領域學程之機會，藉以提昇學生跨領域整合之多元就業能力。 		

項目	類型	績效指標	108 年	所需經費 概算 (元)
提升通識教育 品質落實檢核 機制	量化	每學年度辦理「通識教育領域研討會」場次	1 場	106,000
		每學期辦理通識教育理念專題演講場次	6 場	
	質化	1. 落實校級學生基本素養、通識教育課程目標與檢核機制之對應關係，重視學生意見調查，建立 PDCA 改善機制。 2. 每學期請教務處配合提供學生學習成果導向問卷結果，以納入 PDCA 改善機制。		

參、財務預測

本校為配合教育部「國立大學校院校務基金」之實施，財務運作自 88 年下半年及 89 年度起，由普通公務預算制度，改為附屬單位預算非營業基金之預算制度，並依大學法規定落實財務自主，籌募部分財源，吸收社會資源投入教育，以減輕政府負擔，奠定精實穩固之發展基礎。

一、現況

本校現有校地面積僅 7.8509 公頃，學生 108 年度預計人數 6,113 人(含大學部學生 3,223 人，日間研究所學生 1,409 人，推廣教育碩士學位在職進修專班 1,051 人)，相對應法定預算規模亦較為有限，惟經費之運用向來重於使用效能之提昇，並以滿足教學研究需求為優先。

本校校務基金規模逐年成長，自 102 年度 10 億 7 千萬元增至 107 年度 11 億 9 千萬元，基金營運力求開源節流，歷年均有賸餘(如表 4-1)。近年來收入面在職專班於 103 學年度第 1 學期每 1 學分費調漲 700 元，大學部及日間研究所之學雜費因政策性因素無法調漲，產學合作及政府科研補助或委託辦理計畫，老師均積極爭取參與，並於 107 年爭取到教育部高教深耕計畫 5,202 萬元，推廣教育因鄰近學校機構所辦課程同質性高，競爭激烈，107 年度夏令營課程掌握社會學習趨勢，結合本校教學卓越計畫成果，廣開程式設計(Coding)、創客(Maker)及 3D 列印課程，普受好評，相關課程報名情形踴躍。近幾年積極開拓大陸市場，其績效大幅成長，泳健館(自 100 年 9 月起)、篤行樓(自 101 年 3 月起)及美術館(自 102 年 9 月起)加強營運使用，學生住宿費於 102 年 7 月起調漲至 7 千元，104 年 6 月因應保全調整住宿費至 7,350 元，又因應學生宿舍網路、線路及骨幹等設備老舊更新汰換，自 106 年 9 月起增收網路使用費 600 元，另學生宿舍整修完成，自 106 學年度第 2 學期住宿費調漲至 8,350 元。

新訂成功宿舍申請暨管理要點(含收費標準)，以落實使用者付費原則，學生餐廳櫃位自 102 年 10 月分別招商出租，目前設有超商門市、自助餐區、休閒飲品區及集合式櫃位 6 區，總計 9 個櫃位持續營運中，目前(自 107 年 7 月起)每月租金收益為新台幣 33 萬 5,736 元。場租收入逐年增加、利息收入自 103 年度起將定期存款年限延長至 2-3 年期並逐月檢視本校閒置現金狀況，適時增加短期定存，惟因就業市場及學生個人因素，在職專班休退學人數逐年增加；另支出面除教學成本增加外，其餘成本及費用因貫徹節能減碳政策，並擲節開支，亦有逐年減少趨勢。

表4-1國立臺北教育大學校務基金102年至107年度收支概況分析表

單位：千元

科目/年度	102 年度 決算數	103 年度 決算數	104 年度 決算數	105 年度 決算數	106 年度 決算數	107 年度 預算數
總收入	1,023,759	1,071,488	1,133,554	1,147,261	1,201,986	1,126,316
總支出	1,005,198	1,042,441	1,098,873	1,108,722	1,154,540	1,125,392
賸餘(短絀-)	18,561	29,047	34,681	38,539	47,446	924

另就學校之資產負責概況(如表 4-2)·102 年底本校資產總額為 87 億 6,206 萬 4 千元·至 106 年底增至 112 億 0,781 萬 7 千元·成長幅度 27.91%·其中固定資產等購置·投入相當的資金(如表 4-3)·顯示近幾年來·學校以穩健的財務為基礎·積極改善軟硬體建設·以營造更優質的教學與研究環境。

表 4-2 國立臺北教育大學校務基金 102 年至 107 年度資產負債概況分析表

單位：千元

科目/年度	102 年度 決算數	103 年度 決算數	104 年度 決算數	105 年度 決算數	106 年度 決算數	107 年度 預算數
總資產	8,762,064	8,841,439	8,961,944	11,352,492	11,207,817	11,409,432
總負債	6,730,938	6,746,190	6,781,896	9,075,256	8,830,790	9,061,285
淨值	2,031,126	2,095,249	2,180,048	2,277,236	2,377,027	2,348,147

表 4-3 國立臺北教育大學校務基金 102 年至 107 年度資本支出執行概況分析表

單位：千元

科目/年度	102 年度 決算數	103 年度 決算數	104 年度 決算數	105 年度 決算數	106 年度 決算數	107 年度 預算數
固定資產	40,436	43,235	45,812	62,154	61,337	57,686
無形資產	2,860	3,550	13,579	7,252	9,743	8,882
遞延借項	6,492	-	-	8,962	9,228	-
資本支出總計	49,788	46,785	59,391	78,368	80,308	66,568

二、未來三年預估

本校財務預估係以 107 年度收支狀況為基礎·並參酌如下環境變動·審慎推估 108-110 年度之財務情形。

(一) 經常收入面

1. **學雜費收入**：在職專班學生休退學增加及註冊率逐年遞減約 100 萬元，大學部及日間研究所之學雜費因政策性因素無法調漲，以 108 年度相同預算估計。
2. **學雜費減免**：以 108 年度相同預算估計。
3. **建教合作收入**：係為產學合作及政府科研補助或委託辦理計畫老師均積極爭取參與，逐年成長約 2%。
4. **推廣教育收入**：推廣教育計畫因積極開拓市場，逐年成長。
5. **學校教學研究補助收入**：以 108 年度相同額度估計。
6. **其他補助收入**：因變動性較大，無法明確掌握，以 108 年度相同額度估計。
7. **財務收入**：本校經常檢視現金變動狀況，積極增加短期定存，並適時調整短、中、長期定存額度，利息收入預估成長。
8. **受贈收入**：因年金改革變動性較大，無法明確掌握，以 108 年度相同額度估計。
9. **資產使用及權利金收入**：因增設國際學生及境外學生宿舍等，場租收入預計逐年增加 200 萬元。
10. **其他收入**：包括雜項業務收入(招生)、違約罰款收入、雜項收入，成長有限，以零成長預估。

(二) 經常支出面

1. **教學研究及訓輔成本**：教員、助教及約用工作人員升等、晉級等自然成長因素，人事費逐年增加 500 萬元，另補助計畫圖儀設備，預計學校每年折舊額外增加 100 萬元。
2. **建教合作成本**：係為產學合作及政府科研補助或委託辦理計畫老師均積極爭取參與，隨收入逐年成長，成本預估亦逐年成長。
3. **推廣教育成本**：推廣教育計畫因積極開拓市場成本隨收入成長而逐年成長。
4. **學生公費及獎勵金**：以 108 年度相同額度估計。
5. **管理費用及總務費**：職員、工員及約用工作人員晉級等自然成長因素，人事費逐年增加 100 萬元。
6. **其他成本及費用**：包括雜項業務費用(招生)、雜項費用，因收入成長有限，惟期間開源節流措施成效良好，以零成長預估。

(三) 資本支出財源

教育部補助：係教育部基本需求補助及績效型補助，以 108 年度相同額度估計。配合本校未來資本支出之需求及資本支出補助款不足支應之部分，以營運資金挹注。

(四) 資本支出面

1. **動產：**以 108 年度相同額度估計。
2. **無形資產：**以 108 年度相同額度估計。
3. **其他資產：**以 108 年度相同額度估計。

三、108 至 110 年度可用資金變化情形

綜合上述推估，108 年度期末可用資金預計為 14 億 1,687 萬元，109 年度期末可用資金預計為 14 億 7,122 萬元，110 年度期末可用資金預計為 15 億 2,657 萬 4 千元，108 至 110 年度可用資金預計增加 1 億 0,970 萬 4 千元，主要係因本校落實開源節流措施，並致力撙節開支，另學校積極對外爭取委託補助計畫，且推廣教育方積極努力開拓推廣大陸市場，其績效大幅成長所致，期能達到財務自主與自足，並健全學校財務為目標。

爰編列「國立臺北教育大學 108 至 110 年度可用資金變化情形」如後附表 4-4。

國立臺北教育大學可用資金變化情形
108年度至110年度

表 4-4

單位：千元

項目	108年預計數 (*1)	109年預計 數	110年預計 數					
期初現金及定存 (A)	1,549,767	1,602,894	1,657,244					
加：當期經常門現金收入情形 (B)	1,169,523	1,180,061	1,192,788					
減：當期經常門現金支出情形 (C)	1,089,532	1,103,068	1,114,791					
加：當期動產、不動產及其他資產現金收入情形 (D)	36,801	36,801	36,801					
減：當期動產、不動產及其他資產現金支出情形 (E)	74,867	74,867	74,867					
加：當期流動金融資產淨(增)減情形 (F)	-	-	-					
加：當期投資淨(增)減情形 (G)	-	-	-					
加：當期長期債務舉借 (H)	-	-	-					
減：當期長期債務償還 (I)	-	-	-					
加：其他影響當期現金調整增(減)數(±) (J) (*2)	11,202	15,423	15,423					
期末現金及定存 (K=A+B-C+D-E+F+G+H-I+J)	1,602,894	1,657,244	1,712,598					
加：期末短期可變現資產 (L)	33,038	33,038	33,038					
減：期末短期須償還負債 (M)	199,062	199,062	199,062					
減：資本門補助計畫尚未執行數 (N)	20,000	20,000	20,000					
期末可用資金預測 (O=K+L-M-N)	1,416,870	1,471,220	1,526,574					
其他重要財務資訊								
期末已核定尚未編列之營建工程預算								
政府補助								
由學校已提撥之準備金支應(*3)								
由學校可用資金支應								
外借資金								
長期債務	借款年度	償還期間	計畫自償率	借款利率	債務總額	X1年餘額	X2年餘額	X3年餘額
債務項目(*4)								

四、投資規劃說明

(一) 投資規劃

1. 配合學校未來發展，108 年度投資項目仍援例採具有收益性及安全性的郵政定期儲金。
2. 經本校投資管理小組委員參考近 3 年(104~106 年)之每月平均實支數暨利率走勢，決議下修資金安全存量線並提高長期投資比重，以期創造更多利息收入。
3. 現行郵政定期儲金規模為 14 億 4,370 萬元，其中 1 年期(含)以下者占約 50%，餘 2 年期與 3 年期者分別占約 30%及 20%(如圖 1)；108 年規劃調整長短期投資比重，1 年期(含)以下者調減至 10%左右、2 年期與 3 年期者則分別調增至 50%與 40%左右(如圖 2)。

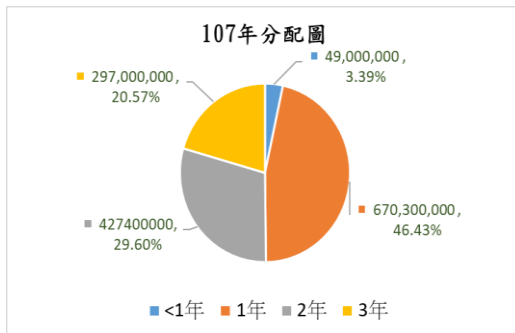


圖 1:107 年分配圖

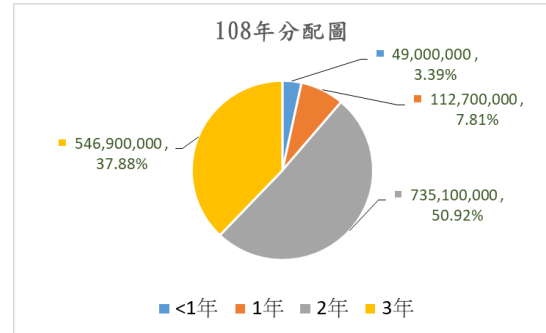


圖 2:108 年分配圖

(二) 預期投資效益：

隨時檢討現金流量，增加定存利息，依 107 年第 3 季中央銀行理監事聯席會議決議維持現行政策利率不變與現行郵政儲金利率不變前提下，預期 108 年投資效益約新臺幣 2,300 萬元(現金基礎制)。

肆、風險評估

校務推動過程之各種內外部成因及變化，對校務基金均會造成影響，也可能間接衍生出業務推動上的風險，少子化的社會結構，其對於高等教育所造成的衝擊，已明顯反映於現今的教育體系策略之上。本校為配合財務規劃，針對可能的風險做出評估，並研議相關因應方案，以有效降低衝擊。

一、人口結構的改變，少子化造成招生入學人數的減少

透過加強教學品質及課業輔導等機制，以增加就學率、降低休退學人數，及維持高比率之續讀率，來穩固既有之學生人數水準；另積極配合新南向政策，將生源拓展至境外國家，以減緩國內少子化趨勢對於學雜費收入之衝擊。此外，加強多元招生宣傳，形塑及發展優質教學特色，為本校持續努力經營的方向。

二、隨少子化及生源的減少，本校推廣教育及產學合作的對應措施

加強產學合作計畫及推廣教育等相關收入獲取，積極爭取教育部及相關政府機關各項研究計畫、專案之補助經費，以挹注本校教學、研究等經費需求；系所加入符合現代潮流之課程，並開發校內特色課程，創造產品差異性，以提高市場議價能力及需求，進而提高營收及利潤。同時積極規劃各項增能學分班或非學分班，期藉由收入項目結構之改變，穩定學校整體財務狀況。

三、本校場地設備管理及總務費用

各類場地設備管理收入均訂定相關收費辦法，以供財產管理單位收費依據；為提升各館場地使用品質，致力落實各場地設備管理收入情形，應以有賸餘或維持平衡為原則，促進場地設備有效管理與使用，提升財務運作能力及整體經營績效。此外，推動辦公室無紙化，力行節約能源、省水，有效降低維護相關費用等節流措施，以支援及挹注教學所需財源。

四、金融機構利率之趨勢及政策走向對本校利息收入影響

依循教育部、財政部出納管理之規定及業務需要，能確實整合各業務單位之需求，進而完成妥適的預算編製。對於每年預決算收支進行整體性之縝密檢討，以持續研訂、調整次年之概預算籌編作業。且為增進本校投資效益，亦依規定成立本校投資管理小組，未來可就資本市場趨勢評估相關投資事宜，以創造學校收入。

伍、預期效益

本校自 1895 年創校至今已逾 123 年，橫跨三個世紀，培育無數小學、幼兒、特教之優秀師資，對臺灣小學教育發展功不可沒。然而邁向 21 世紀，未來的學習不再侷限於書本，教學不再侷限於教室，如何培育師生迎接未來學習型態的改變，由過去學生被動聽講、教師單一講述的傳統教學型態，轉化成教師活化課程教學，並促使學生主動學習，提升學習動機與成效，進而提升就業競爭力，培養創新行動力，自主數位學習力以及促進跨國移動力，儼然成為本校面臨的重要挑戰。

因此，本校以中長程發展計畫為基礎，擬訂年度財務規劃報告書，現行「104-108 年度校務發展中長程計畫」之十大發展總目標，將緊密連結「教師專業發展分軌」與「學生人才培育分軌」，採課程分流制度，區隔學術與實務取向課程，以落實北教大專業人才培育之精神。

現行「104-108 年度校務發展中長程計畫」採以變應變方式，進行滾動式編修與執行，隨時檢討調整修正，建立落實 PDCA 改善機制。本校目前亦刻就「104-108 年度校務發展中長程計畫」執行情形及成果，研擬下一階段，即「109-113 年度校務發展中長程計畫」。於下一階段中長程發展計畫尚未完成前，108 年度財務規劃仍將以現行「104-108 年度校務發展中長程計畫」為基礎，執行十大發展總目標，引領校務發展，延續既有精緻師資培育優勢，開拓教育文化產業，發揮藝文設計特色，發展數理科技創新教育能量，擴充進修推廣教育功能，建立非師培系所特色品牌，發展區隔市場需求，開創北教大永續發展新局，戮力達成以師資培育、教育研究、藝文設計、數位科技、教育文化產業及文化創意為特色的優質、創新、具競爭力專業大學之願景。